



NA99i

Автомобильная аудиосистема
с CD проигрывателем

ИНСТРУКЦИЯ ПО ЭКСПЛУАТАЦИИ

CD, MP3, WMA, USB, AUX-IN

iPod/iPhone

Меры предосторожности

ПРЕДУПРЕЖДЕНИЕ

Все операции должны производиться только в остановленном автомобиле.

Важные замечания:

- ★ Во избежание короткого замыкания не допускается попадание металлических предметов (например, монет или инструментов) внутрь корпуса.
- ★ **Внимание!** Устанавливайте громкость на таком уровне, чтобы можно было слышать внешние звуки. Вождение автомобиля, в котором на большой громкости звучит музыка, может стать причиной несчастного случая.
- ★ **Конденсат.** Если в автомобиле имеется кондиционер, то на головке лазера может образоваться конденсат, который может привести к ошибкам при воспроизведении диска. В этом случае извлеките диск и дождитесь, пока не испарится вся влага.
- ★ Иллюстрации, приведенные в этой инструкции, предназначены только для пояснения принципов действия органов управления, поэтому они могут отличаться от вида реального устройства.
- ★ Если при установке этого устройства вы столкнетесь с какими-либо проблемами, обратитесь к продавцу техники Nakamichi.
- ★ При покупке дополнительных компонентов рекомендуется проконсультироваться у продавца техники Nakamichi на предмет совместимости покупаемых компонентов с вашей системой.

Уход

Чистка устройства. Протирайте панель сухой мягкой салфеткой, в противном случае вы можете испортить поверхность устройства или его дисплей.

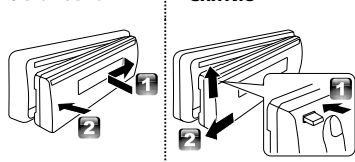
Чистка контактов. Контакты и переднюю панель устройства протирайте ватными тампонами или мягкой тканью.

Подготовка к работе

Установка /снятие передней панели

Установка

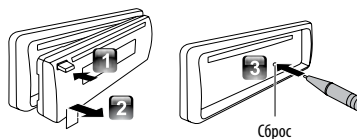
Снятие



- ★ Передняя панель не должна храниться на прямом солнечном свете, а также в местах с повышенной температурой и влажностью. Не оставляйте также панель в местах, где много пыли или где на нее могут попасть брызги воды.
- ★ Снятую панель храните в футляре.

- ★ Съемная панель — хрупкое устройство. Не подвергайте его толчкам и ударам.
- ★ Во избежание повреждения не трогайте контакты разъема устройства и съемной панели руками.

Сброс настроек устройства



- ★ Если это устройство перестанет нормально работать, попробуйте нажать кнопку сброса.
- ★ При нажатии кнопки сброса параметры устройства возвращаются к значениям, установленным на заводе-изготовителе.

Комплектация

Проверьте и идентифицируйте содержимое упаковки:



Установка и подключение устройства

Основные процедуры

- 1 Извлеките ключ зажигания и отключите минусовую клемму ⊖ аккумулятора.
- 2 Подключите все входные и выходные провода.
- 3 Установите устройство в автомобиль.
- 4 Подключите минусовую клемму ⊖ аккумулятора.
- 5 Произведите сброс настроек устройства.

Предупреждение

- ★ Это устройство можно устанавливать только в автомобили, которые имеют 12-вольтовое напряжение аккумулятора с заземленным отрицательным полюсом.
- ★ Если вы подключите провод зажигания (красный) и провод аккумулятора (желтый) к шасси (массе) автомобиля, то это может привести к короткому замыканию, которое, в свою очередь, может вызвать возгорание. Эти провода подключаются к источнику питания через предохранители.
- ★ Перед установкой устройства и выполнением всех электрических соединений отключите отрицательную клемму аккумулятора.
- ★ Изолируйте неподключенные проводники с помощью изоляционной ленты. Во избежание короткого замыкания не снимайте колпачки с концов неподключенных проводов или контактов.
- ★ После установки устройства заземлите его на шасси автомобиля.
- ★ Если питание не включается, возможно, провода акустических систем имеют короткое замыкание или касаются шасси автомобиля, что приводит к срабатыванию схемы защиты. В этом случае проверьте провода, с помощью которых подключены акустические системы.

Внимание!

- ★ Если замок зажигания вашего автомобиля не имеет положения ACC, присоедините провода зажигания к клеммам, напряжение на которых включается и выключается ключом зажигания. Если вы подключите провод, который должен идти через ключ зажигания, напрямую к источнику постоянного напряжения (аккумулятору), то аккумулятор может полностью разрядиться.
- ★ При установке устройства в закрываемом отсеке на приборной доске обратите внимание на то, чтобы крышка отсека при открывании и закрывании не касалась передней панели устройства.
- ★ После установки устройства убедитесь в нормальной работе стоп-сигнала, указателей поворота, дворников и другого электрооборудования.
- ★ Угол наклона устройства не должен превышать 30°.
- ★ Если перегорает предохранитель, выясните причину, убедитесь, что оголенные провода не касаются друг друга и не вызывают короткого замыкания, после этого замените предохранитель (используя такой же номинал).
- ★ Подключайте акустические системы только к тем проводам, которые для этого предназначены. Если вместо заземляющего провода акустические системы ⊖ подключить к корпусу автомобиля, это может привести к выходу устройств из строя.
- ★ Если вы подключаете к этому устройству только две акустические системы, то используйте либо две фронтальные, либо две тыловые (не смешивайте фронтальные и тыловые задние системы).
- ★ Установка и подключение устройства требует определенных знаний и опыта, поэтому эту работу лучше предоставить профессионалам.
В случае возникновения проблем при установке обратитесь к продавцу техники Nakamichi.

Подключение проводов

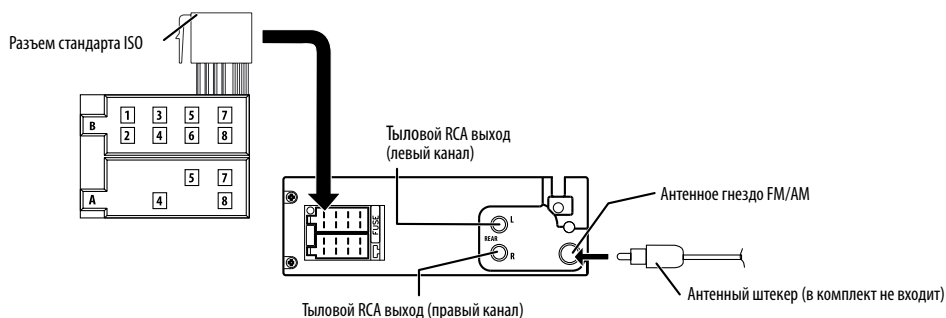
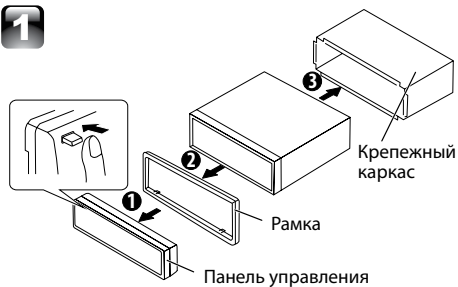


Таблица назначения контактов разъема стандарта ISO

Контакт	Цвет провода и его назначение	Контакт	Цвет провода и его назначение
A4	Желтый Аккумулятор ⊕	B1/B2	Фиолетовый ⊕, черно-фиолетовый ⊖
A5	Синий Подключается к клемме управления системы AMP или клемме управления антенной (не более 150 мА/12 В)	B3/B4	Серый ⊕, черно-серый ⊖
A7	Красный Замок зажигания (ACC)	B5/B6	Белый ⊕, черно-белый ⊖
A8	Черный Масса	B7/B8	Зеленый ⊕, черно-зеленый ⊖

Установка устройства

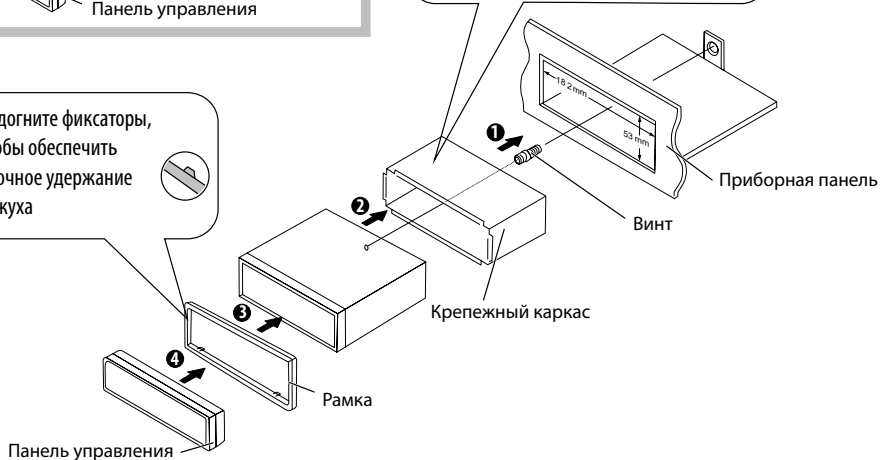
1



Перед установкой убедитесь, что рамка правильно ориентирована (более широкие защелки должны быть внизу)

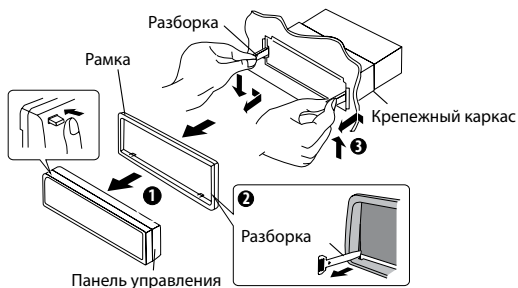
2

Подогните фиксаторы, чтобы обеспечить прочное удержание кожуха

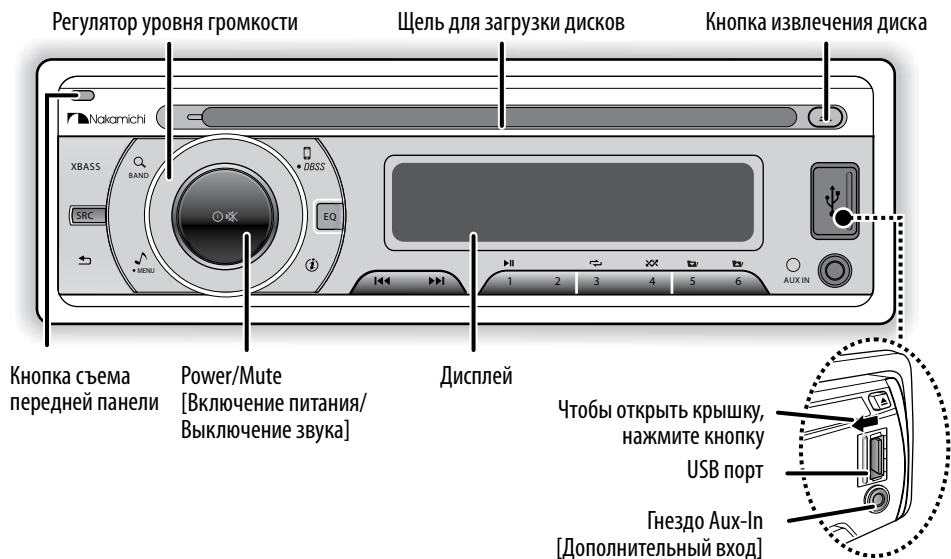


Извлечение устройства

- 1 Снимите переднюю панель.
- 2 Вставьте инструменты для съема в отверстия, которые находятся по бокам каркаса, и извлеките устройство.
- 3 Вставляйте съемочные приспособления глубоко в отверстия и тяните в направлениях, указанных на рисунке справа.






Основные операции



Операции, производимые при кратковременном или длительном нажатии кнопок

Главный блок	Основные операции
SRC	Выбор имеющихся источников сигнала (Radio [Радио], Disc [CD диск], USB [USB устройство], Aux-In [Дополнительный вход]) (если питание включено).
Регулятор уровня громкости	При вращении этого регулятора уровень громкости увеличивается или уменьшается. Выбор пунктов меню.
Power/Mute	<ul style="list-style-type: none"> ■ Выключение/включение звука. ■ Включение устройства. Устройство выключается длительным нажатием. ■ Подтверждение выбранного пункта меню.
BAND	<ul style="list-style-type: none"> ■ Выбор FM (FM1, FM2, FM3) или AM1 (MW1)/AM2 (MW2) диапазонов. ■ Режим поиска при воспроизведении с носителя информации. ■ Длительное нажатие включает режим автоматического сохранения (Auto Store).
1	Включение паузы/продолжения воспроизведения при воспроизведении диска или информации с USB устройства.
	<ul style="list-style-type: none"> ■ В режиме прослушивания радио включение режима автоматического поиска (Auto Seek); длительное нажатие включает режим ручного поиска (Manual Seek). ■ При воспроизведении диска или информации с USB устройства переход к следующему/возврат к предыдущему треку; длительное нажатие включает ускоренное перемещение вперед/назад.
MENU	Вывод аудио меню (Audio Menu); длительное нажатие вызывает системное меню (System Menu).
DBSS	Длительное нажатие включает/выключает динамическое усиление низких частот.
	<ul style="list-style-type: none"> ■ Вывод часов ■ При воспроизведении диска или информации с USB устройства выводится информация о воспроизводимом носителе.
XBASS	Включение/выключение функции XBASS (подъем НЧ при низком уровне сигнала).
EQ	Настройка эквалайзера (EQ).
	<ul style="list-style-type: none"> ■ Возврат к предыдущему пункту.

Настройка параметров

- 1 Чтобы получить доступ к меню [AUDIOMENU (Аудионастройки)], нажмите кнопку  **MENU** ; длительное нажатие этой кнопки вызывает системное меню [MENU].
- 2 Кнопками   , выберите необходимый пункт открытого меню.
- 3 Вращая регулятор, выберите необходимую установку/значение.

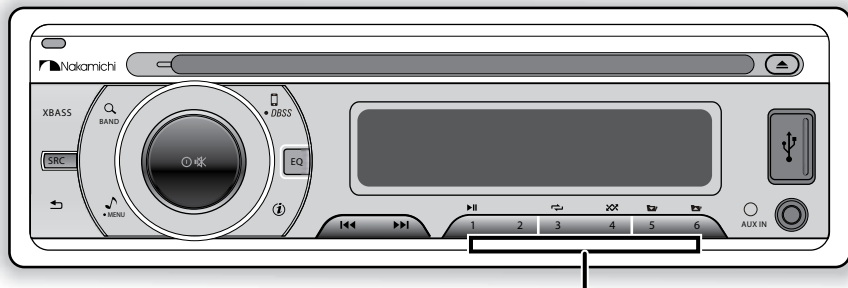
Меню [AUDIOMENU]

Пункт меню	Установки
BASS ADJUST [Регулировка НЧ]	
BASS LEVEL [Уровень НЧ]	Выбирается уровень от -7 до +7.
TREBLE ADJUST [Регулировка ВЧ]	
TREBLE LEVEL [Уровень ВЧ]	Выбирается уровень от -7 до +7.
BALANCE [Баланс стерео]	Регулировка соотношения громкости правых и левых акустических систем: уровень 12R соответствует воспроизведению только правыми акустическими системами, а уровень 12L соответствует воспроизведению только левыми системами.
FADER [Фейдер]	Регулировка соотношения громкости фронтальных и тыловых акустических систем: уровень 12R соответствует воспроизведению только тыловыми акустическими системами, а уровень 12F соответствует воспроизведению только фронтальными системами.

Меню [MENU]

Пункт меню	Установки
CLOCK [Часы]	
CLOCK SET [Установка времени]	Установка часов (Hours) и минут (Minutes)
CLOCK FORMAT [Формат времени]	Выбор формата времени: 12/24-часовой (12H/24H).
BEEP TONE [Звуковой сигнал]	Включение/выключение звукового сигнала.
DIMMER [Яркость дисплея]	Регулировка яркости дисплея: высокая (High) или низкая (Low) яркость.

Прослушивание радио



- Для сохранения текущей станции нажимайте около 2 секунд.
- Сохраненная станция вызывается кратковременным нажатием.

- 1 Нажимая повторно кнопку **BAND**, выберите диапазон (FM1, FM2, FM3, AM1 (MW1) или AM2 (MW2)).
- 2 Поиск станций производится кнопками **◀◀/▶▶**.

Настройки, производимые с помощью меню [MENU]

Во время прослушивания радио:

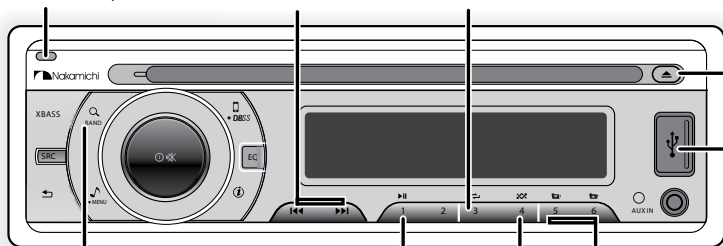
- 1 Чтобы получить доступ к меню [MENU (Системные настройки)] нажмите и удерживайте нажатой кнопку **MENU**
- 2 Кнопками **◀◀/▶▶**, выберите необходимый пункт открытого меню.
- 3 Вращая регулятор, выберите необходимую установку/значение.

Пункт меню	Установки
AUTO STORE  [Автоматическое сохранение]	Для доступа к режиму Auto Store нажмите кнопку Ⓢ , при этом автоматически будут сохранены шесть наиболее мощных станций из выбранного диапазона: FM1, FM2, FM3 (1-6), AM1, AM2.
AREA [Регион]	Выберите ваш регион: USA [США]; LATIN [Латинская Америка]; EUROPE [Европа]; RUSSIA(Oirt) [Россия]; M-EAST [Средний Восток]; ASIA [Азия]; JAPAN [Япония]; AUST (Australia) [Австралия]
LOCAL SEEK [Местные станции]	Чтобы принимать больше станций или только мощные станции, вы можете установить повышенную чувствительность приемника.

Воспроизведение с диска/USB-устройства

- Кратковременное нажатие производит выбор трека/файла.
- Кратковременное нажатие включает повтор одного трека, повторное нажатие включает повтор всех треков.
- Длительное нажатие производит ускоренное перемещение вперед/назад.
- Длительное нажатие включает повтор папки.

Кнопка для снятия панели управления



Кратковременное нажатие включает режим поиска.

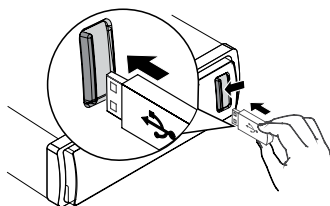
Кратковременное нажатие включает паузу. Повторное нажатие продолжает воспроизведение.

Кратковременное нажатие обеспечивает переход к следующей/предыдущей папке.


- Кратковременное нажатие включает режим воспроизведения в случайном порядке. Повторное нажатие отменяет этот режим.
- Длительное нажатие включает случайный выбор папок.

Воспроизведение диска

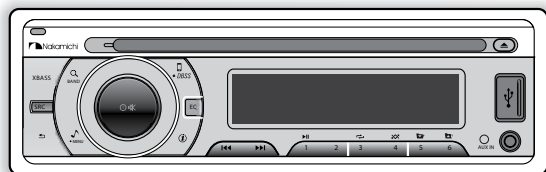
Вставьте диск в загрузочную щель этикеткой вверх; воспроизведение начнется автоматически



Воспроизведение файлов с USB устройства

- 1 Сдвиньте крышку USB порта, помеченного символом , влево.
- 2 Вставьте USB устройство в USB порт; воспроизведение начнется автоматически.

Прослушивание сигнала с внешних компонентов



Дополнительное входное гнездо

- 1 Для выбора режима AUX-In [Дополнительный вход] нажмите кнопку **SRC**.
- 2 Включите внешний компонент и начните на нем воспроизведение.



Кабель с 3,5-миллиметровым штекером (в комплект не входит).

Операции с iPod/iPhone

Эта аудиосистема поддерживает функцию iPod/iPhone Ready, которая позволяет пользователю управлять iPod/iPhone кнопками с передней панели главного блока и выводить информацию о композиции на дисплее блока.

Поддерживаемые модели iPod/iPhone

Поддерживаются следующие модели iPod и iPhone с 30-контактным разъемом:

Полная поддержка

- ★ iPod Nano (2 поколение)
- ★ iPod Nano (3 поколение, только 4 Гб)
- ★ iPod Nano (3 поколение, только 8 Гб)
- ★ iPod Nano (4 поколение)
- ★ iPod Nano (5 поколение)
- ★ iPod Classic (1 поколение)
- ★ iPod Classic (2 поколение)
- ★ iPod Touch (1 поколение)
- ★ iPod Touch (2 поколение)
- ★ iPod Touch (3 поколение)
- ★ iPod Video (только 30 Гб и 80 Гб)

Частичная поддержка:

- ★ iPhone
- ★ iPhone 3G
- ★ iPhone 3GS
- ★ iPhone 4

Управление воспроизведением музыки с iPod/iPhone

Нажимайте повторно на передней панели системы кнопку **MENU**, пока не появится пункт **[IPOD CONTROL (Управление iPod)]**, затем кнопкой **POWER/MUTE** выберите режим:

- ★ **iPod control mode:** для управления используется iPod/iPhone.
- ★ **Panel control mode:** для управления используются кнопки передней панели.

ПРИМЕЧАНИЕ:

Убедитесь, что кабель от iPod/iPhone подключен правильно. Используйте для подключения iPod/iPhone только оригинальный кабель.

Скорость воспроизведения аудиокниг

В режиме использования iPod/iPhone вы можете установить скорость воспроизведения аудиокниг.

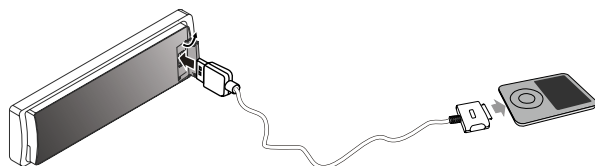
Нажимайте повторно на передней панели системы кнопку **MENU**, пока не появится пункт **[AUDIOBOOK SPEED (Скорость чтения аудиокниг)]**. Затем кнопкой **POWER/MUTE** выберите режим выбора скорости и, вращая регулятор, выберите необходимую скорость воспроизведения: **NORMAL [Нормальная]** / **Faster [Ускоренная]** / **SLOWER [Замедленная]**.

Поиск трека на iPod/iPhone

- 1 Нажмите кнопку **BAND/⊞**, чтобы просмотреть меню iPod/iPhone.
- 2 Вращая регулятор, выберите режим поиска исполнителя и для подтверждения нажмите кнопку **POWER/MUTE**.
- 3 Вращая регулятор, выберите исполнителя, для подтверждения нажмите кнопку **POWER/MUTE**.
- 4 Вращая регулятор, выберите композицию из текущего альбома и для подтверждения выбора нажмите кнопку **POWER/MUTE**.

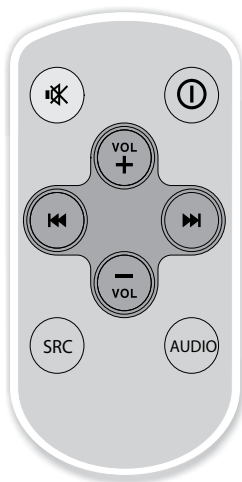
Подключение iPod/iPhone

С помощью USB-кабеля подключите iPod/iPhone к порту USB на передней панели устройства. Воспроизведение контента iPod/iPhone начнется автоматически.



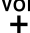




Кабель для подключения iPod/iPhone
(в комплект не входит)

Пульт дистанционного управления



Операции, выполняемые при кратковременном или длительном нажатии кнопок

Главный блок	Основная операция
	Выключение/включение звука.
	Включение/выключение системы.
	Увеличение уровня громкости.
	Уменьшение уровня громкости.
	<ul style="list-style-type: none">■ При прослушивании радиопередач: кратковременное нажатие включает режим автоматического поиска (Auto Seek), длительное нажатие включает режим ручного поиска (Manual Seek).■ При воспроизведении записи с диска или USB-устройства: включает режим выбора треков/файлов, длительное нажатие включает режим ускоренного перемещения вперед/назад.
SRC	Выбор имеющихся источников сигнала (Radio [Радио], USB [USB устройство, iPod/iPhone] или Aux-In [Дополнительный вход]) (если питание включено).
AUDIO	Вывод меню Audio Menu.

Технические характеристики

Общие

Напряжение питания: 12 В, постоянное (10,5 – 14,4 В),
заземлен отрицательный полюс.

Предохранитель: 15 А

Номинальное сопротивление акустической системы: 4 – 8 Ом

Уровень сигнала для входа Aux-In: 500 мВ

Аудиопараметры

Максимальная выходная мощность: выходные каскады на MOSFET,
4 канала по 50 Вт

Непрерывная выходная мощность: 4 канала по 20 Вт (RMS)

Выходной уровень с предварительного усилителя: 1,8 В

FM-тюнер

Диапазон принимаемых частот: 87,5 – 108 МГц

Чувствительность: не хуже 15 дБ при отношении сигнал/шум 30 дБ

AM-тюнер

Диапазон принимаемых частот: 522 – 1620 кГц

Реальная чувствительность: не хуже 45 дБ при отношении
сигнал/шум 26 дБ

Совместимые USB-устройства

USB-устройство памяти: совместимость со стандартами USB 1.1 и 2.0

Замечание об аудиофайлах

- Файловая система USB устройств: FAT16, FAT32
- Битрейт файлов MP3/WMA: 32 – 320 кбит/с и переменный битрейт
- Частоты дискретизации MP3 файлов: 8 – 48 кГц
- Частоты дискретизации файлов WMA: 32 кГц, 44.1 кГц и 48 кГц
- Поддерживаемые ID3 теги: версия 1.0 и более поздние.



 Nakamichi®

www.nakamichicaraudio.com