

Register your product and get support at  
[www.philips.com/welcome](http://www.philips.com/welcome)

CID2680



---

EN User manual 3

---

RU Руководство пользователя 43

---

**PHILIPS**

# Содержание

<b>1</b>	<b>Важная информация!</b>	<b>45</b>
	Техника безопасности	45
	Уведомление	45
<b>2</b>	<b>Ваша автомобильная аудиосистема</b>	<b>47</b>
	Введение	47
	Комплект поставки	48
	Описание основного устройства	49
	Описание пульта ДУ	50
<b>3</b>	<b>Начало работы</b>	<b>52</b>
	Установка автомобильной аудиосистемы	52
	Установка батареи пульта ДУ	57
	Включение	57
	Настройка даты и времени	58
<b>4</b>	<b>Воспроизведение</b>	<b>59</b>
	Загрузка дисков	59
	Подключение устройства USB	59
	Установка устройства USB или карты памяти SD/MMC	60
	Воспроизведение/пауза	60
	Переход/поиск	61
	Непосредственный выбор	61
	Повтор одного/всего	61
	Повторное воспроизведение фрагмента	62
	Воспроизведение в случайном порядке	62
	Выбор языка аудио	63
	Выбор аудиорежима	63
	Выбор языка субтитров	63
	Изменение ракурса просмотра	63
	Поворот изображений	63
	Масштабирование	64
	Выбор длительности слайд-шоу	64
<b>5</b>	<b>Прослушивание радио</b>	<b>64</b>
	Настройка радиостанции	64
	Сохранение радиостанций в памяти устройства	65
	Выбор предварительно настроенной радиостанции	66
	Воспроизведение с помощью функции RDS (дополнительно)	66
<b>6</b>	<b>Воспроизведение с устройств с поддержкой Bluetooth</b>	<b>69</b>
	Установка соединения с устройствами Bluetooth	69
	Выполнение вызова	70
	Прием вызова	71
	Воспроизведение музыки с устройства Bluetooth	71
	Настройки подключения Bluetooth	72
<b>7</b>	<b>Использование системы навигации</b>	<b>72</b>
	Установка карты памяти с картой	72
	Использование карты	73
	Обновление карты	73
<b>8</b>	<b>Настройка звука</b>	<b>73</b>
	Регулировка громкости	73
	Без звука	73
	Выбор предустановок эквалайзера	73
	Настройка микшера/баланса	74
	Настройка динамического усиления НЧ (DBB)	74
<b>9</b>	<b>Настройка параметров</b>	<b>75</b>
	Отображение меню настройки системы	75
	Настройка общих параметров	75
	Настройка параметров звука	77
	Настройка параметров видео	77
	Настройки подключения Bluetooth	79
	Настройка языковых параметров	80
	Настройки громкости	80
	Настройка ограничений на просмотр DVD	81

---

<b>10 Прочие</b>	<b>82</b>
Регулировка яркости	82
Воспроизведение на задних дисплеях	82
Воспроизведение с помощью других устройств	83
Сброс	84
Снятие аудиосистемы с приборной панели	84
Замена предохранителя	85

---

<b>11 Сведения об изделии</b>	<b>85</b>
-------------------------------	-----------

---

<b>12 Устранение неисправностей</b>	<b>87</b>
Устройство с технологией Bluetooth	88

---

<b>13 Глоссарий</b>	<b>89</b>
---------------------	-----------

---

<b>Гарантийный талон</b>	<b>91</b>
--------------------------	-----------

# 1 Важная информация!

## Техника безопасности

- Перед использованием устройства ознакомьтесь со всеми инструкциями. Гарантия не распространяется на повреждения, вызванные несоблюдением инструкции.
- Использование кнопок управления и регулировки или выполнение действий, отличных от описанных ниже, может привести к радиационному облучению и к другим опасным последствиям.
- Данное устройство предназначено для использования с источником постоянного тока с напряжением 12 В и отрицательным заземлением.
- Чтобы снизить риск возникновения дорожно-транспортного происшествия, не смотрите видео во время управления автомобилем.
- В целях повышения безопасности управления автомобилем необходимо устанавливать комфортный уровень громкости.
- Использование несоответствующих предохранителей может привести к повреждению или возгоранию. При необходимости заменить предохранитель обратитесь за помощью к специалисту.
- Для обеспечения надежной и безопасной установки аудиосистемы используйте только монтажное оборудование, входящее в комплект поставки.
- Во избежание короткого замыкания, не подвергайте устройство, пульт ДУ или батарейки воздействию дождя или влаги.

- Никогда не вставляйте посторонние объекты в вентиляционные разъемы и другие отверстия в корпусе аудиосистемы.
- Не помещайте в отделение для диска другие предметы, кроме дисков.
- Видимое и невидимое лазерное излучение в открытом состоянии. Избегайте воздействия излучения.
- Риск повреждения экрана! Не касайтесь, не нажимайте, не протирайте и не ударяйте по экрану какими-либо предметами.
- Не используйте растворители например, бензол, разбавители, чистящие средства, имеющиеся в продаже, или спреи-антистатика для дисков.
- Для очистки пользуйтесь мягкой влажной тканью. Никогда не используйте спирт, химические или другие бытовые чистящие средства.
- Следует исключить попадание на устройство капель или брызг.
- Не помещайте на устройство потенциально опасные предметы (например, сосуды с жидкостями, зажженные свечи).

## Уведомление



Незаконное создание копий материалов, защищенных от копирования, в том числе компьютерных программ, файлов, музыкальных записей и записей теле- и радиопередач, может являться нарушением закона об авторском праве и быть уголовно наказуемым. Данное оборудование не может быть использовано в этих целях.

Словесный знак Bluetooth® и логотипы являются зарегистрированными товарными знаками Bluetooth SIG, Inc.; любое использование этих товарных знаков компанией Philips лицензировано.

**DIVX™**

О ФОРМАТЕ ВИДЕО DIVX. DivX® — это формат цифрового видео, созданный компанией DivX. Это устройство с официальной сертификацией DivX Certified® позволяет воспроизводить видео DivX. Для получения более подробных сведений и программных средств для преобразования файлов в DivX-видео посетите веб-сайт [divx.com](http://divx.com). ОБ УСЛУГЕ DIVX VIDEO-ON-DEMAND. Это устройство, сертифицированное по стандарту DivX®, должно быть зарегистрировано для воспроизведения приобретенных фильмов DivX Video-on-Demand (VOD). Для получения кода регистрации найдите раздел DivX VOD в меню настройки устройства. Для получения дополнительной информации о процессе регистрации перейдите на веб-сайт [vod.divx.com](http://vod.divx.com).

DivX®, DivX Certified® и связанные с ними логотипы являются товарными знаками DivX, Inc. и используются по лицензии. Имеется сертификация DivX Certified® для воспроизведения видео DivX, включая премиальный контент.

**DOLBY**  
DIGITAL

Изготовлено по лицензии Dolby Laboratories.

Dolby и символ двойного D являются товарными знаками Dolby Laboratories. Все прочие товарные знаки и торговые наименования являются собственностью соответствующих владельцев.

Данное устройство имеет этикетку:



### Информация о влиянии на окружающую среду

Продукт не имеет лишней упаковки. Мы попытались сделать так, чтобы упаковочные материалы легко разделялись на три типа: картон (коробка), пенополистерол (буфер) и полиэтилен (мешки, защитный пенопластовый лист). Материалы, из которых изготовлена система, могут быть переработаны и вторично использованы специализированными предприятиями. Соблюдайте местные нормативы по утилизации упаковочных материалов, выработавших ресурс батареек и отслужившего оборудования.

---

### Утилизация



Изделие разработано и изготовлено с применением высококачественных деталей и компонентов, которые подлежат переработке и повторному использованию. Если изделие маркировано значком с изображением перечеркнутого мусорного бака, это означает, что изделие подпадает под действие директивы Европейского Парламента и Совета 2002/96/EC:



Не выбрасывайте изделие вместе с бытовыми отходами. Для утилизации электрических и электронных изделий необходимы сведения о местной системе отдельной утилизации отходов. Правильная утилизация отработавшего изделия поможет предотвратить возможные негативные последствия для окружающей среды и здоровья человека.

В изделии содержатся батареи, которые попадают под действие директивы 2006/66/ЕС, поэтому не выбрасывайте отслужившие батареи вместе с бытовым мусором.

Для утилизации батарей необходимы сведения о местной системе отдельной утилизации отходов. Правильная утилизация батарей поможет предотвратить возможные негативные последствия для окружающей среды и здоровья человека.

Внесение любых изменений, неодобренных Philips Consumer Lifestyle, может привести к лишению пользователя права управлять оборудованием.

© Koninklijke Philips Electronics N.V., 2011 г.  
Все права защищены.

Характеристики могут быть изменены без предварительного уведомления. Товарные знаки являются собственностью Koninklijke Philips Electronics N.V. и других законных владельцев авторских прав. Компания Philips оставляет за собой право в любое время вносить изменения в изделие без обязательств соответствующим образом изменять ранее поставленные изделия.

## 2 Ваша автомобильная аудиосистема

Поздравляем с покупкой и приветствуем вас в клубе Philips! Чтобы воспользоваться всеми преимуществами поддержки Philips, зарегистрируйте приобретенное устройство на сайте [www.philips.com/welcome](http://www.philips.com/welcome).

### Введение

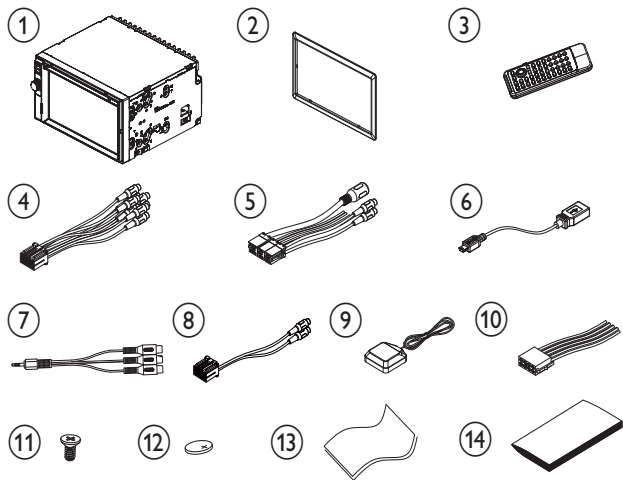
Эта автомобильная аудиосистема обеспечивает:

- быстрый поиск маршрута с помощью навигационной системы.  
Также доступны следующие функции:
- воспроизведение аудио- и видеофайлов, а также изображений со следующих источников:
  - DVD, VCD и CD;
  - устройств USB;
  - карт памяти SD/SDHC/MMC;
  - внешних устройств;
- прослушивание радио FM или AM (MW);
- воспроизведение аудио с устройств Bluetooth.

Кроме того, данная аудиосистема позволяет выполнять/принимать телефонные вызовы с устройств, поддерживающих технологию Bluetooth.

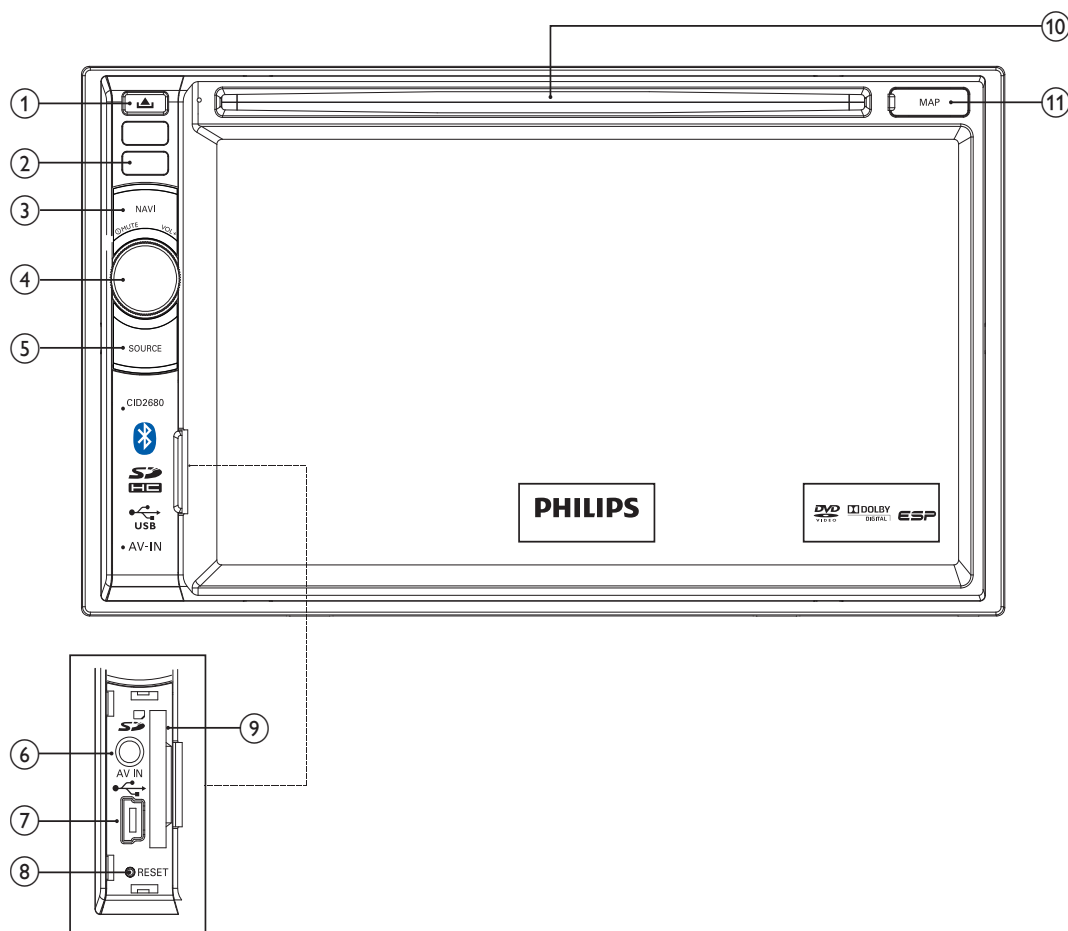
## Комплект поставки

Проверьте комплектацию устройства.



- ① Основное устройство
- ② Накладная панель
- ③ Пульт ДУ
- ④ Кабель выходного сигнала AV
- ⑤ Провод управления/подключения камеры
- ⑥ Кабель USB
- ⑦ Кабель входного сигнала AV
- ⑧ 2 кабеля выходного сигнала MZ-TFT/Video
- ⑨ Антенна GPS
- ⑩ Разъемы ISO (2 шт.)
- ⑪ Винты
  - M5x6 мм × 8 шт.
  - M5x7 мм × 8 шт.
  - M5x15 × 1 шт.
  - Гайка (4x25,4) × 1 шт.
- ⑫ Батарея пульта ДУ
- ⑬ Ткань для очистки экрана
- ⑭ Печатная документация (включая руководство пользователя и краткое руководство)

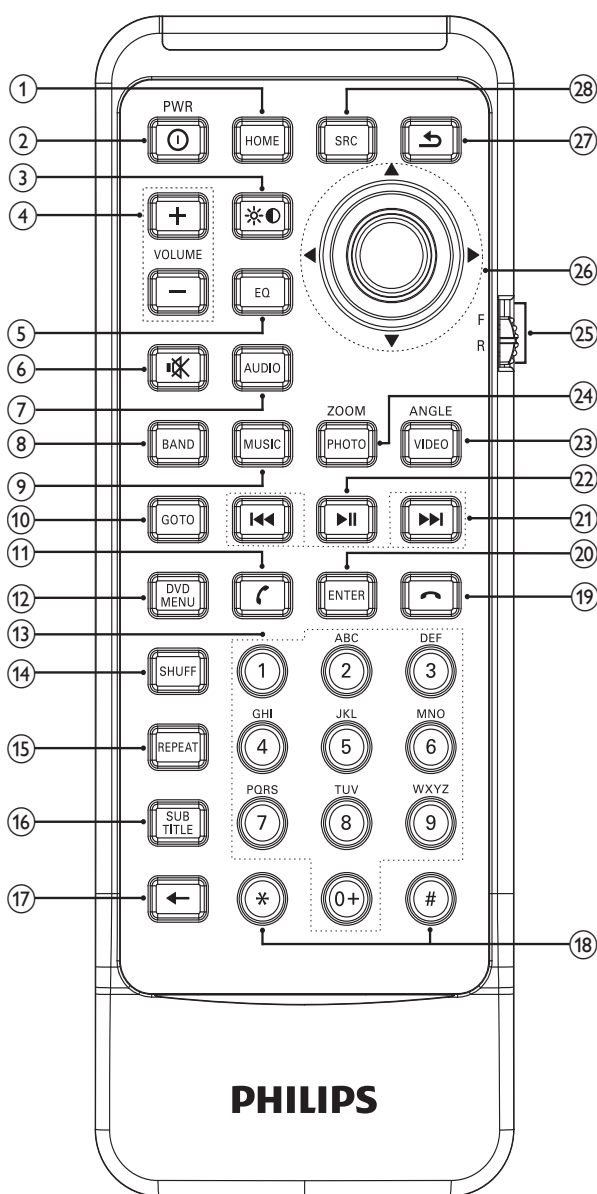
## Описание основного устройства



- ① ▲
  - Извлечение диска.
- ② Датчик дистанционного управления
  - Обнаружение сигналов пульта ДУ. При использовании пульта ДУ направляйте его непосредственно на ИК-датчик.
- ③ NAVI
  - Вход в систему навигации GPS или выход из нее.
- ④ ①/MUTE/VOL -/+
  - Включение и выключение аудиосистемы.
  - Включение и выключение звука.
  - Регулировка громкости.
- ⑤ SOURCE
  - Выбор источника.
- ⑥ AV IN
  - Разъем входящего аудио-/ видеосигнала с внешнего оборудования
- ⑦ USB
  - Разъем USB
- ⑧ RESET
  - Выполнение сброса в случае "зависания" аудиосистемы.
- ⑨ Слот для карт памяти SD/SDHC/MMC
- ⑩ Отделение для диска
- ⑪ MAP
  - Откройте крышку и вставьте/ извлеките карту памяти с картой GPS.



## Описание пульта ДУ



### ① HOME

- Включение и выключение основного меню.

### ② PWR

- Включение и выключение аудиосистемы.

### ③

- Регулировка яркости экрана.
- Настройка яркости/контрастности/насыщенности цвета экрана во время воспроизведения видео.

### ④ VOLUME +/-

- Регулировка громкости.

### ⑤ EQ

- Доступ к меню настройки аудио.

### ⑥

- Отключение и включение звука.

### ⑦ AUDIO

- Выбор языка аудиовоспроизведения или канала.

### ⑧ BAND

- Выбор диапазона AM или FM.

### ⑨ MUSIC

- Переключение в режим воспроизведения музыки.

### ⑩ GOTO

- Выбор дорожки/раздела.

### ⑪

- Ответ на вызов.
- Набор номера.

### ⑫ DVD MENU

- Возврат к главному меню DVD.

### ⑬ Кнопки с цифрами

### ⑭ SHUFF

- Включение и отключение воспроизведения в случайном порядке.

### ⑮ REPEAT

- Выбор режима повторного воспроизведения.

### ⑯ SUBTITLE







- Выбор языка субтитров DVD или DivX.

### ⑰

- Удаление введенных цифр/символов.

### ⑱ #/ \*

- Символы для выполнения телефонного вызова.

- ①9  (красный)
- Завершение вызова.
- ②0 ENTER
- Подтверждение ввода символов/цифр.
- ②1 
- Переход к предыдущей или следующей дорожке/разделу.
  - Настройка радиостанций.
- ②2 
- Начало или приостановка воспроизведения.
  - Подтверждение выбора.
- ②3 VIDEO/ANGLE
- Выбор другого ракурса/версии текущего эпизода DVD.
- ②4 PHOTO/ZOOM
- Увеличение или уменьшение масштаба изображения/видео.
- ②5 F/R
- Переключение между режимами управления спереди/сзади.
- ②6 Кнопки перемещения
- 
    - Переход к предыдущей/следующей предварительно настроенной станции.
    - Переход к предыдущей/следующей папке.
    - Поиск вперед/назад для DVD-видео.
    - Перемещение курсора вверх/вниз.
  - 
    - Переход к предыдущей/следующей дорожке.
    - Перемещение курсора влево/вправо.
  - Нажатие кнопки навигации вниз
    - Начало или приостановка воспроизведения.
    - Подтверждение выбора.
- ②7 
- Возврат к предыдущему меню или выход.
- ②8 SOURCE
- Выбор источника.

# 3 Начало работы



## Внимание

- Использование кнопок управления и регулировки или выполнение действий, отличных от описанных ниже, может привести к радиационному облучению и к другим опасным последствиям.

Всегда следуйте инструкциям, приведенным в данной главе.

## Установка автомобильной аудиосистемы

Данные инструкции приведены для выполнения типовой установки. Однако при наличии определенных требований может потребоваться выполнение соответствующей регулировки. При возникновении вопросов относительно монтажных комплектов обратитесь к поставщику автомобильных аудиосистем Philips.



## Внимание

- Данное устройство предназначено для использования с источником постоянного тока с напряжением 12 В и отрицательным заземлением.
- Всегда устанавливайте данное устройство на приборной панели автомобиля. Установка в другом месте может быть опасна из-за нагревания задней панели устройства в процессе использования.
- Для предотвращения замыкания перед подключением устройства убедитесь, что зажигание выключено.
- Желтый и красный кабели источника питания необходимо подключать после подключения остальных кабелей.
- Убедитесь, что все незакрепленные провода изолированы с помощью изоляционной ленты.
- Убедитесь, что провода не прижаты винтами или не зажаты деталями, которые могут двигаться (например, направляющей сиденья).
- Убедитесь, что все заземленные провода соединены в общей точке заземления.
- Для обеспечения надежной и безопасной установки аудиосистемы используйте только монтажное оборудование, входящее в комплект поставки.
- Использование несоответствующих предохранителей может привести к повреждению или возгоранию. При необходимости заменить предохранитель обратитесь за помощью к специалисту.

### Примечание относительно кабеля источника питания (желтого цвета)

- При подключении других устройств к данной системе убедитесь, что номинальное значение автомобильной цепи больше общего значения предохранителей всех подключенных устройств.

## Примечание относительно подключения динамиков

- Запрещается подключать кабели динамиков к металлическому корпусу или шасси автомобиля.
- Не соединяйте кабели динамиков с полосами друг с другом.

## Подключите кабель стояночного тормоза и кабель привода заднего хода к вспомогательной камере заднего вида.



### Примечание

- Проверьте, требуется ли установка вспомогательной камеры заднего вида согласно местным правилам дорожного движения. Подключение этих кабелей должно выполняться специалистом.

Данная аудио-/видеосистема позволяет подключить вспомогательную камеру заднего вида. В этом случае вы сможете видеть на экране все, что происходит позади вашего автомобиля, что особенно полезно при вождении крупногабаритных транспортных средств. Это поможет вам избежать повреждения бампера или других предметов.

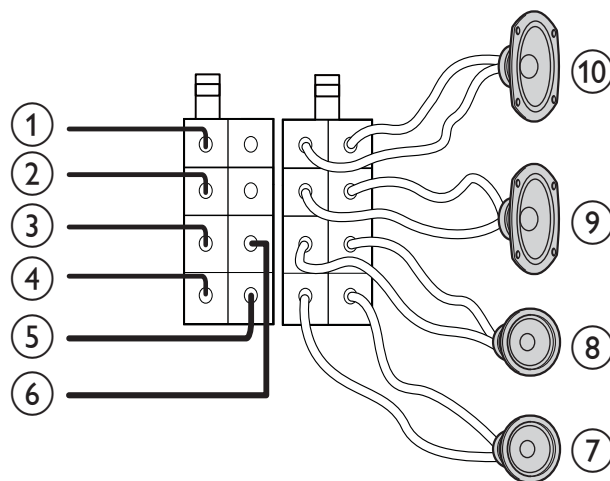
## Подключение проводов



### Внимание

- Убедитесь, что все незакрепленные провода изолированы с помощью изоляционной ленты.

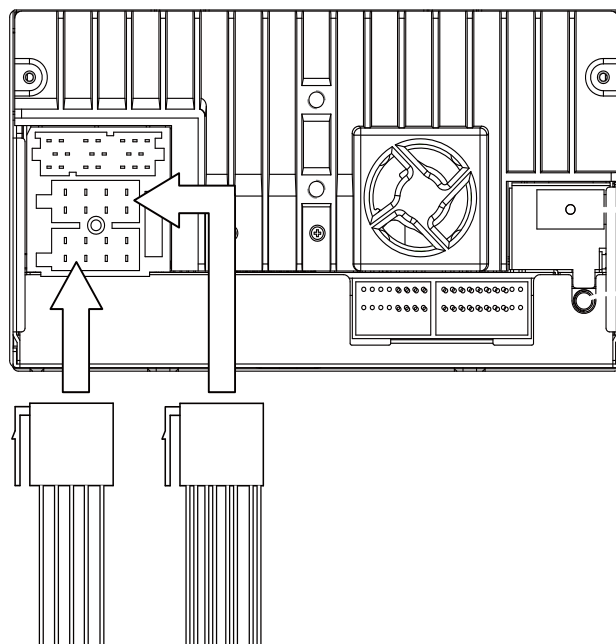
- 1 Внимательно проверьте кабели автомобиля, а затем подключите их к двум прилагаемым проводам ISO.



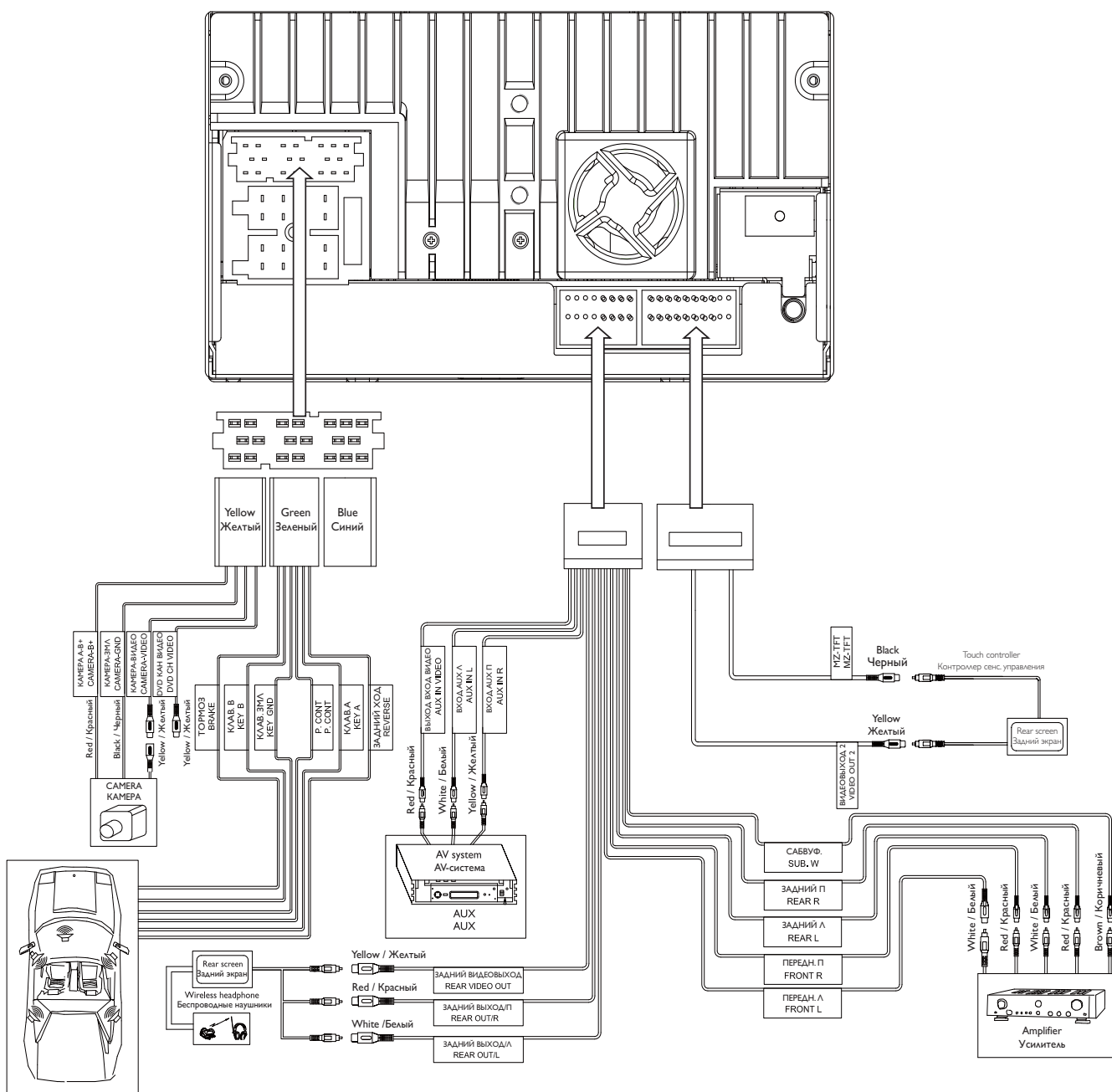
Разъем	Подключить к
1 Коричневый провод	Отключение звука телефона
2 Красный провод	<b>Разъем питания +12 В используется в дополнительном положении (АСС) переключателя зажигания.</b> При отсутствии дополнительных аксессуаров подключите к разъему постоянно используемого автомобильного аккумулятора +12 В. Сначала необходимо подключить черный кабель заземления к металлической поверхности автомобиля.

	<b>Разъем</b>	<b>Подключить к</b>
3	Оранжевый провод	Переключатель подсветки
4	Черный провод	<b>Металлическая поверхность автомобиля</b> Сначала подключите черный провод заземления, затем подключите желтый и красный провода источника питания.
5	Желтый провод	<b>Постоянно используемый автомобильный аккумулятор +12 В.</b>
6	Голубой провод	<b>Кабель управления электроантенной или кабель источника питания антенного усилителя</b> При отсутствии электроантенной или антенного усилителя либо при использовании телескопической антенны, настраиваемой вручную, этот кабель подключать не нужно.
7	Зеленый и зеленый/черный провода	<b>Левый динамик (тыловой)</b>
8	Белый и белый/черный провода	<b>Левый динамик (фронтальный)</b>
9	Серый и серый/черный провода	<b>Правый динамик (фронтальный)</b>
10	Пурпурный и пурпурный/черный провода	<b>Правый динамик (тыловой)</b>

**2** Подключите другой конец одного из двух разъемов ISO к автомобильной аудиосистеме.



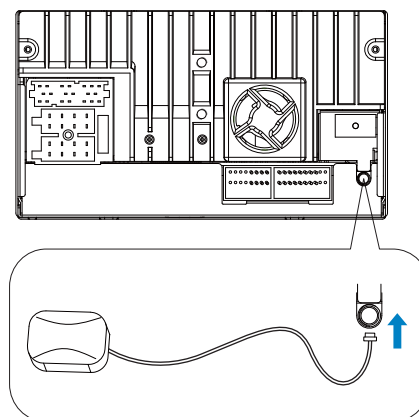
3 При необходимости выполните следующие подключения.



### Подключение антенны GPS

Для приема сигнала со спутников подключите прилагаемую антенну GPS к автомобилю и системе.

1 Сначала подключите прилагаемую антенну GPS к системе.

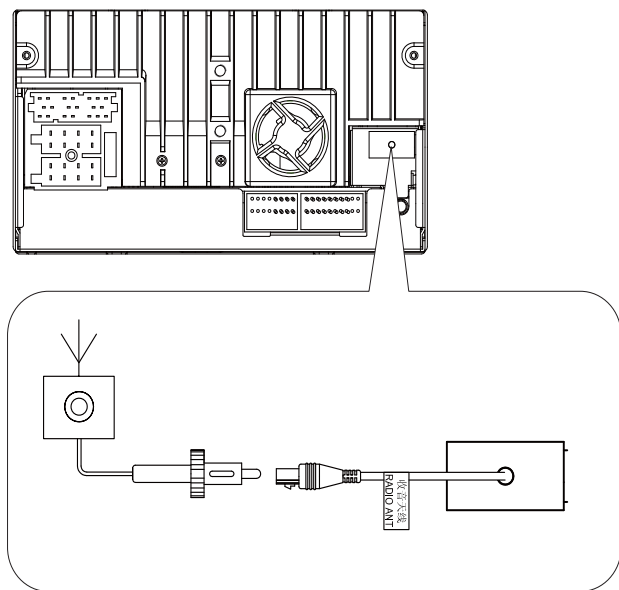


- 2 Другой конец антенны GPS прикрепите к металлической поверхности автомобиля.

## Подключение радиоантенны

Если в автомобиле имеется встроенная радиоантенна, то для повышения качества сигнала ее можно подключить к антенне системы.

- 1 Подключите разъем радиоантенны к автомобильной антенне.



## Установка на приборной панели

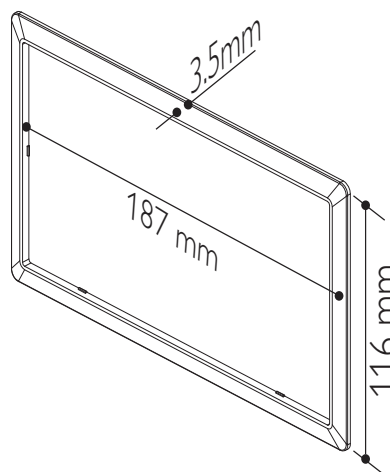
### Примечание

- Проверьте проводные подключения перед установкой аудиосистемы в автомобиле.
- Если предварительно настроенные радиостанции сбиваются при ВЫКЛЮЧЕНИИ и повторном ВКЛЮЧЕНИИ зажигания, подсоедините красные провода крест-накрест к желтым.

- 1 Если у автомобиля отсутствует бортовой автомобильный или навигационный компьютер, отключите отрицательный вывод автомобильного аккумулятора.

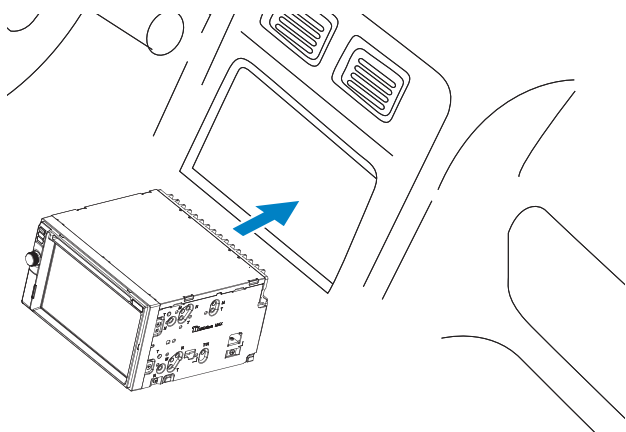
- Если автомобильный аккумулятор будет отключен в автомобиле с бортовым автомобильным или навигационным компьютером, информация в памяти компьютера будет удалена.
- Если автомобильный аккумулятор не отключен, для предотвращения замыкания убедитесь, что оголенные кабели не касаются друг друга.

- 2 Убедитесь, что отверстие на приборной панели соответствует следующим значениям.

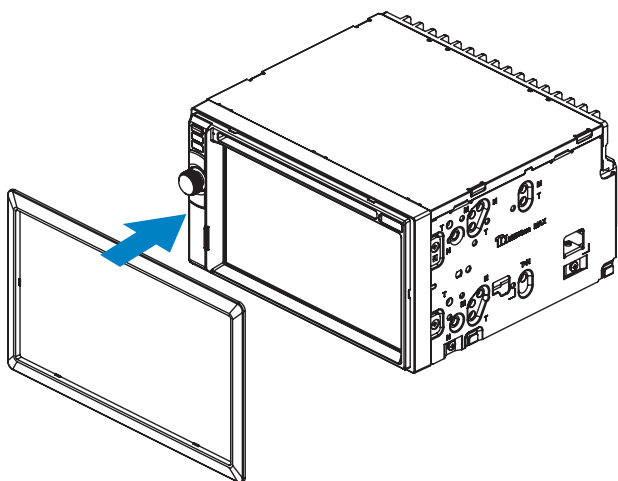


- Аудиосистему нельзя использовать, если угол наклона отверстия на приборной панели составляет более 20 градусов. Убедитесь, что угол наклона отверстия по горизонтали на приборной панели составляет от 0 до 20 градусов.

- 3 Задвиньте аудиосистему в приборную панель до щелчка.



- 4 Присоедините накладную панель.



- 5 Подключите отрицательный вывод автомобильного аккумулятора.

## Установка батареи пульта ДУ



### Внимание

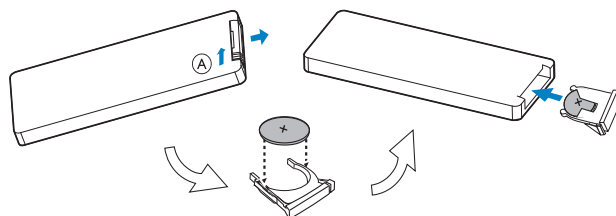
- Опасность взрыва! Не подвергайте элементы питания воздействию высоких температур, прямых солнечных лучей или огня. Запрещается сжигать элементы питания.



### Примечание

- При разрядке батарей или в случае длительного простоя устройства батареи необходимо извлечь.
- Батареи содержат химические вещества и должны быть утилизированы в соответствии с установленными правилами.
- Устройство содержит перхлорат, при обращении с ним могут потребоваться особые меры предосторожности. См. [www.dtsc.ca.gov/hazardouswaste/perchlorate](http://www.dtsc.ca.gov/hazardouswaste/perchlorate).

- 1 Откройте отделение для батарей.
- 2 Вставьте одну батарейку типа CR2025, соблюдая указанную полярность (+/-).
- 3 Закройте отделение для элементов питания.



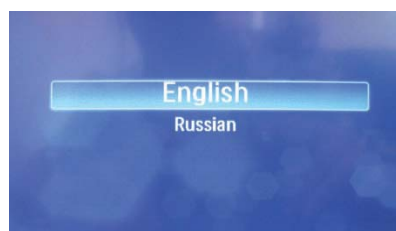
## Включение




### Внимание

- Риск дорожно-транспортного происшествия! Не просматривайте видео и не выполняйте настройку во время вождения.

- 1 Нажмите  $\Phi$ , чтобы включить аудиосистему.
  - ↳ Отобразятся доступные языки экранного меню (On-Screen Display, OSD).






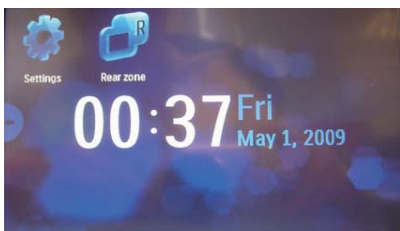
- 2 Выберите язык, коснувшись нужного пункта.
  - ↳ Язык экранного меню сразу изменится на выбранный.
- Чтобы отключить аудиосистему, нажмите и удерживайте кнопку  в течение 3 секунд.

## Настройка даты и времени

- 1 Нажмите , чтобы открыть главное меню.



- 2 Нажмите  в центре экрана справа.
  - ↳ Отобразится второе главное меню.



- 3 Нажмите [Настройки].
- 4 Нажмите [Время].
  - ↳ Отобразится меню настройки времени/даты.





### Настройка даты

- 1 Нажмите [Дата].

- 2 Нажмите отобразившиеся сведения о дате.
  - ↳ Отобразится подменю.



- 3 Нажмите  или , чтобы настроить год, месяц и день.

### Настройка режима часов

- 1 Нажмите [Clock mode].





- 2 Для выбора режима часов нажмите [12 Гц] или [24 Гц].



### Установка времени

- 1 Нажмите [Время].
- 2 Нажмите отобразившееся значение времени.
  - ↳ Отобразится подменю.



- 3 Для настройки значения часов и минут нажмите  или .

### Совет

- Для возврата в главное меню после настройки времени/даты сначала нажмите , а затем нажмите .

# 4 Воспроизведение

## Загрузка дисков

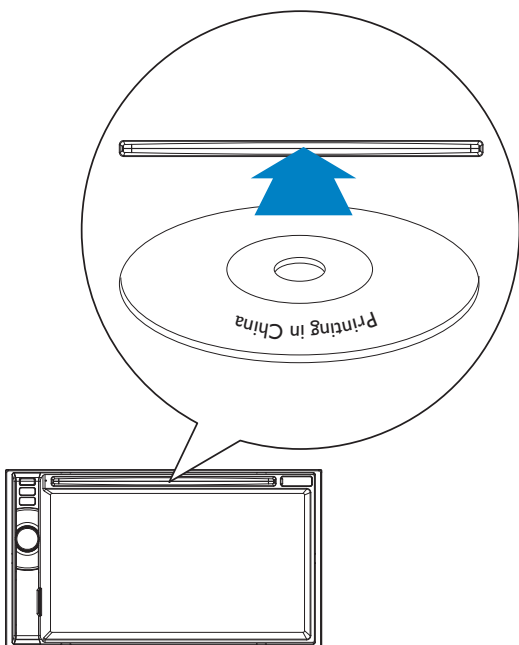
Доступно воспроизведение видео-, аудиозаписей или изображений, сохраненных на дисках следующих форматов:

- DVD (видео), DVD-R, DVD-RW;
- VCD;
- CD (аудио), CD-R, CD-RW.

### Примечание

- Убедитесь, что содержимое диска имеет поддерживаемый формат.


- 1 Вставьте диск в лоток этикеткой вверх.  
↳ Воспроизведение начнется автоматически.



- ↳ Чтобы извлечь диск, нажмите кнопку ▲.
- ↳ После извлечения диска аудиосистема переключается на предыдущий источник, если он подключен. В противном случае аудиосистема автоматически переключается в режим **[Радио]**.

### Примечание

- Поддерживается воспроизведение DVD-дисков со следующим кодом региона.

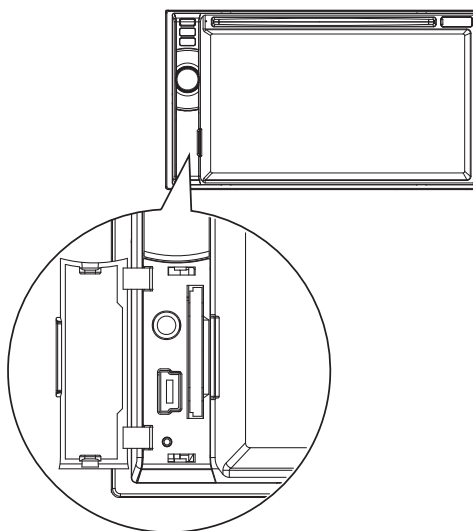
Код региона	Страна
	Россия

## Подключение устройства USB

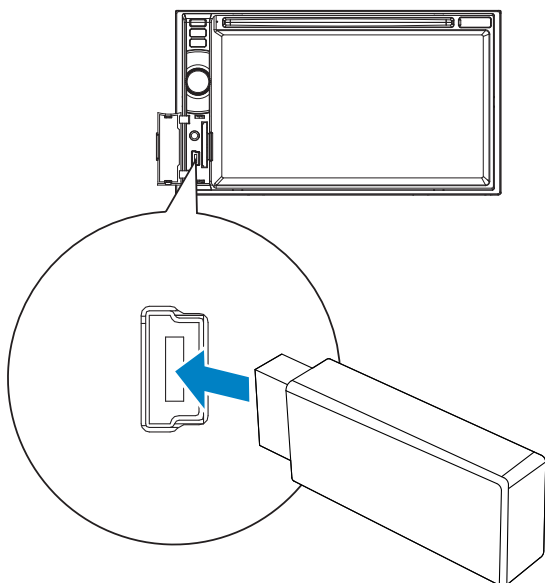
### Примечание

- Убедитесь, что содержимое на устройстве имеет поддерживаемый формат.

- 1 Откройте лоток USB.



- 2 Вставьте малый конец прилагаемого кабеля USB в разъем USB, а затем подключите другой конец кабеля USB к устройству USB.  
↳ Воспроизведение начнется автоматически.



## Извлечение устройства USB

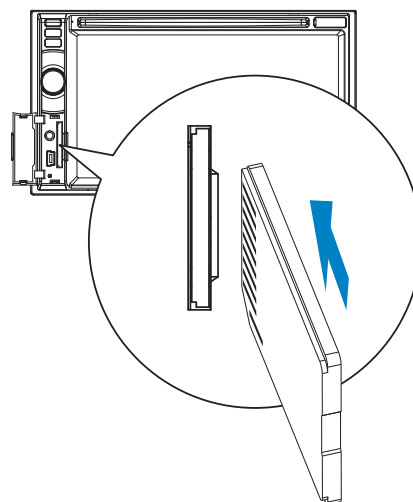
- 1 Нажмите **SOURCE**, чтобы переключиться на другой источник.
- 2 Отключите устройство USB.

## Установка устройства USB или карты памяти SD/MMC

### Примечание

- Убедитесь, что содержимое на устройстве имеет поддерживаемый формат.
- Данная аудиосистема поддерживает карты памяти SDHC.

- 1 Откройте крышку USB/SD/MMC.
- 2 Установите карту памяти SD/MMC в слот для карты памяти SD/MMC.  
↳ Воспроизведение начнется автоматически.



## Извлечение карты памяти SD/MMC

- 1 Нажмите **SOURCE**, чтобы переключиться на другой источник.
- 2 Нажимайте на карту памяти, пока не услышите щелчок.  
↳ Карта отсоединена.
- 3 Извлеките карту памяти SD или MMC.

## Воспроизведение/пауза

- 1 После установки диска, устройства USB или карты памяти SD/MMC воспроизведение начинается автоматически.



Для фильмов DVD: если появилось меню, нажмите , чтобы начать воспроизведение.

- 2 Для приостановки воспроизведения нажмите **||**.
  - Чтобы возобновить воспроизведение, нажмите **||** еще раз.

## Переход/поиск

- 1 Нажмите **↶**, чтобы вернуться в меню воспроизведения.
- 2 Нажмите один из следующих значков, чтобы выбрать папку/файл:



- **🎵**: отображение всех доступных папок/дорожек с музыкой.
- **🖼️**: отображение всех доступных папок/файлов с изображениями.
- **🎬**: отображение всех доступных папок/файлов с видео.

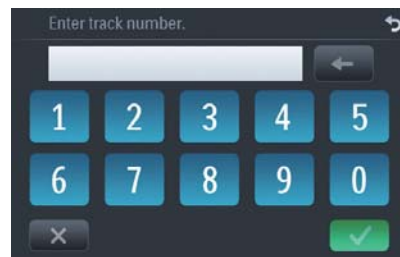
- 3 Нажмите **▲** или **▼**, чтобы выбрать папку/дорожку.
- 4 Нажмите **▶**, чтобы начать воспроизведение.

## Непосредственный выбор

- 1 Коснитесь любой части экрана, кроме верхнего левого угла, для отображения на экране меню (при необходимости).



- 2 Нажмите **☰**.  
↳ Отобразится экран поиска.



- 3 Нажмите цифры для ввода номера раздела/файла, а затем нажмите **✓**.
  - Чтобы удалить последний введенный символ, нажмите **←**.
  - Чтобы удалить все введенные символы, нажмите **✕**.

## Повтор одного/всего

Во время воспроизведения можно выбрать различные режимы повтора.


### Фильмы на дисках DVD/VCD

- 1 Коснитесь любой части экрана, кроме верхнего левого угла, для отображения на экране меню (при необходимости).




- 2 Нажмите **1/2** для отображения на экране второго меню.







- 3 Нажмите  для выбора следующих функций:
- **[Повт.раздел]**: повторное воспроизведение текущего раздела;
  - **[Повт.запись]**: повторное воспроизведение всех разделов в записи;
  - **[Повтор выкл]**: отмена повторного воспроизведения.

#### Диски караоке VCD

- 1 Нажмите  для выбора следующих функций:
- **[Повт. один]**: повторное воспроизведение текущей дорожки;
  - **[Повтор выкл]**: отмена повторного воспроизведения.

#### Аудиофайлы

- 1 Нажмите  для выбора следующих функций:
- -1: последовательное воспроизведение текущей дорожки.
  - -папка: последовательное воспроизведение всех дорожек в текущей папке.
  -  (выделенные серым): отмена повторного воспроизведения.



#### Совет

- Также для включения повторного воспроизведения можно нажать кнопку **REPEAT** на пульте ДУ.



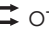
## Повторное воспроизведение фрагмента

Можно выбрать повторное воспроизведение определенного фрагмента видеофайла (повтор А-В).

- 1 Во время воспроизведения коснитесь любой части экрана, кроме верхнего левого угла, для отображения на экране меню (при необходимости).
- 2 Нажмите **1/2** для отображения на экране второго меню (при необходимости).
- 3 Последовательно нажимайте **А-В** для выбора фрагмента повтора.
  - **[Повтор А-]**: начало фрагмента;
  - **[Повтор А-В]**: конец фрагмента.
  - Начнется воспроизведение выбранного фрагмента.
- 4 Чтобы выйти из режима повтора А-В, последовательно нажимайте **А-В** до отображения **[Пов.А-В выкл]**.

## Воспроизведение в случайном порядке

Аудиодорожки/файлы можно воспроизводить в случайном порядке.


- 1 Во время воспроизведения последовательно нажимайте  для включения или отключения воспроизведения в случайном порядке.
  - Элемент  выделен: воспроизведение в случайном порядке.
  - Элемент  отмечен серым: отмена воспроизведения в случайном порядке.

## Совет

- Также для включения воспроизведения в случайном порядке можно нажать кнопку **SHUFF** на пульте ДУ.


## Выбор языка аудио

Для видеодисков, включающих в себя два или более аудиоканалов.

- 1 Во время воспроизведения коснитесь любой части экрана, кроме верхнего левого угла, для отображения на экране меню (при необходимости).
- 2 Нажмите **1/2** для отображения на экране второго меню.
- 3 Последовательно нажимайте   
↳ В верхней части экрана отобразится информация об аудиоканале.

## Выбор аудиорежима


Во время воспроизведения компакт-дисков или дисков VCD можно выбрать режим аудио (R/L/Stereo – П/Л/Сtereo).

- 1 Во время воспроизведения коснитесь любой части экрана, кроме верхнего левого угла, для отображения на экране меню.
- 2 Последовательно нажимайте кнопку  до выбора режима аудио.

## Выбор языка субтитров

Для дисков DVD или DivX с возможностью выбора двух и более языков субтитров.

- 1 Во время воспроизведения коснитесь любой части экрана, кроме верхнего левого угла, для отображения на экране меню (при необходимости).

- 2 Нажмите **1/2** для отображения на экране второго меню.
- 3 Последовательно нажимайте , чтобы выбрать язык.  
↳ Отобразится выбранный язык.

## Совет

- Также для выбора языка субтитров можно последовательно нажимать кнопку **SUBTITLE** на пульте ДУ.

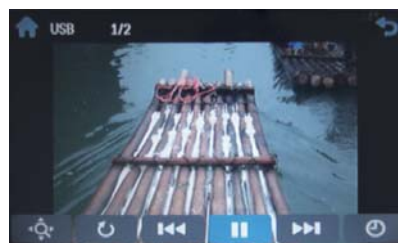
## Изменение ракурса просмотра


Некоторые DVD-диски содержат альтернативные эпизоды, то есть эпизоды, записанные с разных ракурсов. При воспроизведении таких DVD-дисков можно выбирать доступные альтернативные эпизоды.

- 1 Во время воспроизведения коснитесь любой части экрана, кроме верхнего левого угла, для отображения на экране меню (при необходимости).
- 2 Последовательно нажимайте на пульте ДУ **VIDEOANGLE**.  
↳ Ракурс просмотра изменен.

## Поворот изображений


- 1 Во время просмотра изображений коснитесь любой части экрана, кроме верхнего левого угла, для отображения на экране меню (при необходимости).

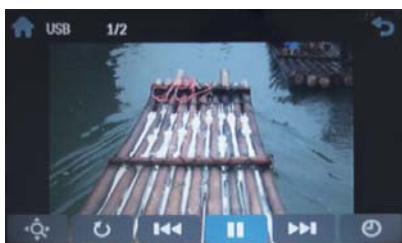






- 2 Чтобы повернуть изображение, последовательно нажимайте .

## Масштабирование

Чтобы более детально рассмотреть изображение, можно изменить его масштаб.

- 1 Во время просмотра изображений коснитесь любой части экрана, кроме верхнего левого угла, для отображения на экране меню (при необходимости).
- 2 Чтобы увеличить изображение, последовательно нажимайте .




- 3 Для перемещения по увеличенному изображению нажимайте , ,  или .



### Совет

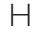
- Чтобы изменить масштаб видеоизображения, нажмите **PHOTOZOOM** на пульте ДУ.

## Выбор длительности слайд-шоу





- 1 Коснитесь любой части экрана, кроме верхнего левого угла, для отображения на экране меню (при необходимости).
- 2 Последовательно нажимайте кнопку  для выбора одного из следующих параметров.
  - **Fast** (Быстро): 3 секунды
  - **Normal** (Быстро): 5 секунд
  - **Slow** (Медленно): 8 секунд

# 5 Прослушивание радио

## Настройка радиостанции

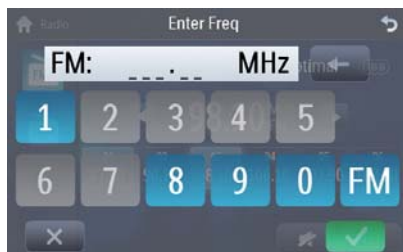
- 1 Нажмите , чтобы открыть главное меню.
- 2 Нажмите **[Радио]**.
  - ↳ Отобразится диапазон частот и информация.



- 3 Нажмите **FM** или **AM** для выбора диапазона частот:
  - варианты FM-диапазона: **FM1**, **FM2**, **FM3**;
  - варианты AM-диапазона: **AM1**, **AM2**.
- 4 Для пошаговой настройки радиостанции нажмите и сразу отпустите кнопку  или .
  - Для автоматической настройки радиостанции нажмите и удерживайте кнопку  или  в течение 1 секунды.

## Настройка по частоте

- 1 Для выбора диапазона частот нажмите **FM** или **AM**.
- 2 Нажмите **⏏**.
- 3 Нажмите **[Выбор]**.
- 4 Для выбора частоты нажимайте цифры.



- Чтобы удалить последнюю введенную цифру, нажмите **←**.
  - Чтобы удалить все введенные цифры, нажмите **✕**.
- 5 Нажмите **✓** для подтверждения.  
↳ Начнется трансляция радиостанции.

## Выбор уровня чувствительности тюнера

Прежде чем начать поиск радиостанций, можно выбрать уровень чувствительности тюнера.

- 1 Нажмите **⏏**.
- 2 Нажмите **[Radio range]**, чтобы переключить чувствительность тюнера с нормальной на высокую.
  - **[Distance]**: будут транслироваться только радиостанции с сильным сигналом.
  - **[Local]**: будут транслироваться радиостанции с сильным и слабым сигналом.



## Сохранение радиостанций в памяти устройства

Можно сохранить не более 6 радиостанций для каждой полосы частот.

### Сохранение радиостанций вручную

- 1 Настройте станцию.
- 2 Нажмите **⏏**.
- 3 Нажмите **[Сохранить]**.
- 4 Для сохранения выбранного диапазона нажмите один из каналов от **01** до **06**.



## Автоматическое сохранение радиостанций

Поиск станции можно выполнять в режиме прослушивания демо, в котором система позволяет прослушать каждую найденную радиостанцию в течение 10 секунд.

- 1 Выберите диапазон.
- 2 Нажмите **⏏**.
- 3 Нажмите **[Поиск]**.  
↳ Начнется автопоиск. Шесть самых мощных радиостанций выбранной полосы частот автоматически сохраняются в предварительно настроенных каналах с 1 по 6.



## Выбор предварительно настроенной радиостанции

- 1 Нажмите [Радио].
- 2 Выберите диапазон.
- 3 Нажмите один из каналов (01 – 06), чтобы выбрать сохраненную радиостанцию.



## Воспроизведение с помощью функции RDS (дополнительно)

Функция RDS (система передачи радиоданных) работает только в областях действия станций FM, передающих сигналы RDS. При выборе радиостанции, транслирующей информацию RDS, на экране появится значок RDS, а также информация о ведущем, радиостанции или программе.

### Выбор типа программы

Перед тем как включить радиостанцию RDS (Radio Data System), можно выбрать тип программы; аудиосистема выполнит поиск программ только в заданной категории.

- 1 Нажмите значок FM-диапазона для выбора необходимого пункта: **FM1**, **FM2** или **FM3**.

- 2 Нажмите [РТУ].  
 ↳ Отобразится список доступных типов программ.



- 3 Нажмите ▲ или ▼ для отображения следующего или предыдущего экрана.
- 4 Нажмите выбранную программу, а затем — ✓ для начала поиска.

Элемент	Тип программы	Описание
1	Нет	Тип программы отсутствует или не определен
2	News (Новости)	Служба новостей
3	Affairs (Политика)	Политика и текущие известия
4	Info (Информация)	Специальные информационные программы
5	Sport (Спорт)	Спортивные передачи
6	Educate (Образование)	Образование и повышение квалификации
7	Drama (Драма)	Радиопьесы и литература
8	Culture (Культура)	Культура, религия и общество

Элемент	Тип программы	Описание
9	Science (Наука)	Научные передачи
10	Varied (Разное)	Развлекательные программы
11	Pop M (Поп-музыка)	Популярная музыка
12	Rock M (Рок-музыка)	Рок-музыка
13	Easy M (Легкая музыка)	Легкая музыка
14	Light M (Легкая классика)	Легкая классическая музыка
15	Classics (Классика)	Классическая музыка
16	Other M (Другая музыка)	Специальные музыкальные программы
17	Weather (Погода)	Прогноз погоды
18	Finance (Финансы)	Финансовая информация
19	Children (Детские)	Программы для детей
20	Social (Общество)	Общественные темы
21	Religion (Религия)	Религиозные передачи
22	Phone In (Прямой эфир)	Передачи в прямом эфире
23	Travel (Путешествия)	Передачи о путешествиях
24	Leisure (Досуг)	Досуговые передачи
25	Jazz (Джаз)	Джазовая музыка
26	Country (Кантри)	Музыка кантри

Элемент	Тип программы	Описание
27	Nation M (Национальная музыка)	Национальная музыка
28	Oldies (Ретро)	Музыка в стиле ретро
29	Folk M (Фолк-музыка)	Народная музыка
30	Document (Документальные)	Документальные передачи
31	Test (Тест)	Проверка сигналов системы экстренного оповещения
32	Alarm (Экстренное оповещение)	Сигналы системы экстренного оповещения

## Выбор альтернативных радиочастот

Приведенные ниже функции RDS можно включить или отключить.

<b>[AF]</b> (запасная частота)	Если радиосигнал текущей радиостанции слабый, можно включить функцию <b>[AF]</b> . Аудиосистема выполнит поиск другой радиостанции с более сильным сигналом, транслирующей программу того же типа.
<b>[TA]</b> (оповещение о дорожной обстановке)	Если во время прослушивания музыки вы не хотите пропустить информацию о дорожной обстановке, можно включить функцию <b>[TA]</b> . При поступлении информации о дорожной обстановке аудиосистема переходит в режим радио (независимо от текущего режима), и начинается трансляция информации о состоянии дорожного движения. По окончании трансляции информации о состоянии дорожного движения будет включен прежний режим.
<b>[REG]</b> (региональное радио)	Когда включена функция <b>[REG]</b> , доступно прослушивание радиостанций только текущего региона.
<b>[EON]</b> (функция EON, Enhanced Other Networks)	Когда включена функция <b>[EON]</b> , локальные станции “перекрывают” национальные на время поступления информации о состоянии дорожного движения.



- 1 Для включения или отключения нажмите **[AF]**, **[TA]**, **[REG]** или **[EON]**.  
 ↳ Если значок отображается на синем фоне, значит, функция включена.

## Включение RDS

Можно выбрать следующие функции RDS.

<b>[RDS]</b>	<b>[Вкл]</b>	Включение функций RDS.
	<b>[Выкл]</b>	Если функции RDS отключены, перестают отображаться все относящиеся к RDS значки (например, PTY, TA).
<b>[TA VOL]</b> (громкость оповещений о дорожной обстановке)	0–10	При поступлении сигнала оповещений о дорожной обстановке громкость повышается до определенного уровня: 0–10.



[СТ] (время часов)	[Вкл]	Включение часов RDS. Время, отображаемое на устройстве, синхронизируется с временем станции RDS. Примечание. Точность передаваемого времени зависит от станции RDS, передающей сигнал времени.
	[Выкл]	Отключение часов RDS.
[PS] (сведения о программе)	[Вкл]	Отображение таких данных, как название станции RDS и т. д.
	[Выкл]	Выключение передачи сведений о программе.

1 Нажмите .



2 Нажмите [RDS], [TA VOL], [СТ] или [PS].

3 Снова нажмите эту кнопку для включения или отключения данной функции.

- Нажмите  или  для выбора уровня громкости для [TA VOL].

## 6 Воспроизведение с устройств с поддержкой Bluetooth

Через данную аудиосистему можно выполнять и принимать телефонные звонки, используя устройство с поддержкой технологии Bluetooth. Также можно слушать музыку с устройств с поддержкой технологии Bluetooth.

### Установка соединения с устройствами Bluetooth

Чтобы подключить устройство Bluetooth к аудиосистеме, между ними необходимо установить соединение. Установку соединения нужно выполнить только один раз. Соединение можно установить с максимум восемью устройствами.



#### Примечание

- Рабочее расстояние от этой аудиосистемы до устройства Bluetooth составляет около 10 метров.
- Перед подключением устройства Bluetooth к аудиосистеме необходимо ознакомиться Bluetooth-функциями устройства.
- Совместимость со всеми устройствами Bluetooth не гарантирована.
- При наличии препятствий между аудиосистемой и устройством Bluetooth рабочий диапазон может уменьшиться.
- Аудиосистему следует располагать на достаточном расстоянии от любых других электронных устройств, которые могут являться источником помех.


- 1 Включите функцию Bluetooth на устройстве.
- 2 С помощью данного устройства выполните поиск других устройств Bluetooth.
- 3 В списке сопряжения выберите "CID2680".
- 4 Введите пароль по умолчанию: "0000".
  - ↳ Если соединение будет выполнено успешно, отобразится запись телефонного вызова.




## Отключение устройств Bluetooth

- 1 Для отключения одного устройства нажмите  (красного цвета).
  - ↳ Отобразится значок  (зеленого цвета).






### Совет

- Устройство также будет отключено в том случае, если оно окажется вне рабочего диапазона.
- Чтобы снова подключить устройство к аудиосистеме, разместите его в рабочем диапазоне.
- Чтобы устройство не выполняло автоматическое восстановление подключения к аудиосистеме, нажмите  > [Автоподключение], а затем выберите [Off]. Дополнительную информацию см. в разделе "Настройки подключения Bluetooth".

## Выполнение вызова



- 1 Установите соединение между телефоном и аудиосистемой.
- 2 Нажмите  для отображения главного меню.
- 3 Нажмите [Bluetooth].
  - ↳ Отобразится меню Bluetooth.



- 4 Нажмите  или  для выбора сопряженного телефона, затем нажмите .
- 5 Нажмите  или  для поиска номера телефона в следующем списке.



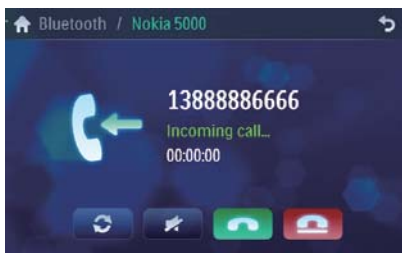
- [Пропущенные вызовы]
- [Принятые вызовы]
- [Исходящие вызовы]
- [Контакты]
- [Контакты на СИМ]
- [Локальные контакты]


Или нажмите  для непосредственного набора номера, а затем нажмите  для выполнения вызова.

## Прием вызова

По умолчанию прием всех входящих вызовов выполняется автоматически.

- 1 При поступлении входящего вызова на экране мигает индикация **[Входящий вызов...]**. Говорите в микрофон Bluetooth.




- 2 По завершении разговора нажмите  (красный значок), чтобы завершить вызов.

### Совет

- Можно включить режим приема вызовов вручную; для этого для параметра **[Автоответ]** необходимо установить значение **[Off]**.

## Переключение вызова на мобильный телефон

Если вы не хотите, чтобы пассажиры слышали ваш телефонный разговор, вызов можно перевести на мобильный телефон.

- 1 Во время разговора нажмите .
  - ↳ Разговор будет переведен с динамика аудиосистемы на мобильный телефон.

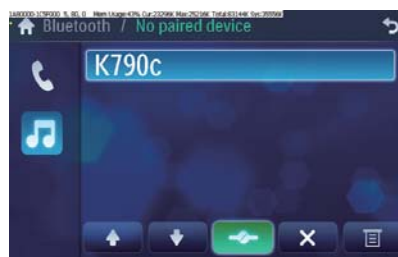
## Воспроизведение музыки с устройства Bluetooth


Если подключенное устройство Bluetooth поддерживает профиль A2DP (Advanced Audio Distribution Profile), вы можете через аудиосистему слушать музыку, сохраненную на устройстве Bluetooth. Если устройство также поддерживает профиль AVRCP (Audio Video Remote Control Profile), то воспроизведением музыки, сохраненной на этом устройстве, можно управлять с помощью элементов управления аудиосистемы или ее пульта ДУ.

- 1 Установите соединение между телефоном и аудиосистемой.
- 2 Нажмите , чтобы вернуться в основное меню.
- 3 Нажмите **[Bluetooth]**.
  - ↳ Отобразится меню Bluetooth.
- 4 Начните воспроизведение музыки через устройство.

Если устройство поддерживает профиль AVRCP:

- 1 Нажмите .




- 2 Нажмите , чтобы начать воспроизведение.

## Настройки подключения Bluetooth

Аудиосистема позволяет изменить следующие настройки Bluetooth:

- **[Bluetooth]:** включение или отключение функции Bluetooth;
- **[Автоподключение]:** включение или отключение функции автосоединения;
- **[Автоответ]:** включение или отключение функции автоответа;
- **[Код соединения]:** установка кода сопряжения;
- **[Синхрониз. контактов]:** синхронизация телефонной книги.

- 1 В меню Bluetooth нажмите .  
↳ Отобразится меню параметров.



- 2 Нажмите параметр для изменения настройки.

### Совет

- Настройки Bluetooth также можно изменить в меню "Настройки".

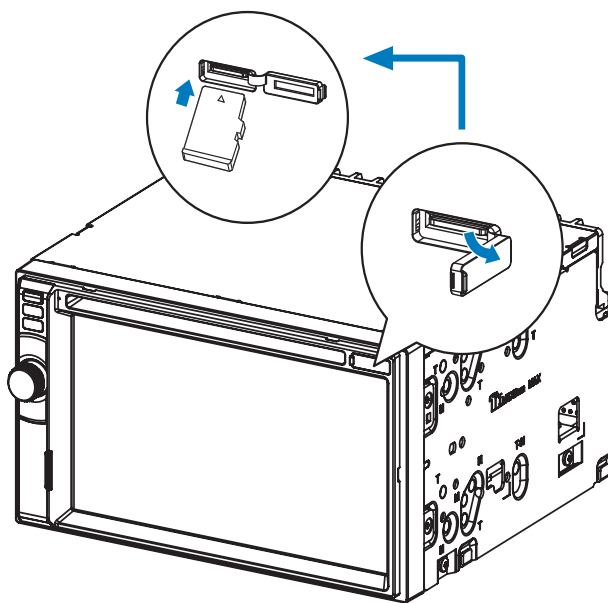
## 7 Использование системы навигации

### Установка карты памяти с картой

#### Примечание

- Карта памяти с картой не входит в комплект поставки автомобильной аудиосистемы.

- 1 Откройте крышку отделения для карты памяти.
- 2 Установите карту памяти с картой в слот.



- 3 Закройте крышку отделения для карты памяти.

## Использование карты

### Примечание

- Возможно, перед использованием навигационной карты (приобретается отдельно) ее придется обновить. См. раздел “Обновление карты”.



- 1 Коснитесь верхнего левого угла для отображения главного меню.
- 2 Нажмите **[Навигация]**.  
↳ Через несколько секунд откроется меню навигации.
- 3 Сведения о работе со средством навигации см. в руководстве пользователя карты.

## Обновление карты



- 1 Выполните выход из системы навигации.
- 2 Откройте крышку отделения для карты памяти. Нажимайте на карту памяти, пока не услышите щелчок.
- 3 Извлеките карту памяти с картой и отнесите ее в авторизованный сервисный центр для обновления.
- 4 Снова вставьте карту памяти с обновленной картой в разъем.
- 5 Включите аудиосистему.  
↳ Обновление карты завершится через несколько минут.

# 8 Настройка звука

## Регулировка громкости


- 1 Для увеличения громкости поверните регулятор  по часовой стрелке.
  - Для уменьшения громкости поверните регулятор  против часовой стрелки.

## Без звука

- 1 Во время воспроизведения нажмите .
  - Для включения звука снова нажмите .



### Совет

- Для отключения звука также можно нажать на экране кнопку .

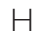
## Выбор предустановок эквалайзера

Доступны следующие варианты.







- [User]
- [Техно]
- [Рок]
- [Classic]
- [Джаз]
- [Optimal]
- [Flat]
- [Поп]

- 1 Коснитесь любой части экрана, кроме верхнего левого угла, для отображения на экране меню (при необходимости).



- 2 Нажмите .
  - ↳ Отобразится текущая настройка эквалайзера.




- 3 Нажмите  или  для выбора эквалайзера.
- 4 Нажмите  или , чтобы отрегулировать следующие настройки:
  - [НЧ] диапазон низких частот: от -14 до +14;
  - [СЧ] диапазон средних частот: от -14 до +14;
  - [ВЧ] диапазон высоких частот: от -14 до +14;
  - [ФлрНЧ] диапазон фильтра нижних частот: 60, 80, 100, 200;
  - [ФлрСЧ] диапазон фильтра средних частот: 500, 1000, 1500, 2500;
  - [ФлрВЧ] диапазон фильтра высоких частот: 10000, 12500, 15000, 17500.
- 5 Нажмите , чтобы восстановить для перечисленных параметров настройки по умолчанию.
- 6 Для выхода нажмите .




## Настройка микшера/баланса

Можно также отрегулировать баланс переднего и заднего динамиков, баланс левого и правого динамиков, а также настройки сабвуфера.




- 1 Коснитесь любой части экрана, кроме верхнего левого угла, для отображения на экране меню (при необходимости).

- 2 Нажмите .
- 3 Нажмите .
  - ↳ Отобразятся следующие параметры.



- 4 Нажмите  или  для выбора громкости сабвуфера.
  - [Саб] громкость сабвуфера: от 0 до 24.
- 5 Для настройки значения микшера/баланса нажмите **F**, **R**, **L** или **R**.
  - [Микшер] диапазон микшера: от +24 до -24. (F = фронтальный динамик, R = задний динамик)
  - [Баланс] диапазон баланса: от -24 до +24; (L = левый динамик, R = правый динамик);
- 6 Для выхода нажмите .

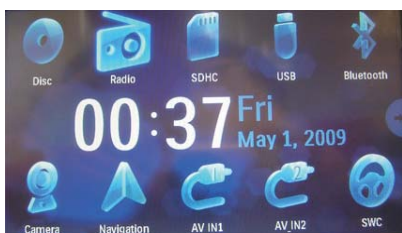
## Настройка динамического усиления НЧ (DBV)


- 1 Нажмите , чтобы изменить настройки.
  - [Усиление НЧ] Вкл: значок  светится.
  - [Усиление НЧ] Выкл. (по умолчанию): значок  отображается серым цветом.

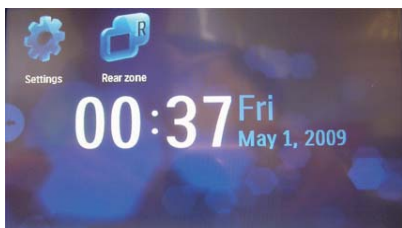
# 9 Настройка параметров

## Отображение меню настройки системы

- 1 Нажмите , чтобы открыть главное меню.





- 2 Нажмите  в центре экрана справа.  
↳ Отобразится второе главное меню.



- 3 Нажмите [Настройки].  
↳ Отобразится меню параметров.



### Совет

- После завершения настройки сначала нажмите , а затем нажмите  для возврата в главное меню.

## Настройка общих параметров

- 1 При необходимости нажмите [Общие].



- 2 Для выделения настройки нажмите  или .
- 3 Нажмите параметр, чтобы отобразить или выбрать его.

Общие параметры	Опции	Описание
[Регион радио]	[США], [Ю.Амер-1], [Аравия], [Китай], [Ю.Амер-2], [Европа], [Корея], [OIRT]	Выберите параметр, соответствующий вашему местоположению.
[Radio range]	[Local]	Будут транслироваться только радиостанции с сильным сигналом.
	[Distance]	Будут транслироваться радиостанции с сильным и слабым сигналом.
[Затемнение]	[off]	Экранная заставка никогда не включается.

Общие параметры	Опции	Описание
	[10 с]	Автоматическое включение экранной заставки через 10 секунд после последней операции.
	[20 с]	Автоматическое включение экранной заставки через 20 секунд после последней операции.
[Dimmer Mode]	[Night]	Данный режим предназначен для использования ночью.
	[Dusk]	Данный режим предназначен для использования в условиях низкой освещенности.
	[Normal]	Выбор обычного режима регулятора яркости экрана.
	[Bright]	Данный режим предназначен для использования в условиях яркого освещения.

Общие параметры	Опции	Описание
[Цвет кнопки]	[Красный]	Красная подсветка кнопок.
	[Синий]	Голубая подсветка кнопок.
[Веер]	[Вкл]	Включение звукового сигнала. Каждый раз при нажатии кнопки аудиосистема будет издавать звуковой сигнал.
	[Выкл]	Отключение звукового сигнала.
[WallPaper]	[Blue]	Изменение цвета фона на синий.
	[Black]	Изменение цвета фона на черный.
	[Red]	Изменение цвета фона на красный.
	[F1]	Выбор в качестве обоев изображения F1.
[Калибровка]		Плеер позволяет выполнять калибровку сенсорного экрана.

4 Для выхода нажмите ↵.

## Настройка параметров звука

1 Нажмите [Звук].



2 Последовательно нажимайте параметр, чтобы выбрать:

Параметры звука	Опции	Описание
[Сабвуфер]	[Вкл]	Включение сабвуфера.
	[Выкл]	Выключение сабвуфера.
[Sub woofer filter]	[80 Гц]	Выбор параметров фильтра сабвуфера.
	[120 Гц]	
	[160 Гц]	
[Усиление НЧ]	[Вкл]	Функция динамического усиления НЧ включена.
	[Выкл]	Функция динамического усиления НЧ отключена.

Параметры звука	Опции	Описание
[РАС]	[Вкл]	Приглушение громких звуков и увеличение громкости тихих звуков, что позволяет просматривать фильмы DVD при небольшом уровне громкости, не мешая окружающим.
	[Выкл]	Функция DRC отключена.

3 Для выхода нажмите ↩.

## Настройка параметров видео

1 Нажмите [Видео].



2 Последовательно нажимайте параметр, чтобы выбрать:

Параметры видео	Опции	Описание
[Формат]	[Полный]	Для широкоэкранный дисплея.
	[Нормально]	Для обычного дисплея.

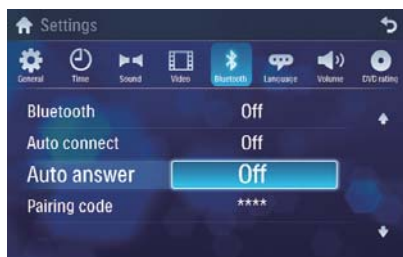
Параметры видео	Опции	Описание
[Видеовход]	[Авто]	Верный формат устанавливается автоматически. Выберите этот параметр, если нет уверенности в том, какой формат необходимо выбрать.
	[NTSC]	Используется в США, Канаде, Японии, Мексике, на Филиппинах, в Южной Корее, Тайване и некоторых других странах.
	[PAL]	Используется в Китае, Индии, Сингапуре, странах Западной Европы (кроме Франции), Австралии и некоторых других странах.
	[Secam]	Используется во Франции, России и других странах.

Параметры видео	Опции	Описание
[Камера зад. вида]	[Нормально]	Во время движения задним ходом задний вид отображается обычным образом.
	[Зеркало]	Во время движения задним ходом задний вид отображается в зеркальном отражении.
[Стоян.]	[Вкл]	Отключение отображения видео во время движения.
	[Выкл]	Включение отображения видео во время движения.
[Регис. код DivX]		Просмотр кода для регистрации DivX.

**3** Для выхода нажмите ↵.

## Настройки подключения Bluetooth

1 Нажмите [Bluetooth].



2 Последовательно нажимайте параметр, чтобы выбрать:

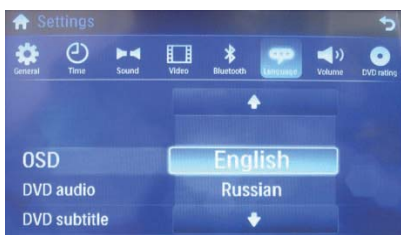
Настройки Bluetooth	Опции	Описание
[Bluetooth]	[Вкл]	Включение функции Bluetooth.
	[Выкл]	Выключение функции Bluetooth.

Настройки Bluetooth	Опции	Описание
[Автоподключение]	[Вкл]	Если устройство, с которым ранее было установлено соединение, находится в рабочем диапазоне, аудиосистема автоматически восстанавливает подключение с таким устройством.
	[Выкл]	Необходимо восстанавливать подключение вручную.
[Автоответ]	[Вкл]	Автоматический прием телефонных вызовов.
	[Выкл]	Прием телефонных вызовов вручную.
[Код соединения]		Установка кода для сопряжения автомобильной системы развлечений с другими Bluetooth-устройствами. Код по умолчанию: 0000.

3 Для выхода нажмите ↩.

## Настройка языковых параметров

1 Нажмите [Язык].



2 Последовательно нажимайте параметр, чтобы выбрать:

Языковые параметры	Опции	Описание
[Меню]	[Английский]	Выбор языка экранного меню
	[Русский]	
[Аудио DVD]	[Английский]	Выбор языка аудиовоспроизведения DVD. Доступные опции зависят от диска DVD.
	[Русский]	
[Субтитры DVD]	[Английский]	Выбор языка субтитров DVD. Доступные опции зависят от диска DVD.
	[Русский]	
	[Off]	Отключение отображения языка субтитров.
[Меню диска]	[Английский]	Выбор языка меню DVD. Доступные опции зависят от диска DVD.
	[Русский]	

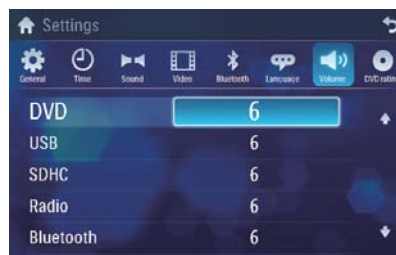
3 Для выхода нажмите ↵.

## Настройки громкости

Для различных режимов можно установить разные уровни громкости.

1 Нажмите [Volume].

↳ Отобразится подменю настройки громкости.



2 Выберите источник.

- [DVD]
- [USB]
- [SDHC]
- [Радио]
- [Bluetooth]
- [AV-IN1]
- [AV-IN2]
- [Навигация]

3 Нажмите ▲ или ▼, чтобы задать значение: от 0 до 12.

↳ При переходе на другой источник уровень громкости увеличивается автоматически.

4 Для выхода нажмите ↵.

# Настройка ограничений на просмотр DVD

1 Нажмите [DVD rating].



2 Последовательно нажимайте параметр, чтобы выбрать:

Ограничение на просмотр DVD	Опции	Описание
[Задать пароль]		Установка пароля для ограничения просмотра дисков. По умолчанию используется пароль "0000".
[Уров. огранич.]	[Для детей]	Подходит для детей.
	[G]	Подходит для зрителей всех возрастов.
	[PG]	Рекомендуется установка ограничения на просмотр.
	[PG-13]	Не рекомендуется для детей до 13 лет.
	[PG-R]	Рекомендуется ограничить просмотр детям до 17 лет.

Ограничение на просмотр DVD	Опции	Описание
	[R]	Доступ ограничен. Рекомендуется ограничить просмотр детям до 17 лет.
	[NC-17]	Не рекомендуется для детей до 17 лет.
	[Для взрослых]	Только для взрослых.
[Возвр. к заводск. установкам]		Восстановление настроек по умолчанию.

3 Для выхода нажмите ↵.



# 10 Прочие

## Регулировка яркости

Чтобы настроить яркость экрана, нажмите кнопку ☀/🔇 на пульте ДУ, а затем нажмите кнопку ◀ или ▶.



### Совет

- Для настройки яркости, контрастности и насыщенности при воспроизведении видео нажмите ☀/🔇 и ◀, ▶, ▲, а затем выберите ▼.

## Воспроизведение на задних дисплеях

Если установлен дисплей для пассажиров на заднем сиденье, можно воспроизвести файлы с диска, USB-устройства или карты SD. При этом водитель может одновременно использовать систему навигации, слушать радио или пользоваться сетью Bluetooth.



### Примечание

- При воспроизведении [Диск], [USB], [SDHC][AV-IN1] или [AV-IN2] автомобильная система и второй дисплей будут воспроизводить одинаковые материалы. Пассажиры на заднем сиденье не имеют доступа к управлению воспроизведением.

- 1 Убедитесь, что автомобильная система правильно подключена к заднему дисплею.
- 2 Нажмите [Навигация], [Радио] или [Bluetooth], чтобы выбрать источник для себя.

- 3 Нажмите 🏠 > 🗨️.  
↳ Отобразится второе главное меню.



- 4 Нажмите [Задний вид].  
↳ Отобразятся параметры для задней зоны.

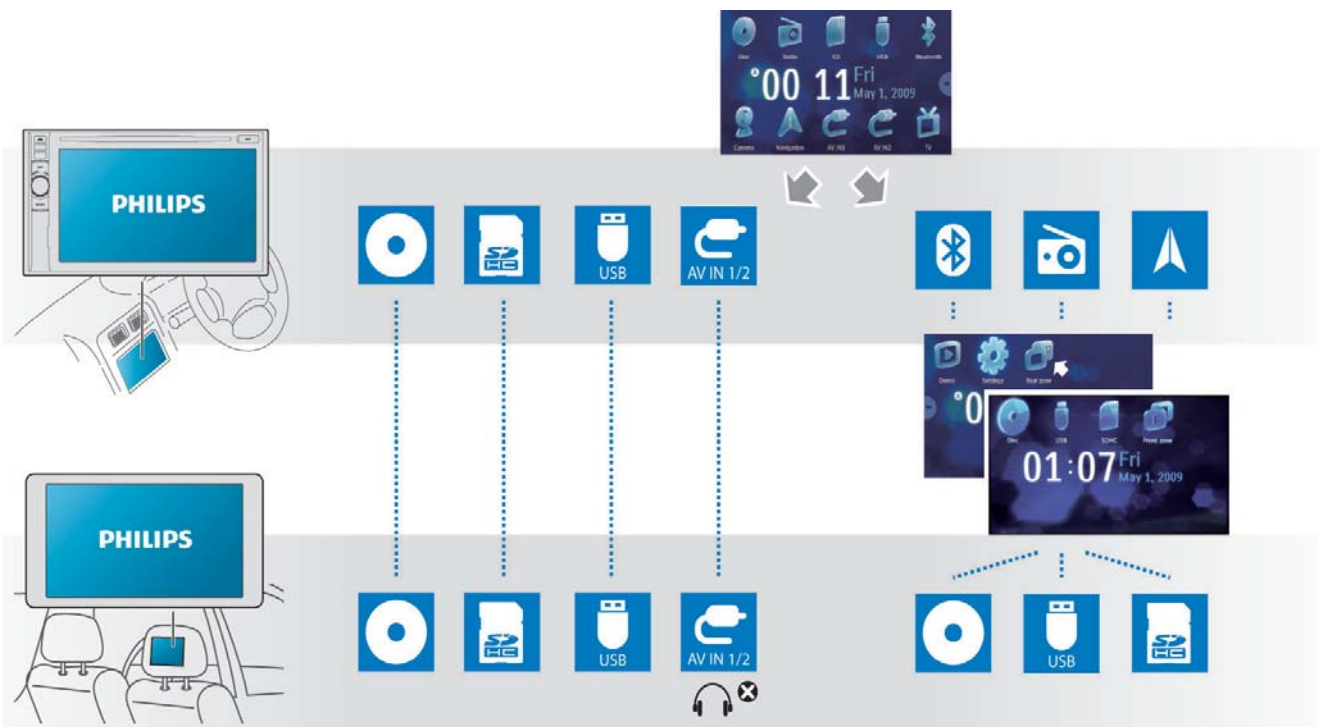


- 5 Нажмите [Диск], [USB] или [SDHC], чтобы выбрать источник для пассажиров.  
↳ Через несколько секунд начнется воспроизведение с выбранного источника. Для прослушивания звука пассажиры могут воспользоваться наушниками.



### Совет

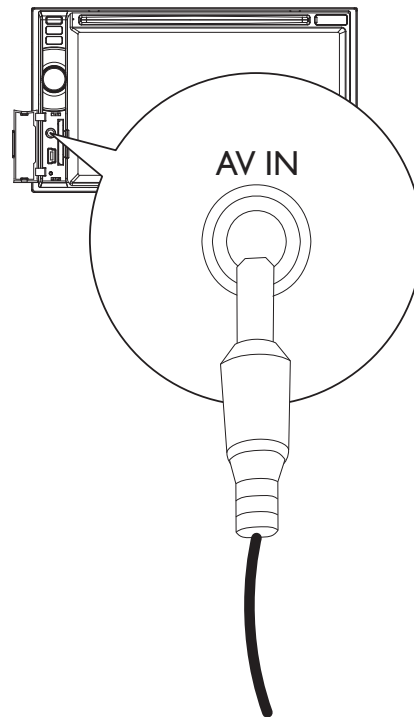
- Пассажиры могут воспользоваться наушниками при воспроизведении с источника [AV-IN1] или [AV-IN2].



## Воспроизведение с помощью других устройств

К аудиосистеме можно подключить внешнее аудио-/видеоустройство.

- 1 Подключите устройство к автомобильной системе с помощью кабеля AV, входящего в комплект поставки.



- 2 Нажмите **⬆** для открытия главного меню.
- 3 Нажмите **[AV-IN1]**.
- 4 Будет включен режим управления подключенным устройством (см. руководство по эксплуатации устройства).

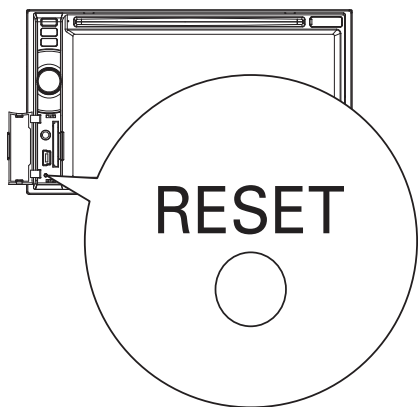
#### Совет

- При подключении системы к другому аудиоустройству через разъем **REAR OUT L/R** (см. раздел “Подключение проводов”), нажмите **[AV-IN2]** для воспроизведения контента с данного устройства.

## Сброс

В случае “зависания” системы можно выполнить сброс.

- 1 Нажмите кнопку **RESET** с помощью шариковой ручки или похожего предмета.



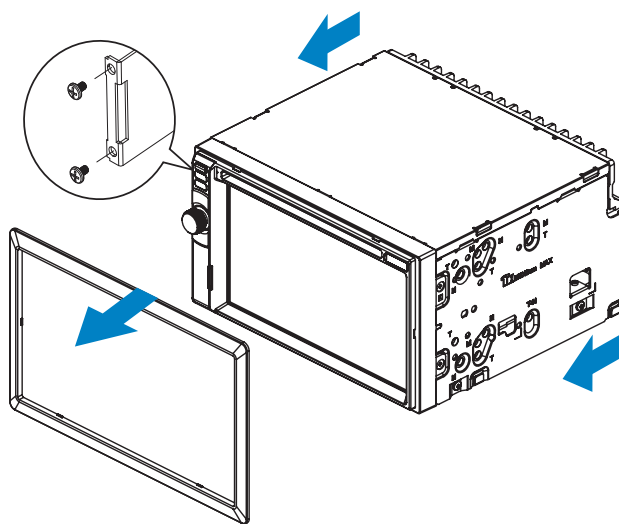
#### Совет

- После сброса все настройки будут сохранены.

## Снятие аудиосистемы с приборной панели

При необходимости ремонта, замены предохранителя или в случае установки другой системы снимите аудиосистему с приборной панели.

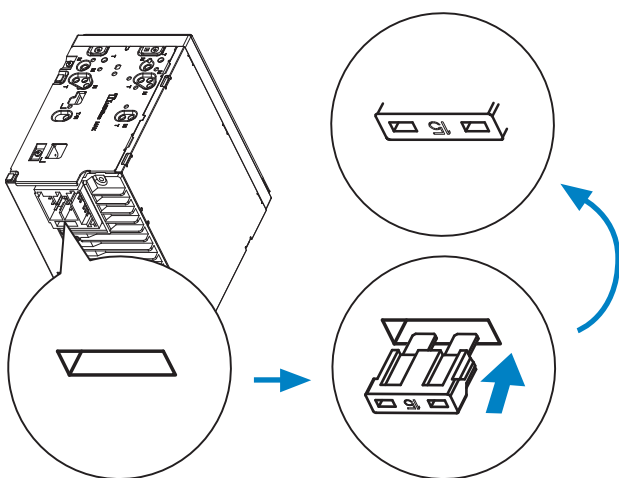
- 1 Снимите накладную панель.
- 2 Выкрутите 4 (четыре) винта с левой/ правой стороны аудиосистемы.
- 3 Снимите аудиосистему с приборной панели.



## Замена предохранителя

Причиной отсутствия питания может быть вышедший из строя предохранитель. В этом случае его необходимо заменить.

- 1 Снимите аудиосистему с приборной панели.
- 2 Проверьте электрические соединения.
- 3 Приобретите предохранитель, который соответствует напряжению поврежденного предохранителя (15 А).
- 4 Замените предохранитель.



Если предохранитель выходит из строя сразу после замены, то причина кроется во внутренней неисправности усилителя. В этом случае обратитесь к торговому представителю Philips.

# 11 Сведения об изделии



### Примечание

- Информация о продукте может быть изменена без предварительного уведомления.

### Общие

Параметры питания	12 В пост. тока (11 – 16 В), отриц. заземление
Предохранитель	15 А
Удовлетворяющее требованиям сопротивлению динамика	4 – 8 $\Omega$
Максимальная выходная мощность	50 Вт x 4 канала
Длительная выходная мощность	24 Вт x 4 канала (4 $\Omega$ 10% суммарных гармонических искажений)
Выходное напряжение предусилителя	2,0 В (режим воспроизведения CD; 1 кГц, 0 дБ, нагрузка 10 к $\Omega$ )
Выходное напряжение сабвуфера	2,0 В (режим воспроизведения CD; 61 Гц, 0 дБ, нагрузка 10 к $\Omega$ )
Уровень Aux-in	$\geq$ 500 мВ
Габариты (Ш x В x Г)	178 x 100 x 160 мм
Вес (основное устройство)	2,5 кг
Диапазон рабочих температур	-20°C ~ 70°C

## Проигрыватель дисков

Система	Система DVD/CD (аудио)/MP3
Частотный отклик	20 Гц–20 кГц
Отношение сигнал/шум	>75 дБ
Общее искажение гармоник	Менее 1%
Разделение каналов	>55 дБ
Формат видеосигнала	Только NTSC
Видеовыход	1 +/- 0,2 В

## Тюнер

Диапазон частот — FM	(FM1/FM2) 87,5–108,0 МГц (FM3) 65,0–74,0 МГц
Диапазон частот — AM (MW)	522–1620 кГц
Пороговая чувствительность — FM	5 мкВ
Пороговая чувствительность — AM (MW)	50 мкВ

## ЖК-дисплей

Размер экрана	6,5 дюйма (16:9)
Разрешение экрана	800 x 480 точек
Коэффициент контрастности	300
Яркость	350 кд/кв. м

## Bluetooth

Система передачи данных	Стандарт Bluetooth версии 2.0
Выходная мощность	Bluetooth Standard Power Class 2
Максимальная дальность передачи данных	В пределах видимости: ок. 8 м.
Диапазон частот	полоса 2,4 ГГц (2,4000 ГГц – 2,4835 ГГц)
Совместимые профили Bluetooth	Hands-Free Profile (HFP) Handset Profile (HSP) Advanced Audio Distribution Profile (A2DP) Audio Video Remote Control Profile (AVRCP)
Поддерживаемые кодеки	
Прием	SBC (Sub Band Codec)
Передача	SBC (Sub Band Codec)

### Совместимые устройства USB:

- флэш-накопитель USB (USB 2.0 или USB 1.1);
- плеер с флэш-памятью USB (USB 2.0 или USB 1.1);
- карты памяти (SD / MMC / SDHC)

### Поддерживаемые форматы:

- Формат USB или файла памяти: FAT16, FAT32
- Скорость передачи MP3 (скорость передачи данных): 32-320 Кбит/с и переменная скорость передачи данных
- WMA v9 или более ранней версии
- Каталоги с вложениями до 8 уровней
- Количество альбомов/ папок: макс. 99
- Количество дорожек/ записей: макс. 999
- Тэг ID3 v2.0 или более поздней версии
- Имя файла в Unicode UTF8 (максимальная длина: 128 байтов)

### Поддерживаемый формат MP3:

- ISO9660, Joliet
- Максимальное количество записей: 512 (в зависимости от длины имени файла)
- Максимальное количество альбомов: 255
- Поддерживаемые частоты выборки: 32 кГц, 44,1 кГц, 48 кГц
- Поддерживаемая скорость передачи данных: 32-320 кбит/с и переменная скорость передачи данных

### Поддерживаемые видеоформаты:

- DVD
- Divx: дом. кинотеатр
- MP4
- Xvid



### Примечание

- Для более качественного воспроизведения рекомендуется скорость передачи данных 4,5 Мбит/с.

# 12 Устранение неисправностей



### Предупреждение

- Запрещается снимать корпус устройства.

Для сохранения действия условий гарантии запрещается самостоятельно ремонтировать систему.

При возникновении неполадок в процессе использования данной системы перед обращением в сервисную службу проверьте следующие пункты. Если не удастся решить проблему, посетите веб-сайт Philips ([www.philips.com/welcome](http://www.philips.com/welcome)). При обращении в компанию Philips устройство должно находиться поблизости, номер модели и серийный номер должны быть известны.

### Отсутствует питание

- Двигатель автомобиля не запущен. Запустите двигатель автомобиля.
- Неверно выполнено подключение.
- Поврежден предохранитель. Замените предохранитель (см. 'Замена предохранителя' на стр. 46).

### Нет звука

- Слишком низкий уровень громкости. Регулировка громкости.
- Неверно подключен динамик.

### Устройство не реагирует на команды пульта ДУ.

- Убедитесь в отсутствии препятствий между пультом ДУ и аудиосистемой.
- С близкого расстояния направьте пульт ДУ непосредственно на аудиосистему.
- Переключите параметр **F/R** в нужное положение (**F** – управление фронтальной частью, **R** – тыловой).
- Данная функция недоступна. См. прилагаемые инструкции.
- Замените батарею в пульте ДУ.

### **Диск не воспроизводится**

- Диск вставлен другой стороной. Вставьте компакт-диск этикеткой вверх.
- Диск загрязнен. Очистите диск с помощью чистой мягкой безворсовой салфетки. Протрите диск от центра к краям.
- Диск поврежден. Вставьте другой диск.
- Используется неподдерживаемый диск. Вставьте другой диск.
- Уровень ограничения диска превышает значение параметра ограничения. Чтобы уменьшить уровень ограничения, измените значения ограничения.
- Код региона диска не соответствует аудиосистеме. Вставьте диск с верным кодом региона.

### **Отсутствует изображение**

- Неверно подключен кабель стояночного тормоза. Проверьте правильность подключения кабеля стояночного тормоза.

### **Изображение засвечено или искажено**

- Параметры видеодисков DVD не соответствуют DVD. Настройте параметры видеодисков DVD.
- Видеоподключение выполнено неверно. Проверьте подключения.

### **Во время трансляции присутствуют помехи.**

- Слишком слабые сигналы. Переключитесь на другие радиостанции с более сильными сигналами.
- Проверьте подключение автомобильной антенны.
- Если трансляция осуществляется в режиме стерео, выберите режим моно.

### **Предварительно настроенные радиостанции теряются.**

- Неверно подключен кабель аккумулятора. Подключите кабель аккумулятора к разъему, который постоянно используется.

### **Предохранитель неисправен**

- Используется предохранитель несоответствующего типа. Замените на предохранитель 15 А.
- Заземлен кабель динамика или кабель питания. Проверьте подключения.

### **На дисплее отображается сообщение “ERR-12”**

- Ошибка данных USB/SD/MMC. Проверьте устройство USB или карту памяти SD/MMC.

---

## **Устройство с технологией Bluetooth**

### **Воспроизведение музыки невозможно даже после успешного подключения Bluetooth.**

- Устройство невозможно использовать с данной системой для воспроизведения музыки.

### **После подключения устройства с технологией Bluetooth ухудшилось качество звучания.**

- Прием сигналов Bluetooth низкого качества. Расположите устройство ближе к аудиосистеме или устраните все препятствия между устройством и системой.

### **Невозможно подключиться к системе.**

- Устройство не поддерживает профили, которые требуются для системы.
- На устройстве не включена функция Bluetooth. Инструкции по активизации функции см. в руководстве пользователя.
- Система не в режиме подключения.
- Система уже подключена к другому устройству Bluetooth. Отключите это устройство или другие подключенные устройства и попробуйте еще раз.

**Мобильный телефон непрерывно подключается и отключается.**

- Прием сигналов Bluetooth низкого качества. Поместите мобильный телефон ближе к аудиосистеме или устраните все препятствия между мобильным телефоном и системой.
- Некоторые мобильные телефоны постоянно подключаются и отключаются при выполнении или завершении вызова. Это не является показателем неисправности системы.
- Некоторые мобильные телефоны могут деактивировать подключение Bluetooth в целях экономии энергии. Это не является показателем неисправности системы.

## 13 Глоссарий

---

### В

#### **Bluetooth**

Bluetooth® — протокол беспроводной связи с малым радиусом действия для обмена данными между мобильными устройствами и приложениями, не требующий подключения по кабелю и совместимости интерфейсов. Название Bluetooth (“Синезубый”) — это прозвище короля викингов, объединившего Данию. Работает на частоте 2,4 Гц. Дополнительные сведения см. на веб-сайте [www.bluetooth.com](http://www.bluetooth.com).

### М

#### **MMC**

MultimediaCard. Тип карт памяти с флэш-памятью.

#### **MP3**

Файловый формат с системой сжатия звуковых данных. MP3 — это аббревиатура от Motion Picture Experts Group 1 (или MPEG-1) Audio Layer 3. Использование формата MP3 позволяет записывать на один диск CD-R или CD-RW в 10 раз больше данных, чем на обычный компакт-диск.



---

## R

### **RDS (Radio Data System)**

Тюнеры RDS могут автоматически настраивать станции в соответствии с жанром музыки (и пр.), которая на них передается. Благодаря функции RDS ресивер может отображать текстовые сообщения и графические изображения (обычно это названия и сведения о формате), которые многие FM-радиостанции включают в сигнал на поднесущей частоте в стандартном сигнале вещания. Некоторые тюнеры с функцией RDS поддерживают возможность передачи сообщений о дорожной обстановке и экстренной информации во время воспроизведения с других устройств (компакт-дисков, кассет). Также имеются другие полезные функции, многие из которых предлагаются все большим числом станций RDS.

---

## S

### **SD**

Secure Digital. Тип карт памяти с флэш-памятью.

### **SDHC**

SDHC (Secure Digital High Capacity) — это стандарт флэш-карты памяти, созданный на основе спецификации SDA 2.00. Спецификация SDA 2.00 позволяет увеличить емкость карт памяти SD с 4 ГБ до 32 ГБ и более.

---

## W

### **WMA (Windows Media Audio)**

Формат аудиофайлов, принадлежащий корпорации Майкрософт, часть технологии Microsoft Windows Media. Включает в себя инструменты Microsoft Digital Rights Management, а также технологии кодирования Windows Media Video и Windows Media Audio.

---

## K

### **Код региона**

Система, позволяющая воспроизводить диски только в указанном регионе. Это устройство воспроизводит только диски, совместимые с указанным кодом региона. Код региона устройства расположен на товарной этикетке. Некоторые диски совместимы с несколькими регионами (или ВСЕМИ регионами.)

---

## C

### **Скорость передачи данных**

Макс. скорость передачи данных через USB-порт.

Место для приклеивания  
кассового и товарного чеков

# ГАРАНТИЙНЫЙ ТАЛОН PHILIPS

Модель:

*Заполнение обязательно*

Серийный номер:

*Заполнение обязательно*

Дата продажи:

*Заполнение обязательно*

ПРОДАВЕЦ:

Название торговой организации:

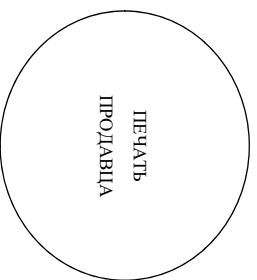
*Заполнение обязательно*

Телефон торговой организации:

*Заполнение обязательно*

Адрес и E-mail:

*Заполнение обязательно*



Изделие получил в исправном состоянии.  
С условиями гарантии ознакомлен и согласен.  
Всё изложенное в инструкции по эксплуатации и гарантийном талоне  
обязуюсь выполнять и гарантирую выполнение всеми пользователями изделия.

\_\_\_\_\_  
*(подпись покупателя)*

\_\_\_\_\_  
*(ФИО покупателя)*

**Внимание! Требуется полное заполнения гарантийного талона продавцом!**

Гарантийный талон недействителен при его неправильном или неполном заполнении, без печати продавца и подписи покупателя. Кассовый и товарный чеки о покупке должны быть приклеены к настоящему гарантийному талону.

## Дополнение к инструкции пользователя

### Уважаемый Потребитель! Благодарим Вас за покупку изделия Филипс

При покупке изделия убедительно просим проверить правильность заполнения гарантийного талона. Серийный номер и наименование модели приобретенного Вами изделия должны быть идентичны записи в гарантийном талоне. Не допускается внесения в талон каких-либо изменений, исправлений. В случае неправильного или неполного заполнения гарантийного талона, а если чек не был прикреплен к гарантийному талону при покупке Вами изделия – немедленно обратитесь к продавцу.

Изделие представляет собой технически сложный товар. При бережном и внимательном отношении и использовании оно будет надежно служить Вам долгие годы. В ходе эксплуатации изделия не допускайте механических повреждений изделия, попадания внутрь посторонних предметов, жидкостей, насекомых и пр., в течение всего срока службы следите за сохранностью полной идентификационной информации с наименованием модели и серийного номера на изделии. Во избежание возможных недоразумений сохраняйте в течение всего срока службы документы, прилагаемые к изделию при его продаже (данный гарантийный талон, товарный чек, накладные, инструкцию пользователя и иные документы). Если в процессе эксплуатации Вы обнаружите, что параметры работы изделия отклоняются от изложенных в инструкции пользователя, обратитесь пожалуйста за консультацией в Информационный Центр.

Изготовлено под контролем "Philips Consumer Lifestyle B.V.", Туссендиенен 4, 9206 АД, Драхтен, Нидерланды. Импортёр: ООО "Филипс", РФ, 123022 г. Москва, ул. Сергея Макуева, д.13 (в случае импортируемой продукции). Если купленное Вами изделие требует специальной установки и подключения, рекомендуем обратиться в организацию, специализирующуюся на оказании такого рода услуг. Липо (компания), осуществившее Вам установку, несет ответственность за правильность проведенной работы. Помните, квалифицированная установка и подключение изделия ответственны для его дальнейшего правильного функционирования и гарантийного обслуживания.

#### Сроки и условия гарантии:

Наименование Изделия	Срок гарантии	Срок службы
Телевизоры, домашние медиацентры	1 год	5 лет
Стационарные аудио и видеосистемы, переносные и автомобильные, автомобильные медиацентры и усилители	1 год	3 года
Портативные устройства, носимые проигрыватели, диктофоны, фотоаппараты, компьютерная периферия, автомобильная акустика, индивидуализируемые приемопередаточные устройства, обучаемые пульты ДУ	1 год	1 год
Товары по уходу за детьми	2 года	2 года

Настоящие условия гарантии распространяются только на изделия, имеющие полную идентификационную информацию, приобретенные и используемые исключительно для личных, семейных, домашних и иных нужд, не связанных с осуществлением предпринимательской деятельности

Гарантийное обслуживание не распространяется на изделия, недостатки которых возникли вследствие:

- Нарушения Потребителем правил эксплуатации, хранения или транспортировки товара;
- Действий третьих лиц:
  - ремонта неуполномоченными лицами;
  - внесения не санкционированных изготовителем конструктивных или схемотехнических изменений и изменений программного обеспечения
  - отклонения от Государственных Технические Стандартов (ГОСТов) и норм питания, телекоммуникационных и кабельных сетей;
  - неправильной установки и подключения изделия;
  - подключения изделия к другому изделию/товару в необеспеченном состоянии (любые соединения должны осуществляться только после отключения всех соединяемых изделий/товаров от питающей сети).
- Действия непреодолимой силы (стихия, пожар, молния и т.п.);

Гарантия не распространяется также на расходные материалы и аксессуары, включая: элементы питания (батареи), наушники, чехлы, соединительные кабели и пр.

Дату изготовления изделия Вы можете определить по серийному номеру (xxxxTNNxxxxx), где TT – год, NN номер недели, а x – любой символ. Пример расшифровки серийного номера: A1021025123456 – дата изготовления 25 недели 2010 года. В случае затруднений при определении даты изготовления обратитесь пожалуйста к консультанту в Информационный Центр.

#### Любую информацию об изделии, расположении сервисных центров и о сервисном обслуживании

Вы можете получить в Информационном Центре:

Телефон: (495) 961-1111 или 8 800 200-0880 (бесплатный звонок по России)

Время работы: с 9-00 до 21-00 (ежедневно, время московское)

Интернет: [www.philips.ru](http://www.philips.ru)

## ДЕКЛАРАЦИЯ О СООТВЕТСТВИИ

ООО "Филипс"

наименование организации или фамилия, имя, отчество индивидуального предпринимателя,  
принявших декларацию о соответствии

Свидетельство ОГРН № 1027700044074 от 22 июля 2002 г, выдано МИ МНС РФ № 39  
г. Москвы

сведения о регистрации организации или индивидуального предпринимателя  
(наименование регистрирующего органа, дата регистрации, регистрационный номер)

119048, г. Москва, ул. Усачева, 35А

адрес, телефон, факс

в лице Генерального директора Ари Жан де Йонгсте

должность, фамилия, имя, отчество руководителя организации, от имени которой принимается декларация

заявляет, что продукция

### АВТОМОБИЛЬНЫЕ МУЛЬТИМЕДИЙНЫЕ ЦЕНТРЫ

торговой марки Philips модели: CED1700/xx, CID2680/xx, CID2780/xx, CID2380/xx,  
CID2280/xx, CED229/xx, CED780/xx и аудио аксессуары:

Автомобильные усилители модели: CMQ205/xx, CMQ405/xx

Автомобильные сабвуферы модели: CSM1000/xx

Автомобильные динамики модели: CSP251/xx, CSP6920/xx, CSQ505/xx

Автомобильный монитор модели: CSM701/xx

где "х" – любая цифра от 0 до 9, обозначающая модификации изделий с разным дизайном  
и комплектацией

наименование, тип, марка продукции, на которую распространяется декларация

Код ОК 005-93 (ОКП) 65 8250 Код ТН ВЭД 8527 21 200 9

серийный выпуск

сведения о серийном выпуске или партии (номер партии, номера изделий, реквизиты договора/контракта, накладная)

выпускаемая изготовителем

"Philips Consumer Lifestyle B.V."

наименование изготовителя

High Tech Campus, 5656 AE, Eindhoven, the Netherland, Нидерланды

адрес, страна

по технической документации изготовителя, адрес отдела производства, безопасности и  
качества продукции: Tussendiepen 4 9206 AD Drachten, the Netherlands, Нидерланды: на  
заводах:

1. "SOUNDMAX ELECTRONICS LTD.", 17/F, EU YAN SANG TOWER, 11-15 CHATHAN ROAD SOUTH, T.S.T, KOWLOON, HONG KONG (Гонк Конг)
2. "TEAM FORCE ELECTRONIC FACTORY", FULONG INDUSTRIAL ZONE, CHU-CHI DISTRICT, HU-MEN TOWN, DONGGUAN, GUANGDONG PROVINCE, CHINA (Китай)
3. "DONGGUAN EVERVICTORY ELECTRONIC CO., LTD.", CHU-CHI DISTRICT, HU-MEN TOWN, DONGGUAN, GUANGDONG PROVINCE, CHINA (Китай)
4. "HUIZHOU FORYOU GENERAL ELECTRONICS CO., LTD.",  
No. 6 ZHONGKAI SONGSHAN INDUSTRIAL DISTRICT, HUIZHOU GUANGDONG,  
CHINA (Китай)
5. "ARTS ELECTRONICS CO., LTD",  
No.1 SHANGXING LU, SHANGJIAO COMMUNITY, CHANGAN TOWN, DONGGUAN  
CITY, GUANGDONG PROVINCE, CHINA (Китай)

**6. "EVERVICTORY", CHU-CHI MANAGEMENT DISTRICT, HU-MEN TOWN,  
DONG-GUAN CITY, GUANG-DONG PROVINCE, CHINA (Китай)**

документ, по которому выпускается продукция (стандарт, технические условия, техническое описание и т.п.)

соответствует требованиям

**ГОСТ 17692-89 (Пп. 2.1.6, 2.1.7), ГОСТ 28279-89 (П.2.2), ГОСТ 22505-97**

обозначение нормативных документов, соответствие которым подтверждено данной декларацией,  
с указанием пунктов этих нормативных документов, содержащих требования для данной продукции

Декларация принята на основании:

**протокол испытаний № 1413-ЭР/10 от 22.11.10 г. ИЛ ЗАО НИЦ "САМТЭС",  
рег. № РОСС RU.0001.21МЭ40**

информация о документах, являющихся основанием для принятия декларации

Дата принятия декларации: **22.11.2010**

Декларация о соответствии действительна до: **21.11.2013**

М.П.



подпись

**Ари Жан де Йонгсте**

инициалы, фамилия

**Сведения о регистрации декларации о соответствии**

**ОРГАН ПО СЕРТИФИКАЦИИ ЭЛЕКТРООБОРУДОВАНИЯ И МЕДИЦИНСКИХ ИЗДЕЛИЙ  
ООО "ТЕСТСЕРТИФИКО",  
рег. № РОСС RU.0001.11МО04**

наименование органа по сертификации, зарегистрировавшего декларацию

107023, г. Москва, ул. Б.Семеновская, д.40, тел. 781 63 95, факс 781 63 95, e-mail:  
info@testsert.ru

адрес

Дата регистрации: **22.11.2010**

Регистрационный номер декларации: **РОСС NL.МО04.Д00225**



М.П.

подпись

**О.Г. Фадеев**

инициалы, фамилия руководителя органа по сертификации



