



# РУКОВОДСТВО



## АВТОМОБИЛЬНЫЙ ВИДЕОРЕГИСТРАТОР SDR-05 С АНТИРАДАРОМ

## видеорегиcтpатор SDR-05

### Информация об устройстве

Данное устройство объединяет автомобильный видеорегиcтpатор и радар-детектор с модулем GPS. Видеорегиcтpатор оснащён цифровой видеокамерой высокой разрешения и позволяет снимать видео высокой чёткости. Запись производится на карту памяти ёмкостью до 32 ГБ. Наличие интерфейса HDMI даёт возможность просмотра записанного материала на компьютере или на экране телевизора. Радар-детектор имеет увеличенную рупорную антенну с современным фильтром помех для повышения чувствительности и избирательности приёма современных радаров. Есть голосовое оповещение на русском языке, специальный сигнал оповещения о радаре «Стрелка» и «Автодора». Встроенный GPS-модуль позволяет обновлять базу координат стационарных измерителей скорости и радаров и просматривать записи видеорегиcтpатора на картах Google. Есть возможность обновления версии ПО и базы данных, подключив регистратор к PC через USB порт.

### Особенности эксплуатации. Установка карты памяти

Перед началом работы регистратора необходимо форматировать карту памяти непосредственно на самом устройстве.

Все операции по размещению карты памяти обязательно производите при выключенном устройстве.

Перед установкой карты проверьте правильность её ориентации.

Неправильная установка карты может вызывать повреждение устройства или карты памяти.

Используйте высокоскоростные карты, соответствующие спецификации SDHC не ниже CLASS 10.

Установите карту в слот для хранения на ней видео, снимков и других файлов.

### Питание регистратора

Для питания устройства используйте идущий в комплекте поставки адаптер, подключающийся к прикуривателю.

Внимание! Несмотря на стандартный mini-USB разъём штатного адаптера, напряжение на его выходе отличается от обычного USB.

Используйте штатный кабель питания только с данным устройством!

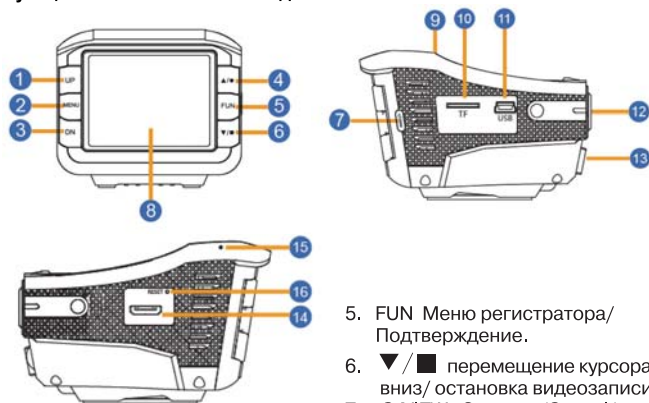
Подключение данного кабеля к любым другим приборам может вывести их из строя!

## видеорегиcтpатор SDR-05

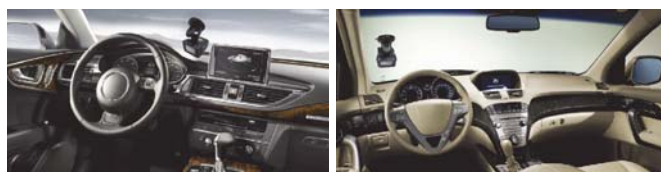
### Комплектация

1. Видеорегиcтpатор INCAR SDR-05.
2. Автомобильное зарядное устройство.
3. USB кабель.
4. Кронштейн для установки в автомобиле.
5. Руководство пользователя.
6. Micro SD, 8GB.

### Функции кнопок и внешние подключения



1. UP Увеличение громкости
2. MENU Включение радар-детектора/ GPS-меню.
3. DN короткое нажатие – уменьшение громкости, при продолжительном нажатии – переключение между городским режимом и режимом шоссе.
4. ▲/● перемещение курсора – вверх/ видеозапись.
5. FUN Меню регистратора/ Подтверждение.
6. ▼/■ перемещение курсора – вниз/ остановка видеозаписи.
7. C/VIEW «Отмена»/Cancel/ Переключение интерфейсов.
8. Дисплей.
9. Место крепления кронштейна.
10. Слот для micro SD.
11. USB порт для зарядного устройства/ обновление ПО.
12. Камера.
13. Антенна радар-детектора.
14. HDMI просмотр видео.
15. MIC Микрофон.
16. RESET.



#### Основные функции

1. Разрешение видео: 640x 360; 1280x 720 (HD 720P).
2. Маркировка времени и даты.
3. Циклическая видеозапись. После заполнения карты памяти начнется перезапись видеофайлов.
4. Видеовоспроизведение.
5. Запись звука, функция может быть отключена.
6. Минимальная ёмкость карты памяти 8 GB, максимальная – 32 GB.
7. Функция блокировки видеофайлов, после блокировки видеофайл не стирается при циклической видеозаписи.
8. G-сенсор. Регулировка чувствительности. Автоматическая блокировка видеофайла при срабатывании G-сенсора.
9. FHD HDMI порт.
10. Автоматическое отключение дисплея (переход в режим ожидания) и автоматическое включение.
11. Интерфейс на русском и английском языках.
12. Автоматическая запись трека GPS.

#### Функции кнопок

**FUN** Меню регистратора/ Подтверждение. В режиме видеозаписи или предварительного просмотра сделайте короткое нажатие **FUN** для отображения на дисплее меню. В режиме воспроизведения видеофайла сделайте короткое нажатие **FUN** для паузы/ возобновления воспроизведения. В режиме просмотра фотоизображений сделайте короткое нажатие для отображения меню с функциями удаления, выбора и сохранения.

#### Функции кнопок

**▲/●** перемещени курсора – вверх/ видеозапись. В режиме видеозаписи сделайте короткое нажатие **▲/●** для сохранения от перезаписи текущего файла. При продолжительном нажатии происходит включение/ выключение записи звука. В режиме предварительного просмотра (видеозапись отключена) короткое нажатие **▲/●** служит для включения видеозаписи. В режиме воспроизведения – переход к предыдущему видеофайлу. В меню – перемещение курсора вверх.

**▼/■** перемещени курсора – вниз/ остановка видеозаписи. В режиме видеозаписи сделайте короткое нажатие **▼/■** для остановки видеозаписи. При продолжительном нажатии **▼/■** происходит отключение дисплея. В режиме предварительного просмотра короткое нажатие **▼/■** служит для фотоснимка. В режиме воспроизведения – переход к последующему видеофайлу. В меню – перемещение курсора вниз.

**C/VIEW «Отмена»/Cancel/** Переключение интерфейсов. В режиме видеозаписи или предварительного просмотра сделайте короткое нажатие **C/VIEW** для отображения на дисплее информации от радар-детектора. В режиме воспроизведения или при включённом меню короткое нажатие **C/VIEW** послужит для выхода из режима воспроизведения или меню.

#### Основные режимы:

1. Режим предварительного просмотра;
2. Режим видеосъёмки;
3. Режим воспроизведения видео;
4. Режим просмотра фотоизображений;
5. Меню.

Основные функции каждого из 5-ти режимов приведены в следующей таблице:

Режим	Кнопка	Нажатие	Действие	Примечание
Видеозапись	<b>FUN</b>	Короткое	Вход в Меню	Остановка видеозаписи/ вход в Меню
	<b>▲/●</b>	Короткое	Защита файла от перезаписи	Текущий файл защищён от перезаписи
		Продолжит.	Включение/ выключение микрофона	Видеозапись со звуком/ без звука

видеорегиcтpатор SDR-05

Режим	Кнопка	Нажатие	Действие	Примечание
Видеозапись	▼/■	Короткое	Остановка видеозаписи	Включение режима предварительного просмотра
		Продолжит.	Выключение дисплея	Нажмите любую кнопку для включения дисплея
	C/VIEW	Короткое	Включение предварительного просмотра на дисплее или информации от радар-детектора	
Предварительный просмотр	FUN	Короткое	Вход в меню	
	▲/●	Короткое	Включение режима видеозаписи	
		Продолжит.	Воспроизведение видео	
	▼/■	Короткое	Выполнение фотоснимка	
		Продолжит.	Просмотр фотоизображений	
C/VIEW	Короткое	Включение предварительного просмотра на дисплее или информации от радар-детектора		
Воспроизведение видео	FUN	Короткое	Воспроизведения/ пауза	
		Продолжит.	При включённой паузе разблокировка файла (отключение защиты от перезаписи)	
	▲/●	Короткое	Выбор предыдущего файла	
	▼/■	Короткое	Включение режима видеозаписи	
	C/VIEW	Короткое	Включение режима видеозаписи	

видеорегиcтpатор SDR-05

Режим	Кнопка	Нажатие	Действие	Примечание
Просмотр фотоизображений	FUN	Короткое	Удаление фото-изображения	С помощью ▲/●, ▼/■ выберите файл, который нужно удалить и нажмите FUN
	▲/●	Короткое	Выбор предыдущего файла	
	▼/■	Короткое	Выбор следующего файла	
	C/VIEW	Короткое	Выход из режима просмотра фото-изображений, включение режима видеозаписи	
	Меню	FUN	Короткое	Выбор или подтверждение
▲/●		Короткое	Перемещение курсора вверх	
▼/■		Короткое	Перемещение курсора вниз	
C/VIEW		Короткое	Включение режима видеозаписи	


Управление видеорегиcтpатором

Подсоедините питание (адаптер) к видеорегиcтpатору, видеосъёмка начнётся автоматически. После отсоединения адаптера видеорегиcтpатор отключится через 3-5 с. Если карта памяти не установлена, на дисплее появится сообщение «Нет карты». Если карта установлена, но требуется её форматирование, то на дисплее появится соответствующее сообщение. С помощью ▲/●, ▼/■ выберите «Да» или «Нет», с помощью FUN сделайте подтверждение команды. Следующие иконки на дисплее обозначают:

 видеозапись,  остановку видеозаписи.

Режим циклической видеозаписи установлен по умолчанию. После заполнения карты памяти происходит стирание записанных и запись новых видеофайлов.

## видеорегистратор SDR-05

**Защита видеофайлов от перезаписи** может быть включена с помощью ▲/●, при этом на дисплее появится иконка .

**Примечание:** Общий объем заблокированных файлов не может превышать 1/3-ти от общего объема карты памяти.

### Режим воспроизведения

В режиме видеозаписи нажмите ▼/■ для её остановки, затем сделайте продолжительное нажатие ▲/● для начала воспроизведения видео, ▼/■ – для начала просмотра фотоизображений. С помощью ▲/●, ▼/■ выберите нужный файл и нажмите **FUN** для подтверждения. Во время воспроизведения видео короткие нажатия **FUN** позволяют сделать паузу и возобновить воспроизведение. Сделав паузу, продолжительными нажатиями **FUN** можно снимать и ставить блокировку файлов.

### Установка времени

В режиме предварительного просмотра коротко нажмите **FUN** для входа в меню. С помощью ▲/●, ▼/■ выберите «Установка времени», этими же кнопками выставьте время и нажмите **FUN** для сохранения установок.

### Системные установки




В режиме видеозаписи нажмите ▼/■ для её остановки, затем нажмите **FUN** для входа в меню. С помощью ▲/●, ▼/■ выберите нужный пункт установок, этими же кнопками выставьте нужные значения и нажмите **FUN** для подтверждения.

1. Статус GPS; Долгота, Широта, Спутники.
2. Разрешение видео: 640x 360; 1280x 720 (HD 720P);
3. Выбор частоты (частота света): Авто, 60 Гц, 50 Гц.
4. Длительность видеофайла: 5, 3, 2, 1 мин.
5. Установка времени и даты: год, месяц, день, час, мин, с.
6. Форматирование карты памяти: «Да»/ «Нет».
7. Установка настроек по умолчанию: «Да»/ «Нет».
8. Маркировка Даты и Времени: Вкл./ Выкл
9. Отключение экрана: «Не отключать», «Через 30 с», «Через 60 с».
10. Запись звука: Вкл./ Выкл.
11. G-sensor: Выкл., Высокая, Средняя или Низкая чувствительность.
12. Язык: English/ Русский.
13. Установка часового пояса: -12~ +12.

## видеорегистратор SDR-05

### Дополнительная информация

Для хранения защищённых от перезаписи файлов может быть использована только 1/3-ья часть от общего объема карты памяти.

Индикация заполнения зарезервированного пространства для защищенных от перезаписи файлов будет показана на иконках в верхней части дисплея: заполнение на 1/3, 2/3, 3/3 (зарезервированное пространство заполнено).   

### Технические параметры

Процессор: SQ680S;

Напряжение питания: 10-16 V;

Ток потребления: не более 400 mA;

Встроенный резервный аккумулятор 280 mA/h;

Диапазон рабочей температуры: -20°C ~ 60°C;

G-сенсор: DMARD007;

Встроенный дисплей: 4:3/ 2", 320x240 с автовыключением;

Формат видео MP4;

Поддержка карт: до 32 GB, не ниже 10-го класса;

Разрешение видео: 640x 360; 1280x 720 (HD 720P);

Встроенный модуль GPS;

Аудио/ видео выход: HDMI;

Порт USB для обновления ПО.

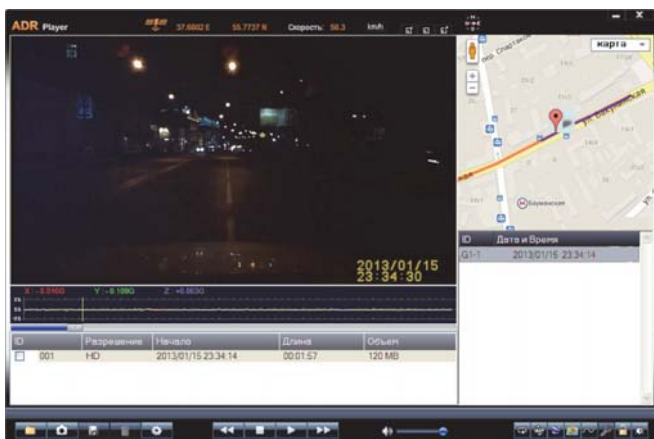
### Внимание!

Компания-производитель оставляет за собой право вносить изменения в конструкцию устройства без предварительного уведомления.

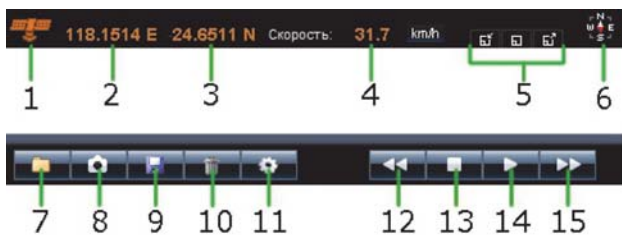
## видеорегистратор SDR-05

### Программа для просмотра видео

Записанные видеофайлы в формате MP4 могут быть открыты любым видеоплеером. На сайте [caraudio.su](http://caraudio.su) Вы можете скачать специальную программу Drive Recording Player, позволяющую наиболее полно использовать данные записанные видеорегистратором (данные G-сенсора, трек и т.д.)



### Функции кнопок




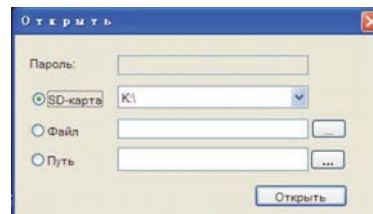
9

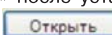
## видеорегистратор SDR-05



1. Количество спутников;
2. Долгота;
3. Широта;
4. Скорость автомобиля;
5. Размер диалоговых окон;
6. Компас;
7. Открыть папку с файлами;
8. Сохранить фото;
9. Сохранить видео;
10. Удалить файл;
11. Настройки;
12. Переход к предыдущим файлам;
13. Стоп;
14. Воспроизведение/ пауза;
15. Переход к следующим файлам;
16. Громкость;
17. Круговое воспроизведение текущего файла;
18. Развернуть на 180 градусов картинку;
19. Сохранить в формате KML (отображение пройденного маршрута в Google Earth);
20. Открыть/ закрыть карту;
21. Открыть/ закрыть G-сенсор;
22. Восстановление повреждённого видеофайла;
23. Снятие блокировки файла.


Нажмите  в левом нижнем углу главной страницы интерфейса, появится окно, как показано ниже:

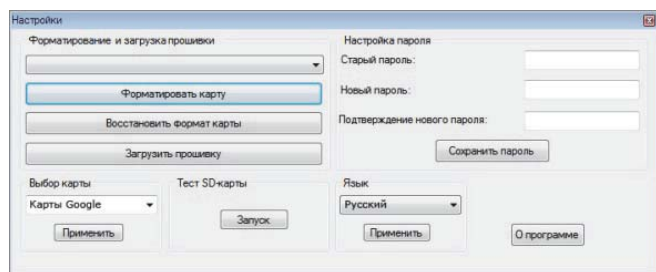


Выберите соответствующую микро SD карте букву (появится в «Мой компьютер» после установки микро SD карты в компьютер), затем нажмите , появится список видеофайлов. Выберите какой-либо для воспроизведения.

10

### Установки

Нажмите  для открытия интерфейса с настройками. В нём можно выбрать карту, сделать другие настройки.



### G-сенсор

Встроенный 3G сенсор фиксирует увеличение ускорения по 3-м координатам: X, Y, Z. Если какое-либо установленное значение 3G сенсора превышает происходит автоматическая блокировка файла.

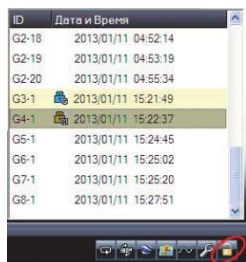


### Разблокировка файла



Файл может быть заблокирован

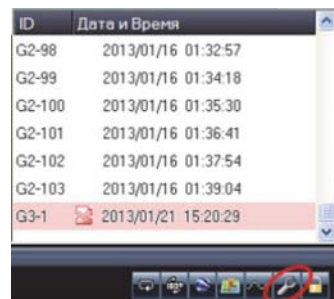
G сенсором  и вручную .

Нажатие этой же иконки позволяет разблокировать файл. В этом случае он будет стёрт при следующем цикле видеозаписи.

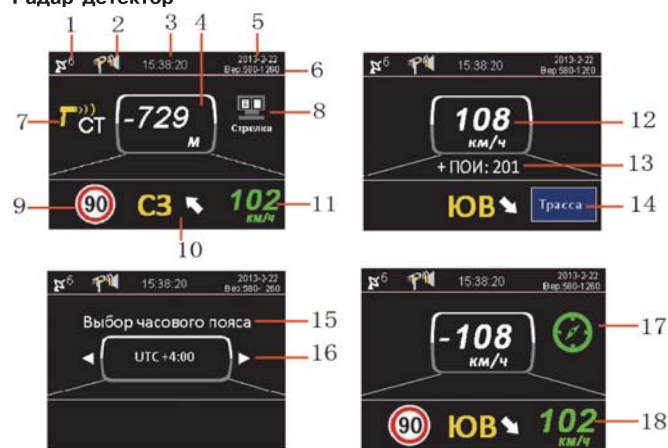


### Восстановление файла

Если извлечь microSD карту в процессе видеозаписи, видеофайл будет повреждённым и будет недоступен для просмотра, появится оповещающая об этом иконка . В этом случае можно воспользоваться инструментом для восстановления файлов .



Радар-детектор



1. Количество спутников;
2. Голосовая информация Вкл./Выкл.;
3. Время;
4. Дистанция до измерителя скорости;
5. Дата;
6. Версия ПО;
7. Диапазон обнаруженного сигнала радара;
8. Иконка измерителя скорости;
9. Ограничение скорости;
10. Направление расположения радар-детектора;
11. Скорость автомобиля по отношению к измерителю скорости;
12. Скорость автомобиля;
13. Собственные координаты расположения автомобиля;
14. Режим приёма радар-детектора;
15. Выбор часового пояса;
16. Настройка;
17. Компас;
18. Средняя скорость.

Радар-детектор

Режим	Нажатие	Функция	Дисплей	Примечание
Меню	Короткое	Вход в меню	Пункты меню	
	Продолжит.	Голосовая инф. Вкл. Голосовая инф. Выкл.	 	После отключения голосовой информации предупреждающие сообщения прекратятся
UP (+)	Короткое	Увеличить громкость	—	Установки по умолчанию
DN (+)	Короткое	Уменьшить громкость	—	Звуковое сопровождение при переключении
UP (+) DN (+)	Продолжительное нажатие – переключ. режимов «Шоссе», «Город1», «Город2»	Режим «Шоссе»	«Шоссе»	Диапазоны по умолчанию: СТ, X, К, КА, лазер.
		Режим «Город1»	«Город1»	Диапазоны по умолчанию: СТ, X, К, лазер.
		Режим «Город2»	«Город2»	Диапазоны по умолчанию: СТ, лазер.
UP+DN	Короткое одновременное	Новые координаты	+ПОИ: 201	Появятся новые координаты (+ПОИ: 201)
<b>Примечание:</b> выбор установок производится по Вашему усмотрению				



## видеорегистратор SDR-05

Нажмите Menu для входа в меню с опциями. С помощью кнопок «Вверх», «Вниз» выберите нужную опцию. Нажмите Menu для входа в настройки. Выход из меню происходит автоматически через 3 с, (при отсутствии каких-либо команд).

	Меню	Опции	Примечание
1	Пороговое значение скорости	0 - 110 км/ч	Если скорость Вашего автомобиля не превышает установленное значение, то при обнаружении радара звукового оповещения не последует. Только оповещающая иконка на дисплее.
2	Автоприглушение	Вкл./ Выкл.	Звук оповещения при обнаружении радара автоматически станет тише через некоторое время.
3	OSL. Настройка превышения скорости	Откл./ 0 - 60 км/ч	В случае превышения заданного значения скорости последует звуковое оповещение
4	Выбор режимов оповещения	Радар+база данных Только Радар Только база данных	Оповещение будет происходить в соответствии с какой-либо опцией
5	Выбор часового пояса	-12~12	
6	Добавление/удаление координат стационарных радаров/ камер по выбору	Фиксация/удаление на треке радаров/ камер	После добавления радаров/ камер будет происходить звуковое оповещение.
7	Х диапазон	Вкл./ Выкл.	Выбор звукового сигнала оповещения
8	К диапазон	Вкл./ Выкл.	
9	КА диапазон	Вкл./ Выкл.	
10	Х диапазон, звук	1-10	
11	К диапазон, звук	1-10	
12	КА диапазон, звук	1-10	
13	Laser диапазон, звук	1-10	
14	СТ диапазон, звук	1-10	

## видеорегистратор SDR-05

### Создание ПОИ

В случае, если встретилась измеряющая скорость камера, не регистрирующаяся устройством, её можно добавить в базу данных самостоятельно. Сделать это можно следующим образом. При активном GPS, когда автомобиль находится рядом с измеряющей скоростью камерой нажмите «Вверх» и «Вниз» одновременно. Детектор сообщит об успешном добавлении точки POI и покажет её номер (см. изображение).



При следующем проезде в данном месте детектор заблаговременно сообщит об этой измеряющей скоростью камере. Пользователь может сохранить в памяти прибора 255 таких отметок. Для удаления пользовательской отметки, при нахождении в соответствующем пункте Меню, коротко нажмите кнопки «Вверх» и «Вниз» для выбора нужного номера удаляемой отметки.

Для удаления всех пользовательских отметок, при нахождении в соответствующем пункте Меню, нажмите и удерживайте обе кнопки, «Вверх» и «Вниз». После удаления всех меток на дисплее будет следующее сообщение:



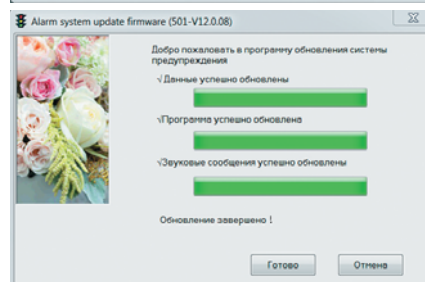
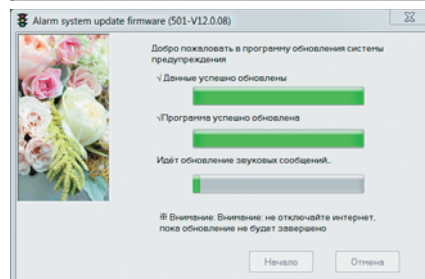
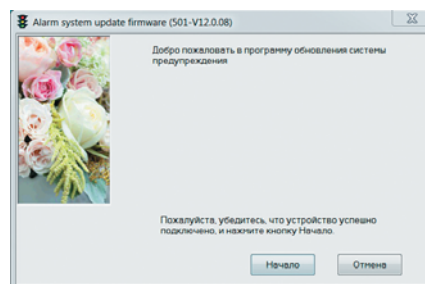
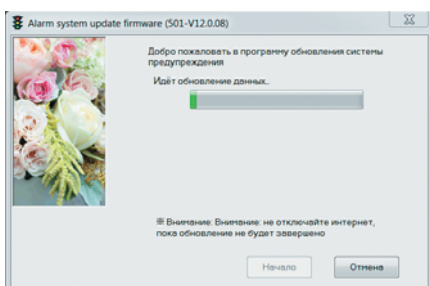
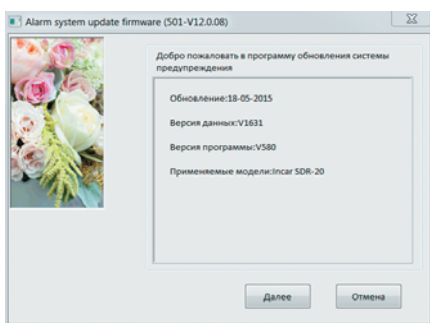
### Обновление программ

На сайте [caraudio.su](http://caraudio.su) размещён регулярно обновляемый софт для видеорегистратора **SDR-05 с антирадаром**. Мы рекомендуем периодически обновлять программное обеспечение регистратора.

Для этого нужно подсоединить регистратор к компьютеру, зайти на сайт [caraudio.su](http://caraudio.su), скачать программу обновления и выполнить обновление базы данных регистратора.

Порядок обновления показан ниже.

Во время обновления ПО не отсоединяйте USB провод от регистратора!



 **incar**

[www.caraudio.su](http://www.caraudio.su)