

# JVC KW-XR417

РЕСИВЕР С ПРОИГРЫВАТЕЛЕМ КОМПАКТ-ДИСКОВ:  
ИНСТРУКЦИИ ПО ЭКСПЛУАТАЦИИ/УСТАНОВКА



Radio Data System MP3 WMA

Благодарим Вас за приобретение изделия JVC.

Перед тем, как приступить к эксплуатации, пожалуйста, внимательно прочитайте все инструкции с тем, чтобы полностью изучить и обеспечить оптимальную работу этого устройства.

0110DTSMDTJEIN  
RU  
© 2010 Victor Company of Japan, Limited

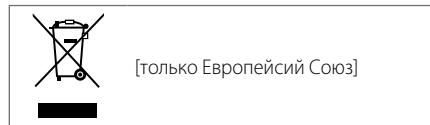


GET0658-001A  
[EE]

## ВАЖНО ДЛЯ ЛАЗЕРНОЙ АППАРАТУРЫ

1. ЛАЗЕРНАЯ АППАРАТУРА КЛАССА 1
2. ПРЕДУПРЕЖДЕНИЕ: Не открывайте верхнюю крышку. Внутри устройства нет частей, которые пользователь может отремонтировать. Ремонт должен осуществляться квалифицированным обслуживающим персоналом.
3. ПРЕДУПРЕЖДЕНИЕ: В открытом состоянии происходит видимое и/или невидимое излучение лазера класса 1M. Не смотрите непосредственно на оптические инструменты.
4. ЭТИКЕТКА: ПРЕДУПРЕЖДАЮЩАЯ ЭТИКЕТКА, РАЗМЕЩЕННАЯ НА НАРУЖНОЙ СТОРОНЕ УСТРОЙСТВА.

CAUTION VISIBLE AND/OR INVISIBLE CLASS 1M LASER RADIATION WHEN OPEN. DO NOT VIEW DIRECTLY WITH OPTICAL INSTRUMENTS. IEC60825-1:2001 (ENG)	ATTENTION RAYONNEMENT LASER VISIBLE ET/OU INVISIBLE DE CLASSE 1M UNE FOIS OUVERT. NE PAS REGARDER DIRECTEMENT AVEC DES INSTRUMENTS OPTIQUES. (FRA)	AVISO RADIACION LASER DE CLASE 1M VISIBLE Y/O INVISIBLE CUANDO ESTA ABIERTO. NO MIRAR DIRECTAMENTE CON INSTRUMENTAL OPTICA. (ESP)	WARNING SYNLIG OCH/ELLER OSYNLIG LASERSTRÅLNING, KLASS 1M, NÅR DENNA DEL ÄR ÖPPNAD. BETRÄKTA EJ STRÅLEN MED OPTISKA INSTRUMENT. (SVE)	注意 レーザー光線は、開 封時または使用中 のクラス1Mレーザー 放射であり、直接 見ると有害です。 光学機器で観望 しないでください。 (JPN)	CAUTION VISIBLE AND/OR INVISIBLE CLASS II LASER RADIATION WHEN OPEN. DO NOT STARE INTO BEAM. FDA 21 CFR (ENG)
---	---	--	--	--	---



### Предупреждение:

Если данное устройство используется во время поездки на автомобиле, следует, не отвлекаясь, следить за дорогой, иначе может произойти дорожно-транспортное происшествие.

### Для Вашей безопасности...

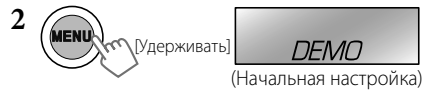
- Не повышайте слишком сильно громкость, поскольку в результате этого заглушаются внешние звуки, что делает опасным управление автомобилем.
- Остановите автомобиль перед тем, как выполнять любые сложные операции.

### Температура внутри автомобиля...

Если Вы припарковали Ваш автомобиль на длительное время в жаркую или холодную погоду, перед тем, как включить это устройство, подождите до тех пор, пока температура в автомобиле не придет в норму.

## Отмена демонстрации функций дисплея

### 1 Включение питания.



### 4 Выберите <DEMO OFF>.

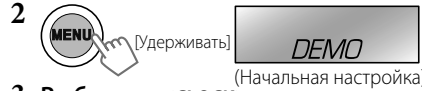


### 6 Завершите процедуру.



## Настройка часов

### 1 Включение питания.



### 3 Выберите <CLOCK>.



### 4 Выберите <CLOCK SET>.



### 5 Установите час.



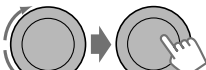
### 6 Установите минуты.



### 7 Выберите <24H/12H>.



### 8 Выберите <24 HOUR> или <12 HOUR>.

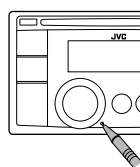


### 9 Завершите процедуру.



## Подготовка

### Как перенастроить Ваше устройство



Выполните сброс устройства после завершения установки.  
• Запрограммированные настройки будут также удалены.

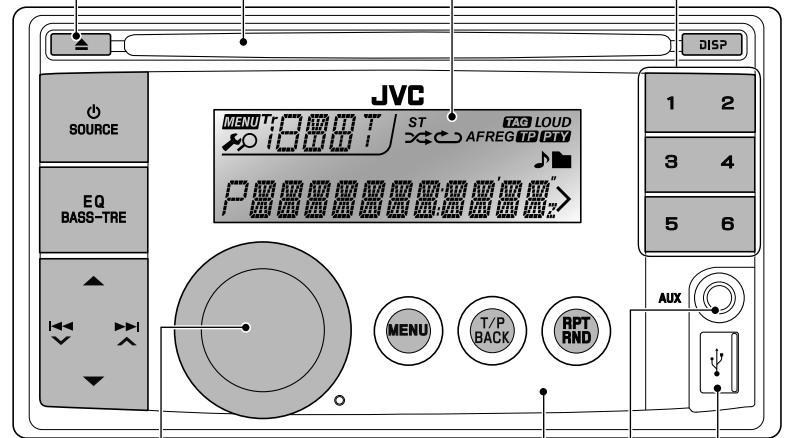
### Принудительное извлечение диска



- Можно принудительно извлечь загруженный диск, даже если он заблокирован. Сведения о блокировке/разблокировке диска см. на стр. 2.
- Будьте осторожны, не уроните диск при извлечении.
- Если это не поможет, попробуйте перенастроить приемник.

## Основные операции

Извлеките диск      Загрузочный отсек      Окно дисплея      Выбор запрограммированной радиостанции.



Диск управления

Телеметрический датчик  
Управлять этим устройством можно с помощью дополнительно приобретенного пульта дистанционного управления RM-RK50 (см. стр. 3).

Вход USB  
(универсальная последовательная шина)

Дополнительный входной разъем

При нажатии и удерживании следующих кнопок..

Кнопка	Общие операции
	<ul style="list-style-type: none"> <li>• Включение.</li> <li>• Выбор доступных источников (если питание включено). Если источник готов, воспроизведение также начинается.</li> <li>• Выключение при нажатии и удерживании.</li> </ul>
	<ul style="list-style-type: none"> <li>• Настройка уровня звука.</li> <li>• Выбор элементов.</li> </ul>
	<ul style="list-style-type: none"> <li>• Отключение звука при прослушивании источника. Если источник звучания — "CD" или "USB", воспроизведение приостанавливается. Нажмите диск управления еще раз для включения звука или возобновления воспроизведения.</li> <li>• Подтверждение выбора.</li> </ul>
	<ul style="list-style-type: none"> <li>• Осуществляет выбор режима звучания.</li> <li>• Переход к настройке уровня тона непосредственно при нажатии и удерживании (см. стр. 3).</li> </ul>
	Переход непосредственно в меню режима воспроизведения (см. стр. 2).
	<ul style="list-style-type: none"> <li>• Возврат к предыдущему меню.</li> <li>• Включение или выключение функции резервного приема TA.</li> <li>• Переход в режим поиска RTU при нажатии и удерживании.</li> </ul>
	<p><b>Питание выключено:</b> Просмотр текущего времени на часах. <b>Питание включено:</b> Изменение отображаемой информации.</p>

## Прслушивание радио

**1** SOURCE  
⇒ "FM", "AM" или "FM-LO"

**2** [Держивать]

Индикатор "ST" загорается при приеме стереосигнала FM-трансляции достаточного уровня.  
**FM:** 87,5 МГц – 108,0 МГц; **FM-LO:** 65,00 МГц – 74,00 МГц

### Поиск вручную

[Держивать] После того как замигает надпись "M", повторно нажимайте кнопку.

### При слабом стереофоническом радиовещании на частоте FM

**1** [Держивать]

**2** ⇒ <TUNER> ⇒ <MONO> ⇒ <MONO ON>  
Прием улучшается, но стереоэффект будет потерян.

Для восстановления стереоэффекта повторите те же действия и выберите <MONO OFF>.

### Автоматическое программирование (FM/FM-LO)—SSM (Strong-station Sequential Memory—последовательная память для радиостанций с устойчивым сигналом)

Имеется возможность запрограммировать до 12 станций в диапазоне FM и 6 станций в диапазоне FM-LO.

При прослушивании радиостанции...

**1** [Держивать]

**2** ⇒ <TUNER> ⇒ <SSM> ⇒ <SSM 01 – 06> / <SSM 07 – 12>  
**FM-LO:** ⇒ <TUNER> ⇒ <SSM> ⇒ <SSM 01 – 06>  
Мигает надпись "SSM", и осуществляется автоматический поиск и сохранение локальных радиостанций с наиболее сильными сигналами.

Для программирования других 6 FM-радиостанций повторите эту же процедуру, выбрав один из других диапазонов настроек SSM.

### Программирование вручную (FM/FM-LO/AM)

Имеется возможность запрограммировать до 12 радиостанций FM и 6 радиостанций FM-LO, а также 6 радиостанций AM.

Пример: Сохранение FM-радиостанции на частоте 92,50 МГц с номером "04".

**1** ⇒ "92.50MHz"

**2** [Держивать]  
Мигает надпись "PRESET MODE".

**3** ⇒ Выбор запрограммированного номера "04". Мигает надпись "P04", и отображается надпись "MEMORY".

С помощью нажатия и удерживания нажатыми цифровых кнопок (1–6) можно также сохранять текущую радиостанцию на выбранных цифровых кнопках (1–6).

### Выбор запрограммированной радиостанции

**1** [Держивать]

**2** [Держивать] или [Держивать]

С помощью нажатия цифровых кнопок (1–6) можно также выбирать запрограммированные радиостанции (1–6).

### Изменение информации на дисплее

Частота ↔ Часы

## Прслушивание с диска

**1** SOURCE  
⇒ Включение питания.

**2** Все дорожки будут воспроизводиться последовательно до тех пор, пока не произойдет смена источника или не будет извлечен диск.

### Предостережение, касающееся настройки громкости:

По сравнению с другими источниками звука диски создают незначительный шум. Уменьшите громкость перед воспроизведением диска, чтобы предотвратить повреждение динамиков из-за внезапного повышения уровня громкости на выходе.

### Остановка воспроизведения и извлечение диска

Отображается надпись "NO DISC". Нажмите кнопку SOURCE для прослушивания другого источника воспроизведения.

### Запрещение извлечения диска

+ [Держивать]

Для отмены блокировки повторите эту же процедуру.

Выбор папки MP3/WMA

Выберите дорожку

[Держивать] Быстрая перемотка дорожки вперед или назад

### Выбор дорожки или папки

Для дисков MP3 или WMA выберите необходимую папку, затем нужную дорожку, повторяя процедуру с диском управления.

Для возврата в предыдущее меню нажмите T/P BACK.

### Выбор режимов воспроизведения

В одно и то же время возможна работа только в одном из следующих режимов воспроизведения.

**1** RPT RND

**2** ⇒ "REPEAT" ↔ "RANDOM"

**3**

**REPEAT**  
TRACK RPT : Повтор текущей дорожки  
FOLDER RPT : Повтор текущей папки

**RANDOM**  
FOLDER RND : Произвольное воспроизведение всех дорожек текущей папки, а затем дорожек других папок

ALL RND : Произвольное воспроизведение всех дорожек

Чтобы отключить повторное или произвольное воспроизведение, выберите "RPT OFF" или "RND OFF".

### Изменение информации на дисплее

DISP

Название диска/Название альбома/исполнитель (имя папки)\* → Название дорожки (имя файла)\* → Номер текущей дорожки и истекшее время воспроизведения → Номер текущей дорожки и часы → (возврат в начало)

\* Если текущим диском является звуковой компакт-диск (кроме CD-текста), появляется надпись "NO NAME".  
Если файл MP3/WMA не содержит информации тегов или для настройки <TAG DISPLAY> установлено значение <TAG OFF> (см. стр. 3), появятся имя папки и файла.

## Следующие функции доступны только при прослушивании радиостанций FM Radio Data System.

### Поиск любимой программы FM Radio Data System—поискPTY

Посредством поиска кода PTY можно настроиться на радиостанцию, передающую Вашу любимую программу (см. стр. 5).

**1** [Держивать]  
Появляется последний выбранный код PTY.

**2** ⇒ Выберите один из предпочитаемых типов программ или укажите код PTY и запустите поиск.

Если есть радиостанция, передающая в эфир программу того же кода PTY, что был Вами выбран, осуществляется настройка на эту радиостанцию.

### Резервный прием

#### Резервный прием TA

Резервный прием TA позволяет временно переключаться на передачу сообщений о движении на дорогах (TA) с любого источника, кроме радиостанции AM и FM-LO.

Громкость устанавливается на запрограммированный уровень TA, если текущий уровень ниже запрограммированного (см. стр. 3).

#### Включение функции резервного приема TA

Если индикатор TP загорается, функция резервного приема TA включена.  
Если индикатор TP мигает, функция резервного приема TA еще не включена.

Для включения функции резервного приема TA настройтесь на другую радиостанцию, обеспечивающую сигналы системы передачи цифровой информации (Radio Data System), необходимые для работы этой функции.

Для отключения приема повторно нажмите T/P BACK.

#### Резервный прием PTY

Резервный прием PTY позволяет приемнику временно переключаться на любимую программу PTY с любого источника, кроме радиостанции AM и FM-LO.

Информацию об активации и о выборе предпочитаемого кода PTY для функции резервного приема PTY см. в разделе "Операции с меню: <PTY-STANDBY>" на стр. 3.

Если индикатор PTY загорается, функция резервного приема PTY включена.  
Если индикатор PTY мигает, функция резервного приема PTY еще не включена.

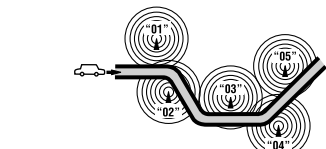
Для включения функции приема настройтесь на другую радиостанцию, обеспечивающую соответствующие сигналы.

Для отключения приема выберите <PTY OFF> (См. раздел "Операции с меню: <PTY-STANDBY>" на стр. 3) для кода PTY. Индикатор PTY гаснет.

### Отслеживание той же программы—сеть-отслеживающий прием

При поездке по региону, где невозможен качественный прием в диапазоне FM, данный приемник автоматически настраивается на другую радиостанцию FM Radio Data System в той же сети, которая может передавать в эфир ту же программу с помощью более сильных сигналов.

Радиовещание программы A в других диапазонах частот (01 – 05)



Информацию об изменении настройки сеть-отслеживающего приема см. в разделе "Операции с меню: <AF-REG>" на стр. 3.

### Автоматический выбор радиостанции—поиск программы

Обычно при выборе запрограммированного номера устройство настраивает радиостанцию, соответствующую этому номеру.

Если уровень сигналов от запрограммированной радиостанции FM Radio Data System (системы передачи цифровой информации) является недостаточным для качественного приема, данное устройство с помощью данных AF настраивается на другую частоту, по которой может передаваться та же программа, что передает первоначальная запрограммированная радиостанция.

См. раздел "Операции с меню: <P-SEARCH>" на стр. 3.

### Изменение информации на дисплее

Название радиостанции (PS) → Частота радиостанции → Тип программы (PTY) → Часы → (возврат в начало)

## Прслушивание устройства USB

Приемник может воспроизводить дорожки MP3/WMA, сохраненные на устройстве USB.

**1** SOURCE  
⇒ Включение питания.

**2** USB-память  
Вход USB

Все дорожки будут воспроизводиться повторно до изменения источника или отсоединения устройства USB.

### Предостережение, касающееся настройки громкости:

По сравнению с другими источниками USB-устройства создают небольшой шум. Уменьшите громкость перед воспроизведением с USB, чтобы предотвратить повреждение динамиков из-за внезапного повышения выходного уровня громкости.

### Если питание выключено (без отключения устройства USB)...

При нажатии кнопки SOURCE включается питание устройства и начинается воспроизведение с места остановки.

При подключении другого устройства USB воспроизведение начинается с начала.

### Внимание:

- Не используйте устройство USB, если это может помешать безопасному вождению.
- Не отключайте и не подключайте несколько раз устройство USB, когда на дисплее отображается надпись "READING".
- Не запускайте двигатель автомобиля, если подключено устройство USB.
- Способность приемника воспроизводить файлы зависит от типа устройства USB.
- При работе с некоторыми видами USB-устройств возможна неправильная работа и сбой питания.
- Вам не удастся соединить компьютер со входным USB-разъемом устройства.
- Во избежание потери данных убедитесь в том, что создана резервная копия всех важных данных.
- Во избежание повреждения не оставляйте устройство USB в автомобиле, не подвергайте его воздействию прямых солнечных лучей или высокой температуры.
- Некоторые виды устройств USB начинают функционировать только по истечении определенного времени с момента подключения или включения питания.
- Дополнительные сведения об операциях с устройствами USB см. на стр. 5.

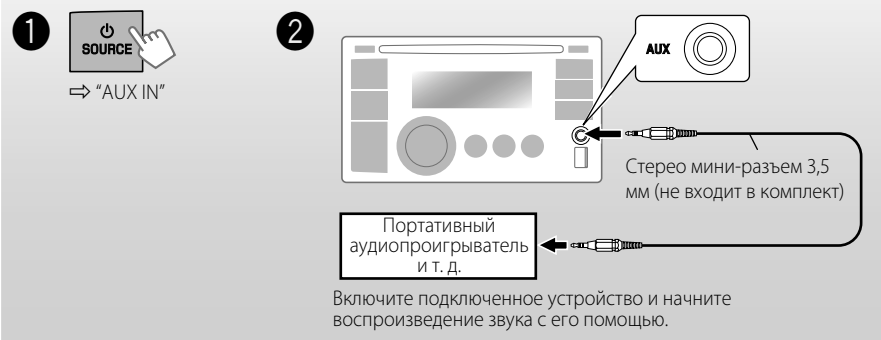
### Остановка воспроизведения и отключение устройства USB

Выньте его из устройства.  
Отображается надпись "NO USB". Нажмите кнопку SOURCE для прослушивания другого источника воспроизведения.

Работать с устройством USB можно таким же образом, как и с файлами на диске. (См. "Прслушивание с диска".)

## Прослушивание с внешних устройств

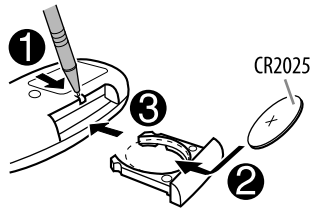
Ко входному разъему AUX (дополнительный) на панели управления могут подключаться внешние устройства.  
 • Убедитесь в том, что для настройки <SRC SELECT> → <AUX IN> выбрано значение <AUX ON> на стр. 4.



## Использование пульта дистанционного управления

Согласно приведенным в настоящем документе инструкциям, данным устройством можно управлять в дистанционном режиме (с помощью дополнительно приобретенного пульта дистанционного управления). Для управления данным устройством рекомендуется использовать пульт дистанционного управления модели RM-RK50.

### Установка литиевой батареи-таблетки (CR2025)



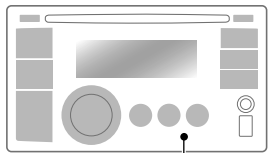
#### Предостережение:

- При неправильной замене аккумуляторных батарей существует опасность взрыва. При замене следует использовать батареи того же типа или их эквиваленты.
- Батареи необходимо предохранять от чрезмерного нагревания, например, воздействия яркого солнечного света, открытого огня и проч.

При уменьшении эффективности пульта дистанционного управления замените батарею.

#### Перед использованием пульта дистанционного управления выполните следующие действия:

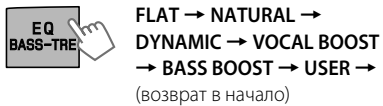
- Направьте пульт дистанционного управления непосредственно на телеметрический датчик приемника.
- Не подвергайте телеметрический датчик воздействию яркого света (прямых солнечных лучей или искусственного освещения).



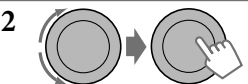
Телеметрический датчик

## Выбор запрограммированного режима звучания

Можно выбрать запрограммированный режим звучания, соответствующий музыкальному жанру.

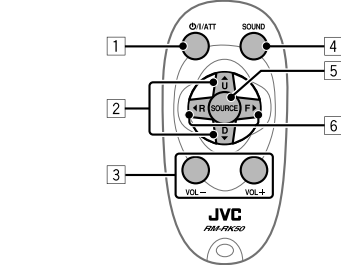


Во время прослушивания можно настроить уровень тона выбранного звукового режима.



1 Настройте уровень (от -06 до +06) выбранного тона (BASS / MID / TRE). Звуковой режим сохраняется автоматически и изменяется на "USER".

Звук	Элемент звука		
	Частота	Уровень	Q
BASS	60 Hz, 80 Hz, 100 Hz, 200 Hz	от -06 до +06	Q1.0 Q1.25 Q1.5 Q2.0
MIDDLE	0.5 kHz, 1.0 kHz, 1.5 kHz, 2.5 kHz	от -06 до +06	Q0.75 Q1.0 Q1.25
TREBLE	10.0 kHz, 12.5 kHz, 15.0 kHz, 17.5 kHz	от -06 до +06	Q FIX



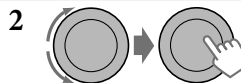
- 1 Включение питания при кратковременном нажатии. Если питание включено, нажатие этой кнопки отключает звук или приостанавливает воспроизведение. Для включения звука или возобновления воспроизведения нажмите эту кнопку еще раз.
- 2 Отключение питания при нажатии и удерживании.
- 3 Смена запрограммированных радиостанций.
- 4 Изменение папки MP3/WMA.
- 5 Настройка уровня звука.
- 6 Выбор режимов звучания.
- 7 Выбор источников.
- 8 При кратковременном нажатии выполняется поиск радиостанций.
- 9 Быстрая перемотка дорожки вперед или назад при нажатии и удерживании нажатыми.
- 10 Смена дорожек при кратковременном нажатии.

#### Предупреждение (предотвращение несчастных случаев и повреждений):

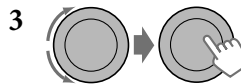
- Устанавливайте только аккумуляторную батарею CR2025 или эквивалентную ей.
- Не оставляйте пульт дистанционного управления в местах, подверженных длительному воздействию прямых солнечных лучей (например на приборной панели).
- Храните аккумуляторную батарею в недоступном для детей месте.
- Не перезаряжайте, не укорачивайте, не разбирайте и не нагревайте батарею, а также не подвергайте ее воздействию огня.
- Не оставляйте аккумуляторную батарею рядом с другими металлическими материалами.
- Не разбирайте аккумуляторную батарею с помощью пинцета или аналогичного инструмента.
- При утилизации батареи или помещении ее на хранение оберните батарею изоляционной лентой и изолируйте ее полюса.

#### Сохранение собственного режима звучания

Можно сохранить настройки в памяти.



⇒ <PRO EQ> ⇒ <BASS> / <MIDDLE> / <TREBLE>



⇒ Настройте элементы звучания выбранного тона (см. таблицу слева).

4 Повторите действия 2 и 3 для настройки других тонов. Настройки будут сохранены автоматически в "USER".

Текущий звуковой режим изменяется на "USER" автоматически.

## Операции с меню

- 1 [Удерживать]
- 2 →
- 3 При необходимости повторите действие 2.
  - Для возврата в предыдущее меню нажмите **T/P BACK**.
  - Для выхода из меню нажмите **DISP** или **MENU**.

Категория	Элемент меню	Выбираемая настройка, [По умолчанию: Подчеркнуто]
DEMO	DEMO	• <b>DEMO ON</b> : Если в течение 20 секунд не будет выполнено операций, начнется демонстрация функций дисплея. • <b>DEMO OFF</b> : Отмена.
	CLOCK SET	[ 0:00 ] : Настройка часов, а затем минут.
CLOCK	24H/12H	• <b>24 HOUR</b> • <b>12 HOUR</b> : Настройки см. на стр. 1.
	CLOCK ADJ*1	• <b>AUTO</b> : Встроенные часы автоматически настраиваются с помощью данных СТ (время на часах) в сигнале Radio Data System. • <b>OFF</b> : Отмена
	PRO EQ	BASS MIDDLE TREBLE
DISPLAY	DIMMER	• <b>DIMMER ON</b> : Снижается яркость подсветки дисплея и кнопок. • <b>DIMMER OFF</b> : Отмена.
	SCROLL*2	• <b>SCROLL ONCE</b> : Однократная прокрутка отображаемой информации. • <b>SCROLL AUTO</b> : Повторная прокрутка (через 5-секундные интервалы). • <b>SCROLL OFF</b> : Отмена. При нажатии кнопки <b>DISP</b> в течение более одной секунды происходит включение функции прокрутки информации на дисплее независимо от имеющейся настройки.
	TAG DISPLAY	• <b>TAG ON</b> : Отображение информации о тегах во время воспроизведения дорожек MP3 или WMA. • <b>TAG OFF</b> : Отмена.
	SSM*3	• <b>SSM 01 – 06</b> • <b>SSM 07 – 12</b> : Настройки см. на стр. 2.
TUNER	AF-REG*4	• <b>AF ON</b> : Если принимаемые сигналы ослабевают, устройство переключается на другую радиостанцию (программа может отличаться от принимаемой в данный момент программы). (Загорается индикатор AF.) • <b>AF-REG ON</b> : Если принимаемые сигналы ослабевают, устройство переключается на другую радиостанцию, передающую в эфир ту же программу. (Загораются индикаторы AF и REG.) • <b>OFF</b> : Отмена.
	PTY-STANDBY*4,*5	• <b>PTY OFF</b> , кодов PTY : Включение функции резервного приема PTY с помощью одного из кодов PTY. (См. раздел "Резервный прием PTY" на стр. 2.)
	TA VOLUME*4	• <b>VOLUME 00 – VOLUME 50 (или VOLUME 00 – VOLUME 30)*6</b> [ <b>VOLUME 15</b> ] : —
	P-SEARCH*4	• <b>SEARCH ON</b> : Активация поиска программы. (См. раздел "Автоматический выбор радиостанции—поиск программы" на стр. 2.) • <b>SEARCH OFF</b> : Отмена.
AUDIO	MONO*5	• <b>MONO ON</b> : Включение монорежима для более качественного приема FM-сигнала (стереоэффект будет потерян). (См. стр. 2.) • <b>MONO OFF</b> : Восстановление стереоэффекта.
	IF BAND	• <b>AUTO</b> : Повышение избирательности тюнера для устранения интерференционных помех от соседних радиостанций. (Сопровождается потерей стереоэффекта.) • <b>WIDE</b> : Могут возникать интерференционные помехи от соседних радиостанций, но качество звучания при этом не ухудшается и сохраняется стереоэффект.
	FADER*7	<b>R06 – F06 [ 00 ]</b> : Настройка выходного баланса передних и задних динамиков.
	BALANCE*8	<b>L06 – R06 [ 00 ]</b> : Настройка выходного баланса левых и правых динамиков.
AUDIO	LOUD	• <b>LOUD ON</b> : Увеличьте низкие и высокие частоты для получения хорошо сбалансированного звучания при низком уровне громкости. • <b>LOUD OFF</b> : Отмена.
	VOL ADJUST	<b>VOL ADJ -05 — VOL ADJ +05</b> [ <b>VOL ADJ 00</b> ] : Запрограммируйте уровень громкости для каждого источника (кроме FM) в соответствии с уровнем громкости FM. Уровень громкости автоматически увеличивается или уменьшается при смене источника. • Перед выполнением настройки выберите источник, который необходимо настроить. • Если в качестве источника выбрано "FM" или "FM-LO", на дисплее появляется надпись "VOL ADJ FIX".
	L/O MODE	• <b>SUB.W</b> : Выберите этот параметр, если разъемы REAR LINE OUT используются для подключения сабвуфера (через внешний усилитель). • <b>REAR</b> : Выберите, если при подключении динамиков через внешний усилитель используются терминалы REAR LINE OUT.

\*1 Действует только при получении данных СТ (часов).

\*2 Некоторые буквы или символы не будут отображаться правильно (или не будут отображаться) на дисплее.

\*3 Отображается только в том случае, если источником является "FM" или "FM-LO".

\*4 Только для радиостанций FM Radio Data System.

\*5 Отображается только в том случае, если в качестве источника выбрано "FM".

\*6 Зависит от использования регулятора усиления.

\*7 При использовании системы с двумя динамиками установите для уровня баланса значение "00".

\*8 Эта настройка не влияет на выходной сигнал сабвуфера.

Категория	Элемент меню	Выбираемая настройка, [По умолчанию: <u>Подчеркнуто</u> ]
AUDIO	SUB.W FREQ*9	<ul style="list-style-type: none"> <li>• <b>LOW</b> : Низкочастотный динамик воспроизводит частоты ниже 72 Гц.</li> <li>• <b>MID</b> : Низкочастотный динамик воспроизводит частоты ниже 111 Гц.</li> <li>• <b>HIGH</b> : Низкочастотный динамик воспроизводит частоты ниже 157 Гц.</li> </ul>
	SUB.W LEVEL*9	SUB.W 00 — SUB.W 08 [ SUB.W 04 ] : Настройте уровень выходного сигнала низкочастотного динамика.
	BEEP	<ul style="list-style-type: none"> <li>• <b>BEEP ON</b> : Включение звука нажатия кнопки.</li> <li>• <b>BEEP OFF</b> : Выключение звука нажатия кнопки.</li> </ul>
	TEL MUTING	<ul style="list-style-type: none"> <li>• <b>MUTING 1/ MUTING 2</b> : Выберите любой из параметров, обеспечивающий отключение звука при использовании мобильного телефона.</li> <li>• <b>MUTING OFF</b> : Отмена.</li> </ul>
	AMP GAIN*10	<ul style="list-style-type: none"> <li>• <b>LOW POWER</b> : VOLUME 00 – VOLUME 30 (Если максимальная мощность динамика меньше 50 Вт, выберите эту настройку, чтобы предотвратить повреждение динамиков.)</li> <li>• <b>HIGH POWER</b> : VOLUME 00 – VOLUME 50</li> </ul>
SRC SELECT	AM*11	<ul style="list-style-type: none"> <li>• <b>AM ON</b> : Включение варианта "AM" при выборе источника.</li> <li>• <b>AM OFF</b> : Отключение варианта "AM" при выборе источника.</li> </ul>
	AUX IN*12	<ul style="list-style-type: none"> <li>• <b>AUX ON</b> : Включение варианта "AUX IN" при выборе источника.</li> <li>• <b>AUX OFF</b> : Отключение варианта "AUX IN" при выборе источника.</li> </ul>

\*9 Отображается только в том случае, если параметр <L/O MODE> имеет значение <SUB.W>.

\*10 При выборе <LOW POWER>, если громкость выше, чем "VOLUME 30", автоматически устанавливается громкость "VOLUME 30".

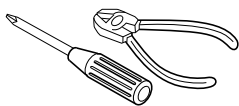
\*11 Отображается, если выбран любой источник, кроме "AM".

\*12 Отображается, если выбран любой источник, кроме "AUX IN".

## Установка

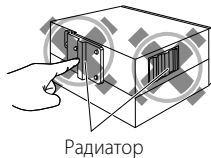
Это устройство разработано для эксплуатации на **12 В постоянного напряжения с минусом на массе**. Если Ваш автомобиль не имеет этой системы, требуется инвертор напряжения, который может быть приобретен у дилера автомобильного специалиста JVC.

Подготовка перед установкой...



### Предупреждения

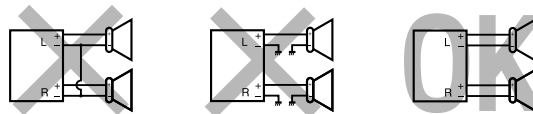
- Предотвращение короткого замыкания:
  - Отсоедините отрицательный вывод аккумулятора и установите все электрические соединения перед установкой устройства.
  - Обмотайте выводы НЕИСПОЛЬЗУЕМЫХ проводов изоляционной лентой.
- После установки обязательно заземлите данное устройство на шасси автомобиля.
- Замените плавкий предохранитель на предохранитель установленного номинала.
- Подключите динамики с максимальной мощностью более 50 Вт (сопротивление от 4 Ω до 8 Ω). В противном случае измените настройку <AMP GAIN>. (См. раздел "Операции с меню: <AMP GAIN>".)
- Радиатор во время использования сильно нагревается. Старайтесь его не трогать во время удаления устройства.



Радиатор

### ПРЕДОСТЕРЕЖЕНИЯ по питанию и подключению громкоговорителей

- НЕ подключайте провода громкоговорителей к аккумулятору автомобиля, иначе устройство будет повреждено.
- ПЕРЕД подключением проводов громкоговорителей к кабелю питания громкоговорителя проверьте схему соединений громкоговорителей в Вашем автомобиле.



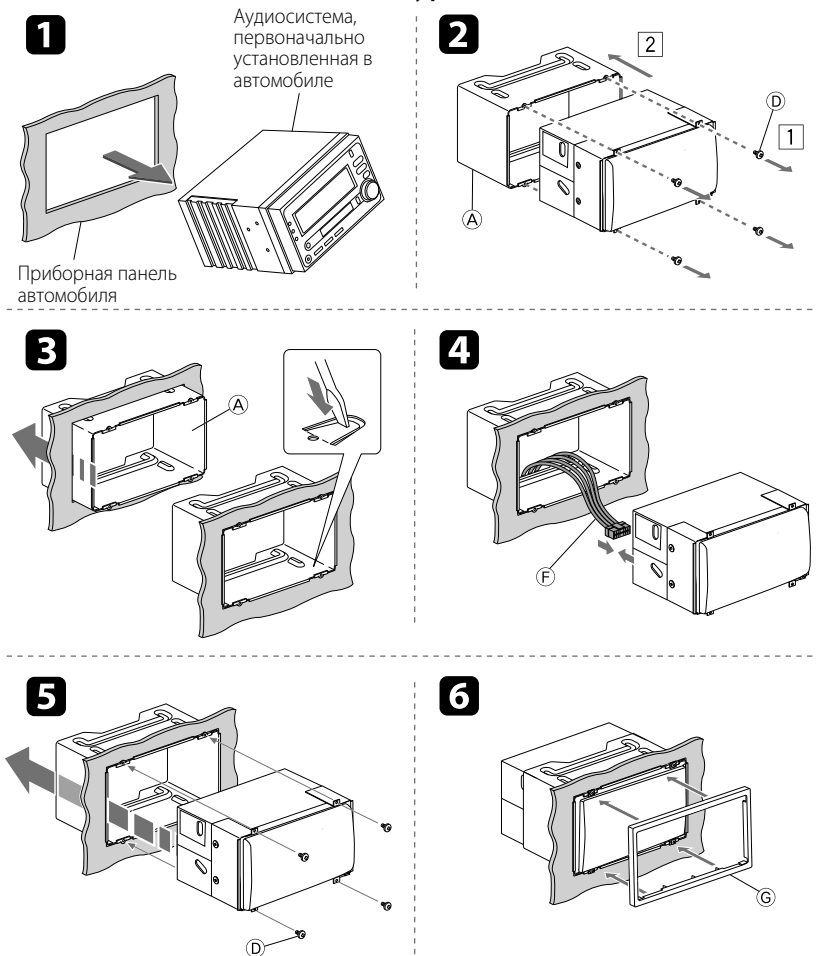
### Список компонентов

- А Муфта (закреплено на главном устройстве при поставке)..... 1
  - Б Кронштейны (закреплено на главном устройстве при поставке)..... 2
  - С\* Потайные болты с плоской головкой— M5 x 8 мм..... 8
  - Д\* Болты с полукруглой головкой—M2,6 x 3 мм..... 4
  - Е Болты с полукруглой головкой—M5 x 8 мм..... 8
  - Ф Кабель питания..... 1
  - Г Декоративную панель..... 1
- \* Четыре из этих болтов закреплены на главном устройстве при поставке. При необходимости сохраните эти болты для использования при установке.

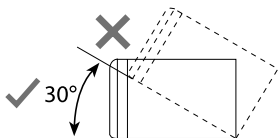
На следующих иллюстрациях показана типовая установка. Если у Вас есть какие-либо вопросы, касающиеся установки, обратитесь к Вашему дилеру автомобильного специалиста JVC или в компанию, поставляющую соответствующие принадлежности.

## Монтаж

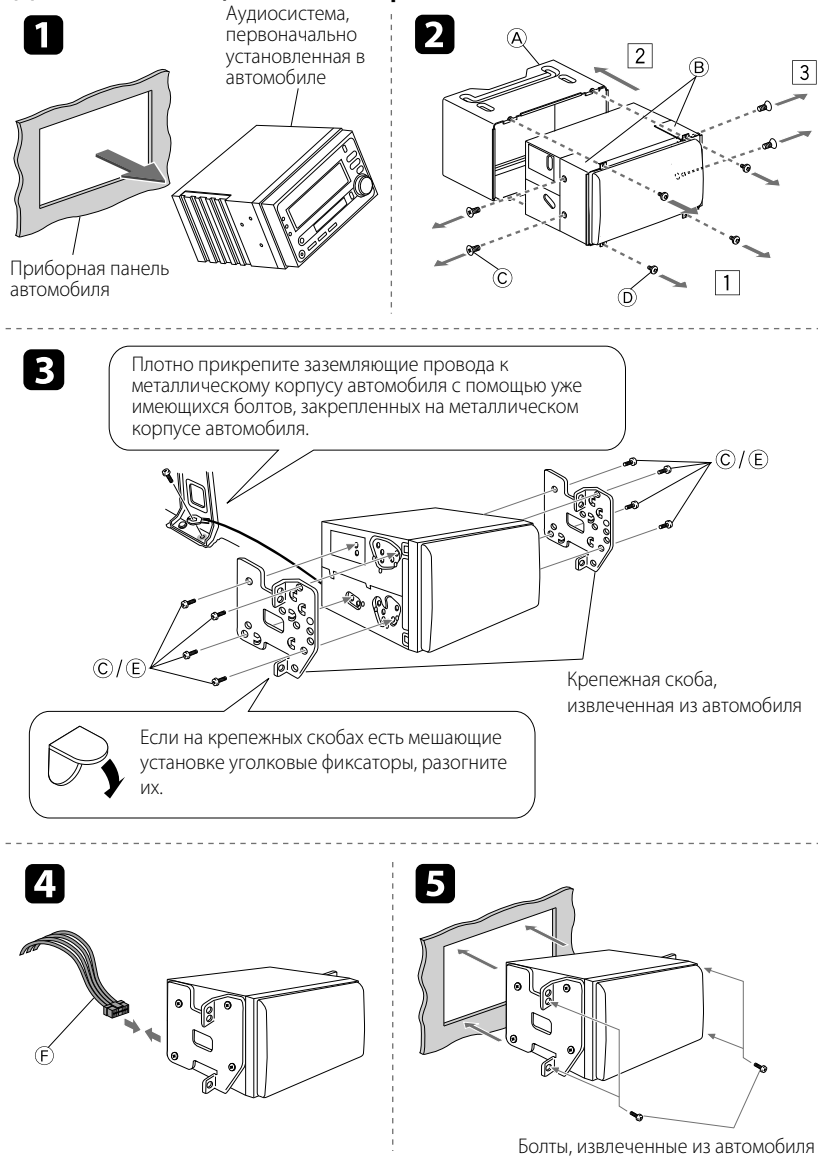
### (А) Установка с помощью поставляемой муфты



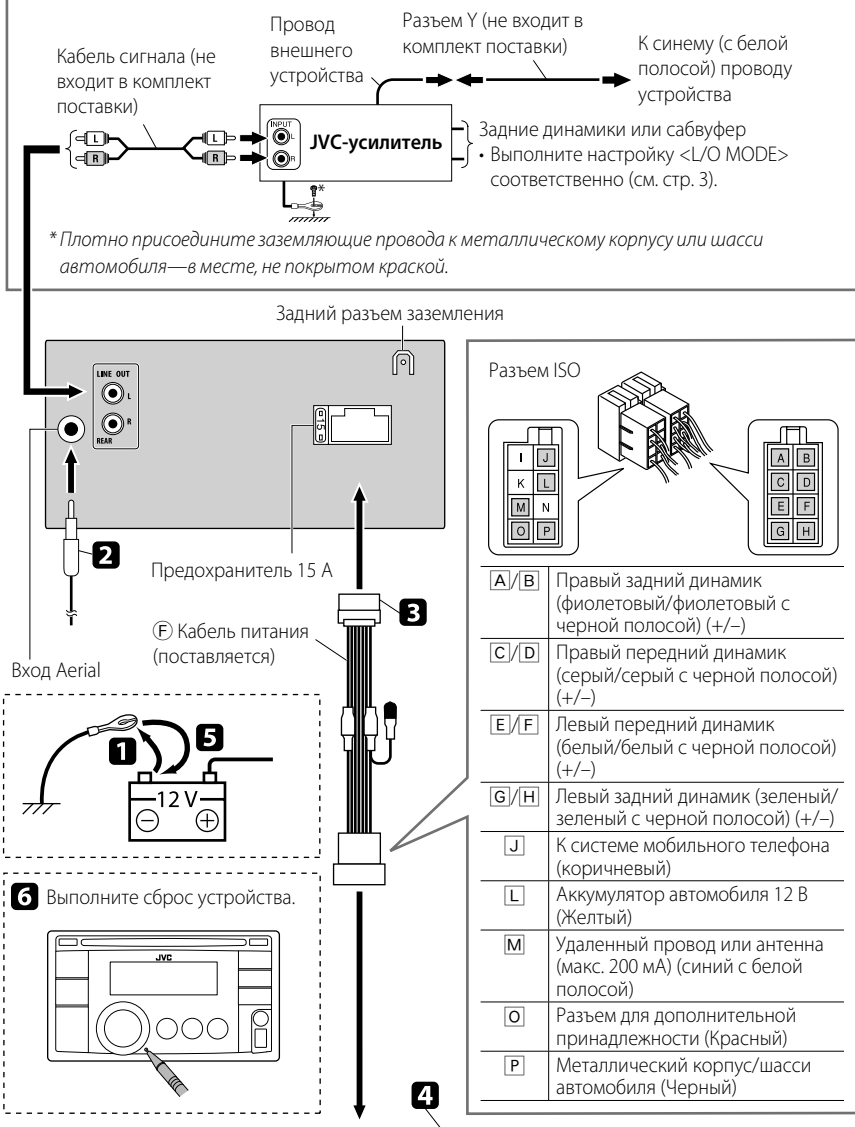
Установите устройство под углом менее 30°.



### (В) Установка с помощью монтажных кронштейнов из автомобиля

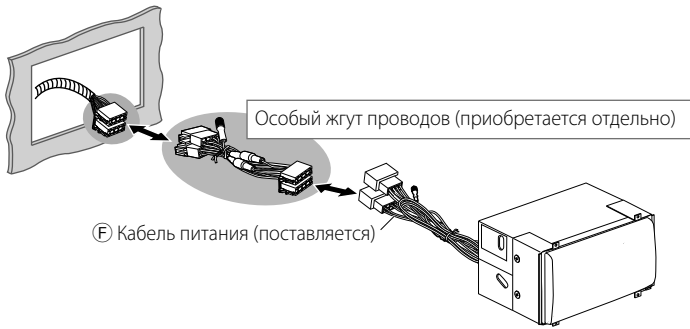


## Подключение внешнего усилителя или низкочастотного динамика

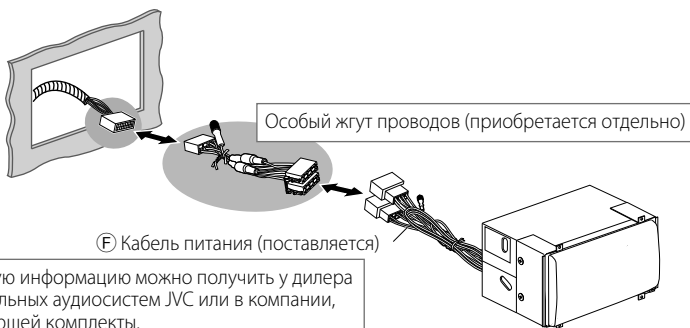


**ВАЖНО:** Для подключения устройства к автомобилю рекомендуется использовать особый жгут проводов, подходящий для конкретного автомобиля (приобретается отдельно).

### (A) Если в автомобиле имеется разъем ISO



### (B) Если в автомобиле ОТСУТСТВУЕТ разъем ISO



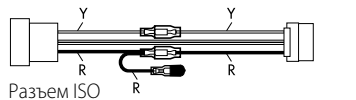
## Для некоторых автомобилей VW/Audi или Opel (Vauxhall)

Возможно, потребуется изменить схему соединений для прилагаемого шнура питания, как показано на рисунке.

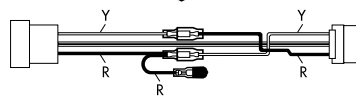
• Перед установкой приемника обратитесь к авторизованному агенту по продажам автомобильных систем

### Исходная схема соединений

Y: Желтый  
R: Красный

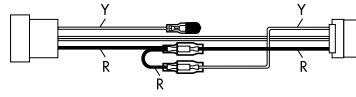


### Преобразованная схема соединений ①



Если приемник не включается, используйте преобразованную схему соединений ②.

### Преобразованная схема соединений ②



## Общие сведения

- Если питание отключается во время прослушивания дорожки, при последующем включении питания воспроизведение начнется с того места, где оно было остановлено.
- Операция отменяется, если в течение 60 секунд после нажатия кнопки **MENU** не выполнено ни одного действия.

## Операции с тюнером

- Во время поиска SSM...
  - Все ранее сохраненные радиостанции удаляются, и сохранение радиостанций будет выполняться заново.
  - По завершении использования функции SSM будет выполнена автоматическая настройка на радиостанцию, сохраненную с наименьшим номером.
- В режиме сохранения радиостанций вручную ранее запрограммированная радиостанция удаляется, если сохранение новой радиостанции выполняется с использованием того же запрограммированного номера.
- Для правильной работы функции сетью-отслеживающего приема требуется два типа сигналов Radio Data System—PI (идентификация программы) и AF (альтернативная частота).
- Если осуществляется прием сообщений о движении на дорогах с помощью резервного приема TA, уровень громкости автоматически меняется на запрограммированный (TA VOLUME), когда текущий уровень ниже запрограммированного.
- Когда функция приема на альтернативных частотах включена (выбрано AF), автоматически включается сетью-отслеживающий прием.
- Коды PTY: NEWS, AFFAIRS, INFO, SPORT, EDUCATE, DRAMA, CULTURE, SCIENCE, VARIED, POP M (музыка), ROCK M (музыка), EASY M (музыка), LIGHT M (музыка), CLASSICS, OTHER M (музыка), WEATHER, FINANCE, CHILDREN, SOCIAL, RELIGION, PHONE IN, TRAVEL, LEISURE, JAZZ, COUNTRY, NATION M (музыка), OLDIES, FOLK M (музыка), DOCUMENT

## Операции с дисками и устройствами USB

### Предостережение для воспроизведения дисков DualDisc

- Сторона диска DualDisc, отличная от DVD, не совместима со стандартом "Compact Disc Digital Audio". Поэтому не рекомендуется использовать сторону диска DualDisc, отличную от DVD, на данном устройстве.

## Общие сведения

- Данный приемник предназначен для воспроизведения компакт-дисков/CD-текста, а также дисков однократной или многократной записи в формате звукового компакт-диска (CD-DA), MP3 и WMA.
- При изменении источника во время прослушивания диска воспроизведение останавливается. При следующем выборе "CD" в качестве источника воспроизведение начнется с места последнего останова.
- Если в течение 15 секунд извлеченный диск не будет вынут, он автоматически помещается обратно в загрузочный отсек в целях защиты от загрязнения. Воспроизведение начинается автоматически.

### Воспроизведение компакт-дисков однократной и многократной записи

- Используйте только "завершенные" компакт-диски однократной и многократной записи.
- На данном приемнике возможно воспроизведение дисков с несколькими сеансами записи; однако, незавершенные сеансы будут пропускаться при воспроизведении.
- Некоторые компакт-диски однократной или многократной записи могут не воспроизводиться на этом устройстве:
  - Диски загрязнены или поцарапаны;
  - На линзе внутри приемника присутствует конденсат влаги;
  - Линза звукоизлучателя загрязнена;
  - При записи файлов на компакт-диск однократной или многократной записи использовался метод "пакетной записи";
  - Некорректное состояние записи (отсутствие данных и т.д.) или носителя (пятна, царапины, деформация и т.д.).
- Для считывания дисков многократной записи может потребоваться больше времени, так как они имеют меньшую отражательную способность по сравнению с обычными компакт-дисками.

### Воспроизведение диска MP3/WMA

- Данный приемник может воспроизводить файлы MP3/WMA с расширением <.mp3> или <.wma> (не зависит от регистра).
- Данный приемник может отображать названия альбомов, артистов (исполнителей) и тег (версии 1,0, 1,1, 2,2, 2,3 или 2,4) для файлов MP3 и файлов WMA.
- Файлы MP3/WMA отображаются на данном приемнике в соответствии со следующими характеристиками:
  - Битрейт для MP3/WMA: 32 кбит/с — 320 кбит/с
  - Частота передачи данных для MP3: 32 кГц, 44,1 кГц, 48 кГц (для MPEG-1) 16 кГц, 22,05 кГц, 24 кГц (для MPEG-2)
  - Частота передачи данных для WMA: 22,05 кГц, 32 кГц, 44,1 кГц, 48 кГц
  - Формат диска: ISO 9660 Level 1/ Level 2, Romeo, Joliet, расширение Windows

- Максимальное количество символов для названий файлов или папок зависит от используемого формата диска (включая 4 символа расширения <.mp3> или <.wma>):
  - ISO 9660 Level 1: до 12 символов; ISO 9660 Level 2: до 31 символов; Romeo: до 64 символов; Joliet: до 32 символов; Расширение Windows: до 32 символов
- Данное устройство может распознавать до 512 файлов, 255 папок и 8 уровней иерархической структуры.
- Данный приемник может воспроизводить файлы, записанные в режиме VBR (переменная скорость в битах). Для файлов, записанных в режиме VBR, по разному отображается время от начала воспроизведения, и это время не соответствует действительности. Эта разница становится особенно заметной после выполнения функции поиска.
- Данный приемник не может воспроизводить следующие файлы:
  - Файлы MP3: записанные в формате MP3i и MP3 PRO, в несовместимом формате, в формате Layer1/2.
  - Файлы WMA, записанные в форматах "без потерь" (lossless), "профессиональный" (professional) и "голос" (voice); в формате, отличном от Windows Media® Audio; защищенные от копирования файлы с помощью средств управления цифровыми правами (DRM).
  - файлы, содержащие данные, например, AIFF, ATAC3 и т.д.
- Функция поиска выполняется, но скорость поиска не является постоянной.

### Воспроизведение дорожек MP3 или WMA с устройства USB

- Порядок воспроизведения с устройства USB может отличаться от других устройств воспроизведения.
- Приемник может не воспроизводить некоторые устройства USB или некоторые файлы из-за их характеристик или условий записи.
- В зависимости от конфигурации устройств USB и коммуникационных портов некоторые устройства USB могут быть подключены неправильно, или соединение может быть потеряно.
- К приемнику можно одновременно подключить только одно запоминающее устройство USB большой емкости. Не используйте концентратор USB.
- Если подключенное устройство USB не содержит файлов требуемого формата, появляется надпись "CANNOT PLAY".
- Устройство может отображать тег (версии 1,0, 1,1, 2,2, 2,3 или 2,4) для файлов MP3 и WMA.
- Файлы MP3/WMA отображаются на данном приемнике в соответствии со следующими характеристиками:
  - Битрейт для MP3/WMA: 32 кбит/с — 320 кбит/с
  - Частота передачи данных для MP3: 32 кГц, 44,1 кГц, 48 кГц (для MPEG-1) 16 кГц, 22,05 кГц, 24 кГц (для MPEG-2)
  - Частота передачи данных для WMA: 22,05 кГц, 32 кГц, 44,1 кГц, 48 кГц
- Данное устройство может воспроизводить файлы MP3, записанные в режиме VBR (переменная скорость в битах).
- Максимальное количество символов для следующих элементов ограничено.
  - Имена папок: 32 символа; Имена файлов: 32 символа; Теги MP3: 32 символа; Теги WMA: 32 символа
- Данное устройство может распознавать до 5 000 файлов, 255 папок (255 файлов в папке, включая папку без неподдерживаемых файлов) и 8 иерархий.
- Данное устройство не поддерживает устройство считывания карт SD.
- Приемник не распознает запоминающие устройства USB с номинальным напряжением, отличным от 5 В, и допускает превышение 500 мА.
- Приемник не поддерживает использование USB-устройств со специальными функциями, например с функциями защиты данных.
- Не используйте USB-устройства с 2 или более разделами.
- Данный приемник может не распознать устройство USB, подключенное через USB-устройство чтения карт.
- Приемник может неправильно воспроизводить файлы с устройства USB при использовании удлинителя USB.
- Данный приемник не может воспроизводить следующие файлы:
  - Файлы MP3: записанные в формате MP3i и MP3 PRO, в несовместимом формате, в формате Layer1/2.
  - Файлы WMA, записанные в форматах "без потерь" (lossless), "профессиональный" (professional) и "голос" (voice); в формате, отличном от Windows Media® Audio.

### Доступные символы дисплея

■ Допустимые символы	□ Отображение индикаторов
А Б В Г Д Е Ж З И Й К Л М Н О П Р С Т У	Ф Х Ц Ч Ш Щ Ъ Ы Ь Э Ю Я А В С Д Е Ф Г
Ф Х Ц Ч Ш Щ Ъ Ы Ь Э Ю Я А В С Д Е Ф Г	Н И Й К Л М Н О П Р С Т У В Х Ц Ч
Н И Й К Л М Н О П Р С Т У В Х Ц Ч	1 2 3 4 5 6 7 8 9 - / < >
1 2 3 4 5 6 7 8 9 - / < >	промежуток

Компания JVC не несет ответственности за любую потерю данных на запоминающем USB-устройстве большой емкости в процессе использования данной системы.

# Устранение проблем

	Симптомы	Способы устранения/Причины
Общие сведения	Не слышен звук динамиков.	<ul style="list-style-type: none"> <li>Установите оптимальный уровень громкости.</li> <li>Убедитесь в том, что на устройстве не отключен звук/нажата пауза. (См. стр. 1.)</li> <li>Проверьте кабели и соединения.</li> </ul>
	На дисплее отображается надпись "PROTECT", и операции выполняются не могут.	Убедитесь, что выводы проводов динамика обмотаны изоляционной лентой правильно, затем сбросьте устройство. (См. стр. 1.) Если надпись "PROTECT" не исчезает, обратитесь к дилера автомобильных аудиосистем JVC или в компанию, поставляющую комплекты.
	Приемник не работает.	Перенастройте приемник. (См. стр. 1.)
FM/AM	Невозможно выбрать "AUX IN".	Проверьте настройку <SRC SELECT> → <AUX IN>. (См. раздел "Операции с меню" на стр. 4.)
	Автоматическое программирование SSM не работает.	Сохраните радиостанции вручную.
FM/AM	Статические помехи при прослушивании радио.	Плотно подсоедините антенну.
	Невозможно выбрать "AM".	Проверьте настройку <SRC SELECT> → <AM>. (См. раздел "Операции с меню" на стр. 4.)
Воспроизведение диска	Диск не воспроизводится.	Вставьте диск правильно.
	<ul style="list-style-type: none"> <li>Не воспроизводятся компакт-диски однократной и многократной записи.</li> <li>Не осуществляется переход на дорожки компакт-дисков однократной или многократной записи.</li> </ul>	<ul style="list-style-type: none"> <li>Вставьте компакт-диск однократной или многократной записи с закрытым сеансом.</li> <li>Закройте сеанс компакт-диска однократной или многократной записи с помощью устройства, которое использовалось для записи.</li> </ul>
	Диск не может быть воспроизведен и или извлечен.	<ul style="list-style-type: none"> <li>Снимите блокировку с диска. (См. стр. 2.)</li> <li>Извлеките диск принудительно. (См. стр. 1.)</li> </ul>
	Звук, записанный на диске, иногда прерывается.	<ul style="list-style-type: none"> <li>Остановите воспроизведение на время езды по неровной дороге.</li> <li>Смените диск.</li> <li>Проверьте кабели и соединения.</li> </ul>
	На дисплее появляется надпись "NO DISC".	Вставьте в загрузочный отсек диск, который можно воспроизвести.
Воспроизведение диска	На дисплее поочередно появляются надписи "PLEASE" и "EJECT".	Нажмите  и вставьте диск правильно.
	Диск не воспроизводится.	<ul style="list-style-type: none"> <li>Используйте диск с дорожками MP3/WMA, записанными в формате, совместимом с ISO 9660 Level 1, Level 2, Romeo или Joliet.</li> <li>Добавьте к именам файлов расширение &lt;.mp3&gt; или &lt;.wma&gt;.</li> </ul>
Воспроизведение MP3/WMA	Слышен шум.	Перейдите к другой дорожке или смените диск. (Не добавляйте расширение <.mp3> или <.wma> к файлам, не являющимся файлами MP3 или WMA).
	Для чтения требуется более длительное время (на дисплее продолжает мигать надпись "READING").	Не используйте многоуровневую иерархическую структуру и много папок.
	Дорожки не воспроизводятся в необходимом порядке.	Порядок воспроизведения определяется при записи файлов.
	На дисплее появляется надпись "NO FILE".	Выбранная папка является пустой*. Выберите другую папку, содержащую дорожки MP3 или WMA. * Папка, которая физически пуста, либо папка, которая содержит данные, но среди них нет звуковых дорожек MP3/WMA в нужном формате.
	На дисплее появляется надпись "NOT SUPPORT", и выполняется переход на другую дорожку.	Переход к следующей дорожке, закодированной в соответствующем формате, или к следующей дорожке WMA без защиты от копирования.
	Время от начала воспроизведения неправильное.	Это иногда происходит во время воспроизведения. Причиной является способ записи дорожек.
	Не отображаются правильные символы (т.е. название альбома).	На данном устройстве могут отображаться буквы латинского алфавита (заглавные), кириллица (заглавные), числа и ограниченное количество символов. (См. стр. 5.)
	Слышен шум.	Воспроизводимая дорожка не является дорожкой MP3 или WMA. Перейдите к другому файлу. (Не добавляйте расширение <.mp3> или <.wma> к файлам, не являющимся файлами MP3 или WMA).
	На дисплее продолжает мигать сообщение "READING".	<ul style="list-style-type: none"> <li>Время считывания меняется в зависимости от устройства USB.</li> <li>Не используйте слишком сложную иерархию или большое количество папок.</li> <li>Выключите питание, а затем снова его включите.</li> <li>Повторно подключите устройство USB.</li> </ul>
	На дисплее появляется надпись "NO FILE".	Выбранная папка является пустой*. Выберите другую папку, содержащую дорожки MP3 или WMA. * Папка, которая физически пуста, либо папка, которая содержит данные, но среди них нет звуковых дорожек MP3/WMA в нужном формате.
Воспроизведение с устройства USB	На дисплее появляется надпись "NOT SUPPORT", и выполняется переход на другую дорожку.	Переход к следующей дорожке, закодированной в соответствующем формате, или к следующей дорожке WMA без защиты от копирования.
	Дорожки/папки не воспроизводятся в необходимом порядке.	Порядок воспроизведения определяется с помощью отметки времени записи. Первая дорожка или папка, записанная на устройстве USB, будет воспроизводиться первой.
	<ul style="list-style-type: none"> <li>На дисплее мигает надпись "CANNOT PLAY".</li> <li>На дисплее появляется надпись "NO USB".</li> <li>Приемник не может определить устройство USB.</li> </ul>	<ul style="list-style-type: none"> <li>Подключите устройство USB, которое содержит дорожки, кодированные в соответствующем формате.</li> <li>Повторно подключите устройство USB.</li> </ul>
	Звук иногда прерывается во время воспроизведения дорожки.	Дорожки MP3 или WMA не были надлежащим образом скопированы на устройство USB. Скопируйте дорожки MP3 или WMA на устройство USB еще раз и повторите попытку.
	Не отображаются правильные символы (т.е. название альбома).	На данном устройстве могут отображаться буквы латинского алфавита (заглавные), кириллица (заглавные), числа и ограниченное количество символов. (См. стр. 5.)

	Симптомы	Способы устранения/Причины
Установка и подключение	Сработал предохранитель.	Правильно подключите красные и черные провода.
	Питание не включается.	Убедитесь, что желтый провод подключен.
	Звук не выводится через громкоговорителя.	Убедитесь, что выводной провод динамика не замкнут накоротко.
	Звук искажается.	<ul style="list-style-type: none"> <li>Убедитесь, что выводной провод динамика заземлен.</li> <li>Убедитесь, что отрицательные выводы левого и правого динамиков заземлены вместе.</li> </ul>
	Шум мешает звучанию.	Убедитесь, что задний вывод заземления, соединенный с шасси автомобиля, использует более короткие и тонкие шнуры.
Устройство нагревается.	Устройство нагревается.	<ul style="list-style-type: none"> <li>Убедитесь, что выводной провод динамика заземлен.</li> <li>Убедитесь, что отрицательные выводы левого и правого динамиков заземлены вместе.</li> </ul>
	Приемник не работает.	Перенастройте приемник. (См. стр. 1.)

## Обслуживание

### Конденсация влаги

На линзах внутри устройства может появиться конденсат влаги. Извлеките диск и оставьте устройство включенным на несколько часов, чтобы испарилась влага.

### Прослушивание новых дисков

Удалите любые неровные участки на внутреннем и внешнем краях диска.



### Хранение дисков в чистом виде

Протирайте диск по прямой линии от центра диска до края. Не используйте жидкие чистящие средства, растворители или бензол.



### Не используйте следующие диски:

- Один компакт-диск — диаметром 8 см
- Изогнувшийся диск
- Диск с наклейкой и остатком наклейки
- Диск с этикеткой
- Диск необычной формы
- Диск C-thru (полупрозрачный диск)
- Диск с прозрачными или полупрозрачными компонентами на области записи

## Технические характеристики

### БЛОК УСИЛИТЕЛЕЙ ЗВУКА

Максимальная выходная мощность:  
Передние/Задние: 50 Вт на каждый канал  
Длительная выходная мощность (RMS):  
Передние/Задние: 20 Вт на канал в при 4 Ω, от 40 Гц до 20 000 Гц и не более чем 1% общего гармонического искажения.  
Импеданс нагрузки: 4 Ω (допустимо от 4 Ω до 8 Ω)  
Диапазон настройки тембра:  
Низкие частоты: ±12 дБ (60 Гц, 80 Гц, 100 Гц, 200 Гц)  
Q1,0, Q1,25, Q1,5, Q2,0  
Диапазон средних частот:  
±12 дБ (0,5 кГц, 1,0 кГц, 1,5 кГц, 2,5 кГц)  
Q0,75, Q1,0, Q1,25  
Верхние частоты: ±12 дБ (10,0 кГц, 12,5 кГц, 15,0 кГц, 17,5 кГц)  
Q (Исправлено)  
Частотная характеристика:  
От 40 Гц до 20 000 Гц  
Отношение сигнал/помеха: 70 дБ  
Уровень линейного выхода/полное сопротивление:  
нагрузка 2,5 В/20 кΩ (полная шкала)  
Уровень выхода низкочастотного динамика/полное сопротивление:  
нагрузка 2,5 В/20 кΩ (полная шкала)  
Импеданс выходного сигнала: 1 кΩ  
Другой терминал: Дополнительный входной разъем AUX, вход USB, вход Aerial

### БЛОК РАДИОПРИЕМНИКА

Диапазон частот:  
FM: от 87,5 МГц до 108,0 МГц  
FM-LO: от 65,00 МГц до 74,00 МГц  
AM: СВ: от 522 кГц до 1 620 кГц  
ДВ: от 144 кГц до 279 кГц

### [Радиоприемник в диапазоне FM]

Полезная чувствительность: 9,3 dBf (0,8 мВ/75 Ω)  
50 дБ пороговая чувствительность: 16,3 dBf (1,8 мВ/75 Ω)  
Альтернативная отстройка (400 кГц): 65 дБ  
Частотная характеристика: от 40 Гц до 15 000 Гц  
Разделение стереоканалов: 40 дБ

### [Радиоприемник в диапазоне СВ]

Чувствительность/Избирательность: 20 мВ/40 дБ

### [Радиоприемник в диапазоне ДВ]

Чувствительность: 50 мВ

### БЛОК ПРОИГРЫВАТЕЛЯ КОМПАКТ-ДИСКОВ

Тип: проигрыватель компакт-дисков  
Система обнаружения сигнала: бесконтактное оптическое считывание (полупроводниковый лазер)  
Число каналов: 2 канала (стерео)  
Частотная характеристика:  
От 5 Гц до 20 000 Гц  
Динамический диапазон: 96 дБ  
Отношение сигнал/помеха: 98 дБ  
Система заземления: в пределах допусков измерительной аппаратуры  
Формат декодирования MP3: MPEG1/2 Audio Layer 3  
Макс. скорость передачи битов: 320 кбит/с  
Формат декодирования WMA (Windows Media® Audio):  
Макс. скорость передачи битов: 320 кбит/с

### БЛОК USB

Стандартный USB: USB 1.1, USB 2.0  
Скорость передачи данных (полная): максимум 12 Мбит/с  
Совместимое устройство: Запоминающее устройство большой емкости  
Совместимая файловая система: FAT 32/16/12  
Формат воспроизводимого звука: MP3/WMA  
Максимальный ток: 5 В пост. тока ± 500 мА

### ОБЩИЕ ТРЕБОВАНИЯ

Электрическое питание: Рабочее напряжение: постоянное напряжение 14,4 В (допустимо от 11 В до 16 В)  
Система заземления: отрицательное заземление  
Допустимая рабочая температура: от 0°C до +40°C  
Габариты, мм (Ш × В × Г):  
Монтажный размер (прибл.):  
182 мм × 111 мм × 160 мм  
Размер панели (прибл.):  
188 мм × 117 мм × 23 мм  
Масса (прибл.): 1,8 кг (без дополнительных принадлежностей)  
Конструкция и технические требования могут быть изменены без уведомления.

Microsoft и Windows Media являются либо зарегистрированными торговыми марками или торговыми марками корпорации Microsoft в США и/или других странах.

В соответствии с Законом Российской Федерации "О защите прав потребителей" срок службы (годности) данного товара "по истечении которого он может представлять опасность для жизни, здоровья потребителя, причинять вред его имуществу или окружающей среде" составляет семь (7) лет со дня производства. Этот срок является временем, в течение которого потребитель данного товара может безопасно им пользоваться при условии соблюдения инструкции по эксплуатации данного товара, провода необходимое обслуживание, включающее замену расходных материалов и/или соответствующее ремонтное обеспечение в специализированном сервисном центре. Дополнительные косметические материалы к данному товару, поставляемые вместе с ним, могут храниться в течение двух (2) лет со дня его производства. Срок службы (годности), кроме срока хранения дополнительных косметических материалов, упомянутых в предыдущих двух пунктах, не затрагивает никаких других прав потребителя, в частности, гарантийного свидетельства JVC, которое он может получить в соответствии с законом о правах потребителя или других законов, связанных с ним.

## Затруднения при эксплуатации? Пожалуйста, перезагрузите Ваше устройство

Для получения информации о перезагрузке Вашего устройства обратитесь на соответствующую страницу